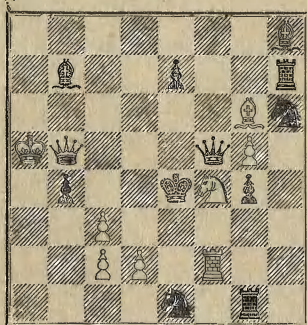


С. С. ЛЕВМАН

СОВРЕМЕННАЯ ШАХМАТНАЯ ЗАДАЧА

ПОПУЛЯРНОЕ РУКОВОДСТВО

ЧАСТЬ ПЕРВАЯ



Мат в 2 хода

Издательство
„ШАХМАТНЫЙ ЛИСТОК“

С. С. ЛЕВМАН

СОВРЕМЕННАЯ ШАХМАТНАЯ ЗАДАЧА

(Популярное руководство)

ЧАСТЬ ПЕРВАЯ

ДВУХХОДОВКИ

ИЗДАТЕЛЬСТВО
„ШАХМАТНЫЙ ЛИСТОК“
Высшего Совета Физической Культуры

Ленинградский Гублит 44888. Тираж 4000. 5 л. Зак. № 2015.

Тип. Гидр. Упр. Упр. В.-М. Сил РККА. Зд. Главн. Адмиралт.

ОТ АВТОРА.

Шахматная задача есть искусственная позиция со специальным заданием: белые, начиная, дают мат в указанное количество ходов. Черные могут защищаться всеми доступными им средствами, но тем не менее белые дают мат в определенный срок.

К оценке задачи нельзя подходить с теми требованиями и взглядами, которые обязательны при рассмотрении всякой обычной позиции, взятой из практической партии. В партии, а также в этюде, мы учитываем прежде всего соотношение сил и ищем выигрыша для той или другой стороны. Если у белых, скажем, перевес в силах и позиции, то мы признаем, что белые должны выиграть: в партии путей для выигрыша бывает обычно много, в этюде имеется лишь один путь к выигрышу. В задаче же нас соотношение сил не интересует: пусть у черных будет один король, а у белых все фигуры—нас это смутить не может. Мы обращаем внимание главным образом на позицию черного короля и ищем путей к мату в определенное количество ходов. Как мы дальше увидим, в каждой задаче есть лишь один путь решения, который приводит к цели при любой защите со стороны черных.

Нужно ли доказывать право шахматной задачи на существование? Нам кажется это излишним. Большинство шахматистов задачами не интересуется, предпочитая практическую игру, но это предпочтение—дело вкуса. Партия и задача—две совершенно самостоятельные области шахматного искусства, не поддающиеся даже сравнению. Каждая из них по-своему привлекательна и каждая разрабатывает особые проблемы.

Шахматная задача, как и вся шахматная игра, имеет свою историю: от первых „загадок на пари“, взятых из положения, случившегося в партии, до высоко художественных, сложных и трудных произведений, содержащих ряд тонких и глубоких стратегических идей и эффектных комбинаций.

Мы не намерены, однако, дать в этой книге очерк развития шахматной задачи. Наша задача скромнее: познакомить любителей с основными темами и идеями современной задачи, с техникой составления задач и достижениями, имеющимися в этой области шахматного искусства. Но читатель должен иметь в виду, что эти темы и достижения возникли не сразу, а в результате долгой творческой работы сотен проблемистов во всех странах мира. Десятками лет накапливался опыт, знания, умения, создавались школы и направления, строилась система шахматной композиции. Рассматривая темы и идеи современной задачи, мы будем попутно касаться и истории развития задачи, знакомя читателей с отдельными школами и крупнейшими мастерами задачного искусства.

В первой части книги мы будем говорить о двухходовой задаче, во второй части—о трехходовой и многоходовой задачах.

Если этот труд хоть в небольшой степени поможет начинающим любителям ориентироваться в вопросах шахматной композиции, если он будет содействовать продвижению задачного искусства в широкие круги советских шахматистов,—автор будет считать свою задачу выполненной.

Москва,
25 июня 1927.

ВСТУПЛЕНИЕ.

Двухходовкой называется задача, в которой требуется дать мат в 2 хода. Начинают белые. Таким образом, задача эта состоит в сущности из 3-х ходов: первого хода белых, ответа черных (защита) и второго хода белых (мат). Правда, защит в задаче может быть несколько, в зависимости от чего колеблется и число матов в задаче.

Количество белых и черных фигур в задаче ограничено так же, как и в шахматной партии: у каждой стороны может быть 16 фигур. Все правила шахматной игры сохраняются и в задаче: рокировка, взятие *en passant*, право превращения пешки в любую фигуру и т. д. В задаче также не должно быть таких положений, которых теоретически нельзя получить из партии. Напр., невозможно расположение белых пешек на a2, a3 и b2, белого слона на a1 при наличии белой пешки b2 и т. д. Это относится ко всем задачам и, в частности, и к двухходовке.

Конечно, мы редко встречаем в двухходовке такую позицию, в которой участвуют все 32 фигуры. Обычно в задаче имеются лишь те фигуры, которые необходимы для проведения идеи или темы задачи. Тема или идея—это то содержание, которое автор пыгается вложить в задачу. Изучению тем и идей двухходовой задачи и посвящена первая часть нашей книги.

Белых фигур в задаче обычно бывает лишь столько, сколько безусловно необходимо для проведения данной темы, а также для того, чтобы задача решалась, т. е. иными словами для того, чтобы мат получался в ответ на любую защиту черных. Черных же фигур бывает столько, сколько их необходимо для проведения защиты. Лишних фигур,—т. е. таких, которые не принимают никакого участия в игре, которые не нужны ни для атаки, ни для защиты, ни для решения,—в задаче не должно быть.

Такая задача, где имеется всего не более 7 фигур (напр. 4 белых и 3 черных) называется миниатюрой (см., напр., задачу № 141). Задача же с числом фигур не более 12 называется *м е р е д и т* (см. задачи №№ 68, 71, 74, 84).

Есть двухходовые задачи на угрозу и на цугцванг. К первому виду принадлежат такие задачи, где белые, после своего первого хода, грозят каким-нибудь матом в том случае, если черные сделают какой-нибудь безразличный ход, т. е. не будут защищаться. Цугцванг (*Zugzwang*) же есть такое положение, где белые никаким определенным матом после первого хода не грозят, так как у черных все защищено,—но так как черные должны ходить, то они сами ухудшают свое положение, и белые получают возможность матовать на 2-м ходу.

Для того, чтобы читатель мог детальнее ознакомиться с содержанием и построением двухходовой задачи, мы сначала рассмотрим подробнее, что такое первый ход белых (ключ к задаче), ход черных (защита) и 2-ой ход белых (мат), а затем перейдем к изучению тем и комбинаций современной задачи.

I. Первый ход белых.

Двухходовая шахматная задача, как явствует из самого задания, состоит из двух ходов белых: это значит, что в начальном положении белые делают какой-то ход (вступительный), и, как бы черные не защищались, белые своим вторым ходом дают мат черному королю. При таком ограниченном количестве ходов само собой понятно, что первый ход белых — ключ к задаче — играет огромную роль. В этой главе мы и займемся подробным рассмотрением первого хода белых.

Каждая задача предназначена для того, чтобы ее решали, — поэтому автор задачи стремится выбрать такой первый ход, который не бросался бы в глаза решающему. Автор старается сделать первый ход как можно более трудным и скрытым, — пусть решающие хоршенько поломают голову, прежде чем им удастся напасть на правильный путь.

Многие начинающие любители, пытаясь составить задачу, заставляют белых на 1-ом же ходу дать шах черному королю. Такой первый ход никуда не годится: во-первых, его легко найти, так как каждый решающий первым делом ищет, нельзя ли как-нибудь объявить черным шах, а, во-вторых, на шах у черных не может быть много защит, так что никакой более или менее интересной игры в задаче не получится. Поэтому обязательным условием каждой двухходовой (а также и многоходовой) задачи является тихий первый ход, т. е. такой первый ход, которым черному королю не объявляется шаха.

Но этого мало: белые на первом ходу не только не должны шаховать, но не должны и бить какую-нибудь черную фигуру. Ведь если сразу же побить черную фигуру, то этим самым сильно ослабляется сопротивляемость черных. Исключения допускаются только в отношении черных пешек: ново-американская школа допускает в порядке исключения взятие черной пешки на первом ходу, — но только в том случае, если иного хорошего хода нет и если тема задачи искупает такую вольность.

Первый ход должен быть единственным, т. е. в задаче не может быть еще какого-нибудь другого первого хода, который также дает возможность заматовать черных на втором ходу. Иными словами, задача должна иметь только одно решение. Если к цели ведут два или больше первых хода, то говорят, что задача допускает побочное решение, и такая задача вообще отпадает.

Таковы три основных нормальных требования, которые предъявляются в настоящее время к любой шахматной задаче, а в частности и к двухходовке. Но есть и четвертое—не столь важное, как первые три, но все же очень важное. Белые не должны на первом ходу превращать свою пешку в фигуру. Избегать этого нужно по той же причине, по какой нельзя первым ходом бить черную фигуру: не подобает белым гробыми средствами увеличивать свое преимущество перед противником. Правда, и в отношении этого требования (как и в отношении второго) делают иногда исключения,—но исключения только подтверждают общее правило.

Кроме этих чисто внешних, формальных требований, к первому ходу предъявляются еще и идейные требования, т. е. первый ход должен заключать в себе какую-нибудь идею, какой-то замысел, какую-то тонкость.

Нужно сказать, что в разное время на этот счет существовали различные представления. Композиторы чешской школы понимали идейность и красоту первого хода совсем не так, как, напр., представители немецкой школы или современные проблемисты. Так, художественная школа считала, что наилучшим и красивейшим является такой первый ход, которым жертвуется сильная белая фигура или отдается свободное поле черному королю, или же черным дается возможность объявить шах белому королю. Немецкая школа обращала преимущественное внимание на трудность и скрытость первого хода и на скрытые в нем стратегические моменты: скажем, если первым ходом освобождается или пересекается какая-нибудь важная линия или же если у белой фигуры, делающей первый ход, есть много полей отступления, но почему-то она должна встать именно на одно, точно установленное поле.

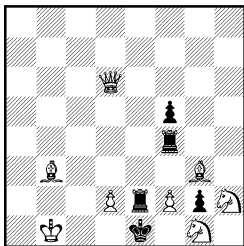
Ново-американская школа не придает первому ходу такого исключительного значения как художественная или немецкая, хотя и она предъявляет к нему большие требования. Она очень ценит и пожертвование фигуры на первом ходу, и предоставление черному королю свободных полей, и стратегические моменты немецкой школы. Она со своей стороны стремится сделать первый ход тематичным, т. е. непосредственно связанным с самой темой задачи (напр., если тема задачи—развязывание белого коня, то очень хорошо, если в начальном положении этот конь еще свободен и лишь после первого хода белых оказывается связанным). Вообще же ново-американская школа считает, что в задаче первый и второй ходы совершенно равноправны и нельзя жертвовать темой или полнотой идеи во имя „красивого“ первого хода.

Рассмотрим же по порядку, какие требования в смысле идейности и красоты предъявляем мы к первому ходу белых.

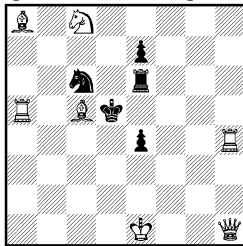
Пожертвование фигуры. У композиторов художественной школы тема эта в свое время была самой любимой. Действительно, пожертвование сильной фигуры на 1-ом ходу выглядит очень эффектно, и начинающие составители всегда берутся за задачи с таким вступлением. Рассмотрим же несколько примеров пожертвований и сравним, как они осуществляются в задачах разного направления.

Возьмем, для начала, пожертвование сильнейшей белой фигуры—ферзя. В задаче № 1 это пожертвование проведено в типично чешском стиле. Задача построена на Zugzwang,—это значит, что белые собственно еще ничем не грозят, но на любой ход черных возникает возможность

№ 1. К. А. Л. Куббель. № 2. А. Эллерман.
 III пр. конк. „Die Schachwelt“, 1911. I пр. „Г. С.“, январь 1916.



Мат в 2 хода (1. Фb4).



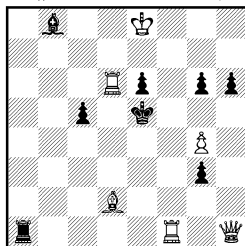
Мат в 2 хода (1. Фf3).

мата. Таким образом, жертва ферзя не содержит какой-нибудь грубой угрозы, это тихая жертва ферзя, найти которую далеко не так просто. Само собой разумеется, что пожертвование ферзя приводит к правильному мату (1. ... Л:b4 2. Kgf3). Хотя в задаче имеются еще два правильных мата (1. ... Л:d2 2. f3 и 1. ... Ле:f2 2. d4), при связанной черной ладье, но без пожертвования ферзя на первом ходу эта изящная задача потеряла бы свое значение.

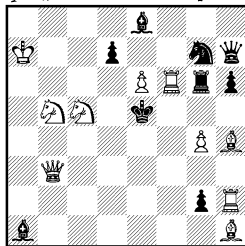
Совсем по-иному проведена жертва ферзя в задаче № 2, совсем другое содержание вложено в эту задачу, характерную для новой школы. Она тоже построена на Zugzwang, но цель ее—не правильные маты, а встречная стратегическая игра черных и белых фигур. У черного короля два свободных поля—с4 и е5. На 1. ... Крс4 следует 2. Kb6, на 1. ... Кре5 2. Лh5. Центральные же варианты: 1. ... ef+ 2. Се3! (ладья h4 держит поле с4, а ладья а5—поле е5) и 1. ... Ле5 2. Фb3 (ладья сама загорючила выход своему королю). В этой задаче жертва ферзя не самоцель, а лишь красивое вступление к дальнейшей игре, которая имеет ценность сама по себе.

Приведем два примера с пожертвованием белой ладьи.

№ 3. Л. Б. Залкинд. № 4. К. Мэнсфильд.
 II пр. конк. „Die Schachwelt“, 1912. II пр. „Г. С.“, декабрь 1916.



Мат в 2 хода (1. Лf6).



Мат в 2 хода (1. Лf1).

Первый ход в задаче № 3 действительно чрезвычайно эффектен—сплошной фейерверк! Посудите сами: одна ладья уже находится под боем, и тем не менее белые первым ходом жертвуют и вторую ладью и ферзя. Эда типичная чешская задача содержит, конечно, несколько

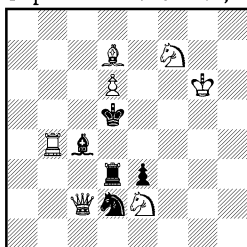
правильных матов (1. ... Кр: d6 2. Cf4 1. ... Кр: f6 2. Ф: a1 1. ... С: d6 2. Сс3), но все ее идейное содержание именно в пожертвовании фигур.

Первый ход в задаче № 4 внешне не столь эффектен, — жертвуется только одна ладья, — но какое в ней богатство мысли, какая насыщенность содержанием! Ладья f6 уходит вниз по линии f, чтобы сделать возможным мат слоном на g3. Но почему ей надлежит пойти на f1, а не задержаться на f3 или f2? Оказывается, что на 1. Лf3 черные ответят 1. ... g1Ф! а на 1. Лf2 1. ... ghK!, и белые не могут дать мата. При ходе же 1. Лf1 на 1. ... g1Ф или 1. ... gf Ф (К) последует 2. Фd5, а на 1. ... ghK 2. Ле2. В этой задаче пожертвование ладьи не является самоцелью, а лишь мотивировкой дальнейшей игры.

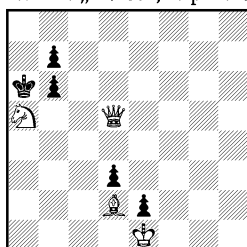
На этих примерах мы можем видеть, какая разница существует в подходе к жертвованию со стороны композиторов различных направлений. Мы, сторонники новой школы, полагаем, что пожертвование фигуры на первом ходу, конечно, украшает задачу, но не может служить стержнем, темой, существом задачной комбинации. К задаче мы предъявляем гораздо большие требования: она должна быть содержательной не только в отношении первого хода белых, но также и в отношении ответа черных и заключительного хода белых.

Свободные поля. С в о б о д н ы м мы называем такое поле, на которое может вступить черный король, т. е. иными словами такое поле около черного короля, которое не занято черной фигурой и на которое не действует никакая белая фигура. Чем больше таких свободных полей у короля, тем труднее дать ему мат на втором ходу и тем содержательнее задача. Поэтому хорошим первым ходом считается такой, который дает королю одно или несколько свободных полей для отступления. Рассмотрим два примера: обе задачи (№№ 5 и 6) построены на Zug-

№ 5. Г. Хескот. № 6. Д. О'Киф.
Конк. Герм. Шахм. Союза, 1910. 2 поч. отз. „Г.С.“, апрель 1918.



Мат в 2 хода (1. Се8).



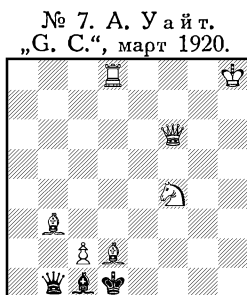
Мат в 2 хода (1. Фа2).

zwang, т. е. на любой ход черных у белых есть уже готовый ответ. В задаче № 5 белые делают просто выжидательный ход, давая при этом королю свободное поле. Но комбинация эта слишком элементарна, чтобы она могла нас удовлетворить. Гораздо интереснее задача № 6, где белые не имеют простого выжидательного хода. После 1. Фа2 они не только отдают королю поле b5, но и отказываются от мата 2. Ф: b7 в ответ на 1. ... b6—b5. Вместо этого они на 1. ... b5 сыграют 2. Кс4!, пользуясь тем, что черная пешка сама заняла свободное поле. Кроме того, на ход 1. ... Кра7 белые ответят уже не 2. Ф: b7, а 2. Кс6.

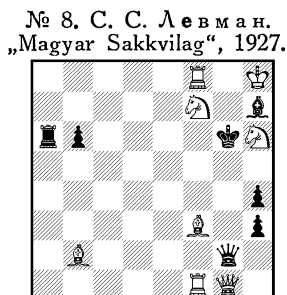
Эти две небольшие задачи, в которых так различно представлен замысел (предоставление свободного поля королю при Zugzwang'e), дают нам возможность высказать наше отношение и к свободным полям, предоставляемым на первом ходу. Это предоставление не может быть самоцелью (за редкими исключениями), а должно углубить и украшать стратегическую тему задачи. Примером такого предоставления свободных полей могут служить задачи № 58 и № 94.

Стратегические темы. Посмотрим теперь, какие стратегические идеи может таить в себе первый ход белых. Остановимся прежде всего на открытии линий.

Возьмем простейший пример: белая фигура занимает линию, по которой дальнобойная черная фигура могла бы дать шах белому королю. И вот на первом ходу белые уводят эту фигуру, очищая линию для шаха черных.



Мат в 2 хода (1. Фa1).

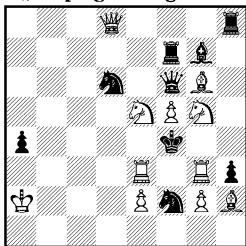


Мат в 2 хода (1. Лa1).

В задаче № 7 белый ферзь уводится с линии a1—h8, открывая возможность черному ферзю и слону попасть на эту диагональ и объявить шах белому королю. Но белый ферзь не покидает линии, а движется по ней до конечного пункта. На 1. ... Ф:a1+ последует 2. c3. На 1. ... Фb2+ 2. Сс3 и на 1. ... Сb2+ 2. c3.

В задаче № 8 белые своим первым ходом уводят свою фигуру с той линии, по которой в будущем будет двигаться другая белая фигура, но не просто уводят, а заставляют ее проделать весь путь по этой линии—до конечного пункта. Значение этого движения ладьи становится вполне ясным лишь после ответа черных 1. ... Фg3!, на что последует 2. Фb1. Белые отводят ладью на край доски (нельзя 1. Лf2 из-за 1. ... Ф:g1), а следом за ней движется белый ферзь, чтобы, встав вплотную около ладьи, объявить мат.

В этой задаче ладья играет, однако, известную роль сама по себе: она матует в двух вариантах (при 1. ... b5 2. Л:a6 и 1. ... Ф:g1 2. Л:g1). Возможны, однако, такие положения, когда белая фигура, отводимая на край доски с целью открыть линию для другой, движущейся вслед белой фигуре, не играет сама никакой роли, даже не участвует ни в одном мате. Такое движение двух белых получило название *бристольской темы*. В двухходовках она встречается очень редко. В качестве примера интересного осуществления этой идеи в двухходовке приведем задачу № 9.



Мат в 2 хода (1. Лe3).

В этой задаче ладья e3 на первом ходу уходит на самый угол доски,—на первый взгляд это движение непоняно. Почему не встать ладьей на d3 или c3,—ведь и в том и в другом случае создается угроза 2. Лg4—с матом. Тонкий смысл первого хода становится ясен лишь при ответе 1. ... Фe6+. В начальном положении задачи, когда ладья стоит на e3, белые на этот шах могли бы ответить просто 2. К: e6. Теперь же это невозможно, но зато белые матуют ходом 2. Лg3—b3!!, пользуясь тем, что конь g5 защищен ферзем d8. Таким образом, в этой задаче проведена „бристольская тема“ в ее чистом виде, так как ладья на a3 самостоятельной роли не играет. Остальные варианты этой прекрасной задачи таковы: 1. ... Кр: e5 2. Лg3—d3.—1. ... Ф: g6 2. Лgf3.—1. ... Ф: e5 3. Лaf3.—1. ... Кd3 2. К: d3.

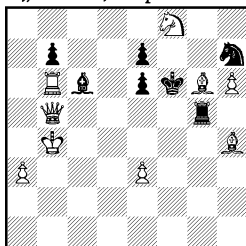
Связывание и развязывание. Белые могут своим первым ходом связать свою или чужую фигуру, а также и развязать любую фигуру. Но развязать первым ходом свою фигуру, вообще говоря, нехорошо,—это слишком грубый способ для достижения мата. Поэтому развязывание белой фигуры на первом ходу встречается сравнительно редко. Так же редко встречается и связывание на первом ходу черной фигуры: такой ход сразу обезоруживает черных, лишает их возможности защищаться. Поэтому нам предстоит рассмотреть только два случая: 1) связывание белой фигуры и 2) развязывание черной.

Что значит связанная фигура? Это значит, что какая-нибудь фигура так стоит в отношении своего короля, что либо совсем не может двигаться, либо может ходить только по линии связывания. Связать свою фигуру на первом ходу, значит поставить ее на линию между своим королем и дальнобойной фигурой противника.

Пример связывания белой фигуры мы видим в задаче № 10. В начальном положении белый ферзь свободен и может двигаться в любом направлении. После первого же хода он связан и может двигаться только по линии связки, т. е. на поля c5, d5, e5, f5 и g5. Таким образом, первый ход белых в этой задаче содержит момент связывания белой фигуры. На 1. ... e5 белые ответят 2. Фf1. Этот ход становится возможным потому, что на линию связки встала черная фигура, и теперь белый ферзь связан. Другое развязывание белого ферзя получится при ходе 1. ... Cd5, на что последует 2. Фb2.

Второй пример связывания белой фигуры мы находим в задаче № 11. В начальном положении белый ферзь свободен, но после первого хода он уже связан. Развязывается он лишь при ответах черных 1. ... Кd4 или 1. ... d4.

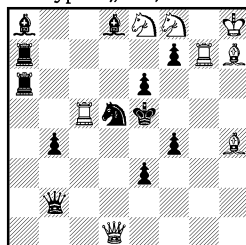
№ 10. А. Эллерман.
„Г. С.“, март 1919.



Мат в 2 хода (1. Крa5).

В задаче № 12 мы находим развязывание черной фигуры на первом ходу. Белая ладья при своем отходе освобождает черного коня, который

№ 12. П. Неунывако.
Журн. „64“, 1927.



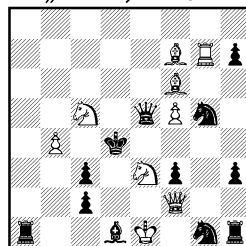
Мат в 2 хода (1. Лс4).

получает возможность играть во все стороны. Здесь мы имеем прямое развязывание черного коня.

В задаче № 13 мы видим уже не прямое, а косвенное развязывание черной фигуры: состоит оно в том, что на линию связи становится белая фигура, и благодаря этому черная фигура получает свободу.

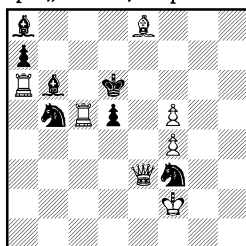
Тема заграждения. Тема заграждения состоит в том, что белая фигура делает такой первый ход, который преграждает путь определенной черной фигуре и тем не дает ей возможность сделать защитительный ход.

№ 14. Г. Гвиделли.
„Г. С.“, 1917.



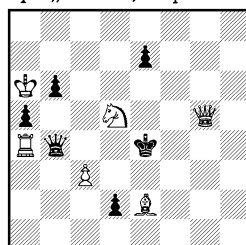
Мат в 2 хода (1. Са2).

№ 11. Э. Э. Вестбери.
II пр. „Г. С.“, март 1917.



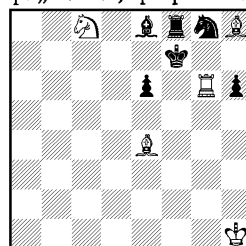
Мат в 2 хода (1. Лс8).

№ 13. Р. Виндль.
II пр. „Г. С.“, апрель 1919.



Мат в 2 хода (1. с4).

№ 15. К. Грабовский.
II пр. „Г. С.“, февраль 1918.



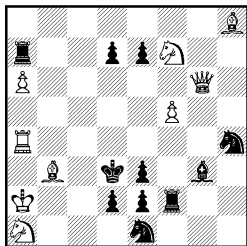
Мат в 2 хода (1. Лg2).

При первом взгляде на позицию (№ 14) может показаться, что задача решается при любом отходе Sf7 по линии a2—g8. На самом же деле решает только ход 1. Ca2, так как в противном случае черные будут иметь возможность защититься от угрозы 2. Le7 ходом 1. ... Лаб или a7.

Еще тоньше проведена эта тема в задаче № 15. Почему нужно отступить ладьей g6 именно на g2, а не на g3, g4 или g1? А дело в том, что на угрозу белых 2. Сg6 черные могут ответить 1. ... Сс6! и если белая ладья на первом же ходу не станет на g2, то белый слон окажется связанным и не сможет дать мата.

Антикритический ход. В заключение остановимся на так называемом антикритическом ходе. Для этого нужно выяснить сначала, что такое критическое поле. В задаче № 16 таким является поле d4—потому что мат ладьей на d4 не проходит из-за того, что при этом для короля освобождается поле c3. После того как слон h8 встал на b2, мат ладьей на d4 уже возможен. При своем движении с h8 на b2 слон как бы перешагнул через критическое поле,—поэтому-то такой ход называется антикритическим. Но оказывается, что в задаче имеются еще два критических поля. Действительно, при ходе 1. ... Лf4 белые не могут дать мат ходом 2. Ке5, так как при этом белый слон отрезается от поля c3. Но после того как слон перешагнул через критическое поле (e5), этот мат становится возможным. Но этого мало. При ответе 1. ... Кf3

№ 16. Г. Гвиделли.
„С. С.“, окт. 1914.



Мат в 2 хода (1. Сb2).

белые, до своего первого хода, не могут маговать ходом 2. f6, так как поле c3 опять-таки становится свободным. После же первого хода белых, после того как слон перешагнул через критическое поле f6, этот мат становится возможным. Таким образом, ход 1. Сb2 является антикритическим не только в отношении поля d4, но также и в отношении полей e5 и f6.

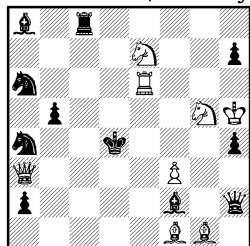
II. Ход черных (защита).

В таких задачах, где первый ход белых создает известную угрозу, черные своим ходом стремятся как-нибудь парировать эту угрозу, защититься от нее. Чем больше возможностей защиты у черных, чем разнообразнее пути защиты, тем труднее белым дать мат на втором ходу и тем содержательнее и интереснее задача.

Защита черных может быть непосредственной, т. е. прямой или косвенной. Прямая защита может заключаться в том, что черные органи-

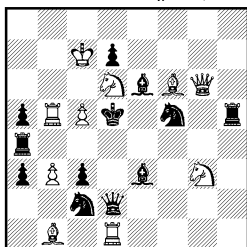
зуют прямую защиту того поля или той линии, с которой им грозит мат, или объявляют шах белому королю.

№ 17. Г. Альвей.
„Chess Problems“, Б. Лоуса.



Мат в 2 хода (1. Лe1).

№ 18. А. П. Гуляев.
Поч. отз. конк. „64“, 1926.



Мат в 2 хода (1. Кe2).

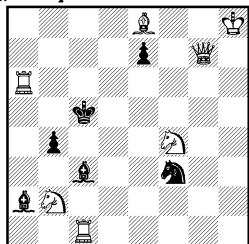
В задаче № 17 мы находим прямую защиту от мата. Белые грозят матом 2. Кe6. Значит, черным нужно как-то защитить поле e6. Защитить его черные могут различными способами, а именно: 1. ... Cd5, 1. ... Лс6, 1. ... Кс5 и т. д. Все это прямые защиты, которые легко парируются белыми. 1. ... Cd5 2. Kf5 (поле d5 заблокировано), 1. ... Лс6 2. Лe4 (слон a8 перекрыт), 1. ... Ка6—с7 (с5) 2. Фb4 (ладья с8 перекрыта), 1. ... Ка4—с5 2. Фb2 (ладья с8 перекрыта, а поле с5 заблокировано), 1. ... Фе5 2. Лd1 (поле e5 заблокировано), 1. ... Фd6 2. С:f2. Но в задаче есть и одна косвенная защита 1. ... Се3. Она заключается в том, что ладья e1 отрывается от поля e5 и поэтому белые не могут осуществить угрозу мата конем. Они должны сыграть 2. Ф:e3¹.

Косвенная защита черных гораздо более многообразна и интересна, чем прямая, непосредственная защита угрожаемого поля. В задаче № 18 белые грозят матом 2. К:c3. Черные имеют и прямую защиту от нее 1. ... Лс4, но центр задачи в разнообразных косвенных защитах. Во-первых, черным достаточно развязать своего ферзя, чтобы устранить угрозы,—для этого они занимают какой-нибудь фигурой поле d4. Но на 1. ... Лd4 следует 2. с6, на 1. ... Кс2—d4 2. Се4, на 1. ... Кf5—d4 2. Фе4 и на 1. ... Cd4 2. Фg2. Кроме того, черным достаточно отступить слону e6, так как при этом черный король получает свободное поле. Но на 1. ... Cf7 белые отвечают 2. Ф:f7, а на 1. ... Сg8 2. Ф:g8.

Некоторые иные способы косвенной защиты мы находим в задачах №№ 19 и 20. В первой из них (№ 19) белые грозят матом 2. Лс6. У черных есть и прямая защита 1. ... Kd4, на что следует 2. Ф:e7, но есть и косвенная защита 1. ... e5!, отнимающая у ферзя поле d4. На этот ход белые отвечают матом 2. Фa7. Здесь косвенная защита состоит в перекрытии линии действия белой фигуры. Или же 1. ... Ке5! 2. Фg1.

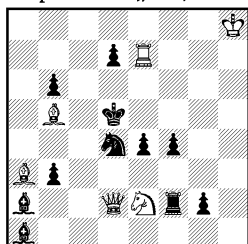
¹ В этой задаче мы находим, однако, и еще одну косвенную защиту 1. ... Лс5! Черные не защищают поля e6, но зато связывают белого коня, который не может теперь отойти с матом. На этот ход белые отведают 2. Фd3, так как ладья заблокировала поле с5. Более подробно об этой форме косвенной защиты мы говорим ниже, в связи с задачей № 20.

№ 19. Г. Хескот.
„Hampshire Post“, 1916.



Мат в 2 хода (1. Са4).

№ 20. С. П. Крючков.
III пр. конк. „64“, 1926.



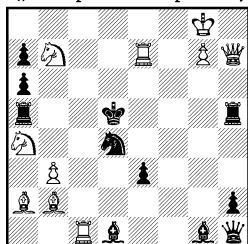
Мат в 2 хода (1. Фс3).

В задаче № 20 белые грозят дать мат ходом 2. Фс4. У черных есть интересная косвенная защита—отступить куда-нибудь конем: тогда белый ферзь окажется связанным. Но при каком-нибудь безразличном отступлении коня может получиться мат 2. Ле5,—поэтому черные должны очень точно выбирать, куда отступить конем. Но на 1. ... Кс6 следует 2. Сс4 (поле с6 заблокировано), на 1. ... Ке6 2. Л:d7 и на 1. ... Кf3 2. К:f4. Здесь косвенная защита состоит в связывании той белой фигуры, которая грозит матом.

В дальнейшем, при рассмотрении идей и тем двухходовой задачи, мы будем иметь возможность познакомиться подробно с различными стратегическими моментами, связанными с защитой черных. Каждая новая защита со стороны черных образует новый вариант, и чем больше стратегических моментов в этой защите, тем выше мы ставим самое задачу. Эти стратегические моменты сводятся к перекрытию или связыванию белых фигур, а также к развязыванию черных фигур. Эти стратегические моменты иногда определяют весь характер задачи.

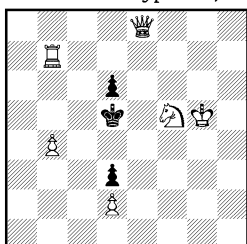
Есть и такие темы, связанные с ходом черных, которые составляют все содержание задачи, весь стержень ее. Такова, напр., тема кольца, в качестве примера которой мы приводим задачу № 21.

№ 21. Г. Хескот.
I пр. конк. „Hampstead Express“, 1905.



Мат в 2 хода (1. Лс7).

№ 22. Н. Максимов.
„Шахматный Журнал“, 1896.



Мат в 2 хода (1. Фа8).

Тема кольца заключается в том, что черный конь имеет возможность, в целях защиты, опisać на доске полный круг, т. е. встать на любое из доступных ему полей, причем на каждый его ход следует особый мат. В задаче № 21 тема эта проведена блестяще. Белые грозят 2. Кс3,—

при отходе коня d4 эта угроза не проходит. На 1. ... Kc2 последует 2. b4, на 1. ... Ke2 2. Ф:h5, 1. ... Kf3 2. Фе4 1. ... Kf5 2. Ле5, 1. ... Ke6 2. Ле7—d7, 1. ... Кс6 2. Лс7—d7, 1. ... Kb5 2. Лс5, 1. ... К:b3 2. Фd3. Конь d4 описал полный круг.

В этой задаче мы видим максимальную свободу движений черного коня. Эта же тема может быть применена и к прочим черным фигурам: дать им, в целях защиты, максимум свободы передвижения—для слона, ладьи, ферзя, пешки и даже короля. Так, в задаче № 22 мы видим, как черному королю дана возможность отступить на одно из 5 свободных полей (есть задачи, где король имеет 6 и даже 7 свободных полей). Мы не будем подробно останавливаться на этих темах и укажем лишь, что здесь мы соприкасаемся с областью так называемых рекордных задач (максимумов). В этих задачах автор стремится выразить какую-нибудь тему в максимальном количестве вариантов,—примером этой темы является и задача № 22. Иногда даются и такие задания: подставить белого короля под возможно большое число шахов, дать белым ферзем возможно большое количество матов и т. д. Однако увлечение рекордными задачами значительно ослабело сейчас, когда к задаче подходят не только с формальными требованиями.

Новоамериканская школа, в противовес прежним, обратила сугубое внимание на момент защиты. Она выдвинула положение, что задача должна состоять не только из остроумной и тонкой игры белых, но также из тонкой и изобретательной защиты черных. Это внесло в двухходовку целый ряд стратегических идей, которые чрезвычайно оживили эту область задачной композиции. Новая школа сделала черных, т. е. защищающуюся сторону, равноправной борющейся стороной—и в этом ее главнейшая заслуга.

III. Второй ход белых (мат).

В двухходовой задаче второй ход белых является матующим. Позиция, получающаяся после второго хода белых, называется либо просто матом, либо матовой картиной.

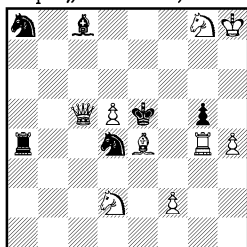
Ко второму ходу белых, так же как и к первому, предъявляется ряд требований,—некоторые из них мы считаем формальными, другие же несомненно являются идейными. Скажем, прежде всего, несколько слов о формальных требованиях, предъявляемых ко 2-му ходу белых.

Матующий ход белых должен быть, по возможности, более скрытым, замаскированным,—это затрудняет решение и придает особую ценность задаче. Нужно избегать на матующем ходе брать черную фигуру (пешки в счет не идут),—так как это выглядит очень грубо. Исключения допускаются, но лишь в отношении побочных, малозначущих вариантах или тех случаев, когда битье черной фигуры непосредственно входит в тему задачи. Безусловно обязательно, чтобы в главных (идейных) вариантах на каждый ход черных у белых был только один определенный матующий ход. Если на какой-нибудь ход черных белые могут матовать несколькими способами, по-разному, то в задаче получается дуаль (одна или несколько). Насчет дуалей существуют различные мнения. Английские авторы, напр., считают недопустимой какую бы то ни было дуаль в задаче—даже в побочном варианте. Большинство проблемистов не придают, однако, дуали такого значения, если только она не попадает в главных вариантах.

Мат может быть прямой, когда белая фигура непосредственно нападает на короля и тому некуда укрыться. Мат может получиться также в результате того, что какая-то белая фигура отходит, открывая стоящую позади нее дальнобойную фигуру, — такой мат будет называться батарейным. Если мат объявляет слон (или ферзь по диагонали), то такой мат называют **диагональным**. Мат же ладьей (или ферзем по вертикали или горизонтали) называется **фронтальным**.

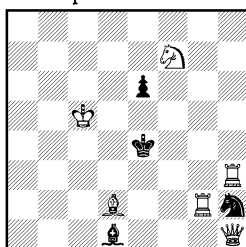
Художественная (или иначе — чешская) школа выдвинула и обосновала понятие **чистого и правильного мата**. Чистым называется такой мат, когда каждая клетка вокруг черного короля либо занята черными фигурами, либо охраняется какой-нибудь одной белой фигурой. Если на соседнее с королем поле бьют одновременно две белых фигуры, то такой мат будет уже нечистым. Нечистым будет также и такой мат, когда какое-нибудь соседнее с черным королем поле одновременно и занято какой-нибудь черной фигурой и находится под ударом белой фигуры. При этом, если в чистой матовой картине принимают активное участие все имеющиеся в задаче белые фигуры (исключение допускается лишь в отношении белого короля и пешек), то такой мат принято называть еще и **правильным**. Если в матовой картине имеется какая-нибудь связанная черная фигура, то мат будет чистым лишь в том случае, если связанная черная фигура оказывает известное влияние на матующую фигуру, т. е. иными словами, если мат проходит лишь благодаря связанности этой фигуры, — будь эта фигура свободна, мат не проходил бы. Поясним примерами.

№ 23. М. Феигль.
I пр. „Tidskrift“, 1904.



Мат в 2 хода (1. Фa3).

№ 24. С. Лойд.
„Wilkes Spirit of the Times“, 1867.



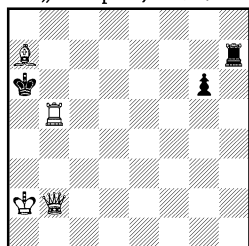
Мат в 2 хода (1. Лf3).

В задаче № 23 мы находим несколько правильных матов. Напр., на 1. ... Л:а3 белые отвечают 2. Кс4. При изучении получившейся матовой картины мы видим, что мат чистый: каждое из полей вокруг черного короля охраняется лишь одной белой фигурой (поля d5 и f5 — слоном, e4 и d4 — ладьей, d6 и f6 — конями и e6 — пешкой), поле же d4, занятое черным конем, не атаковано белыми. Но этот мат еще и **правильный**, потому, что в мате принимают непосредственное участие все белые фигуры (белый король, а также пешки f2 и h4 в счет не идут). Правильные маты получаются также в вариантах 1. ... gh 2. f4 и 1. ... Кс2. Кf3. При проведении угрозы 2. Фg3 мат, вообще говоря, получается нечистый, но если черные снимут ладью слоном, то и этот мат будет чистым и даже **правильным**. Таким образом, в этой задаче мы насчитали **целых четыре правильных мата**.

В задаче № 24 мы находим несколько чистых матов, но всего лишь **один правильный**. Правильный мат получается лишь в варианте 1. ...

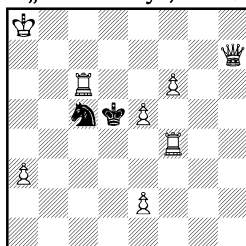
Кр: f3 2. Кg5. В вариантах 1. ... С: f3 2. Фb1 и 1. ... К: f3 2. Фh7 маты получаются чистые, но так как белая ладья совершенно в них не участвует, то они не являются правильными.

№ 25. И. Шелль.
„Casopis“, 1919.



Мат в 2 хода (1. Лh5).

№ 26. З. Мах.
„Nove Mody“, 1898.



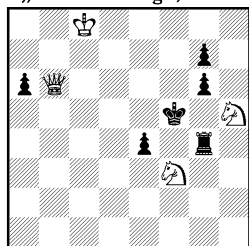
Мат в 2 хода (1. Лc4).

Рассмотрим еще маты, получающиеся в задаче № 25. На 1. ... Л: h5 последует 2. Фb6 (угроза, содержащая правильный мат), а на 1. ... Кр: a7 2. Ла5 (снова правильный мат). Но в задаче есть и еще один правильный мат 1. ... Л: a7 2. Фb5. На первый взгляд может показаться, что поле a5 находится одновременно под ударами двух белых фигур—ферзя и ладьи, но это лишь обман зрения: ладья держит лишь поле b5, а через белую фигуру она влиять не может.

В задаче № 26 мы встречаем правильные маты при связанной черной фигуре. На 1. ... Кр: c4 последует 2. Фd3, а на 1. ... Кр: c6 2. Фb7. Эти оба мата правильные, так как в обоих случаях момент связки черного коня имеет существенное значение при мате. То обстоятельство, что поле c5 одновременно занято черным конем и атаковано белой фигурой, не нарушает чистоты матовой картины. В задаче есть и еще один правильный мат 1. ... Кр: e5 2. Фh5.

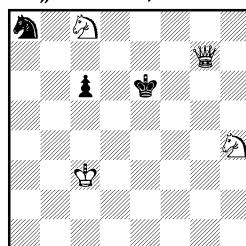
Эхо-мат. Эхо-матами называется такая группа матов в одной задаче, которые полностью сходны между собой по матовой картине, т. е. поля вокруг черного короля в одном случае заняты или защищены так же, как и в другом. При этом предполагается, что король получает во всех этих случаях мат на клетке какого-нибудь одного цвета. В задаче № 27 на 1. ... gh последует 2. Фf7, а на 1. ... ef 2. Фd5. Нетрудно убе-

№ 27. А. Челенджер.
„The Morning“, 1897.



Мат в 2 хода (1. Фb7).

№ 28. Г. Готтшаль.
„Bohemia“, 1907.

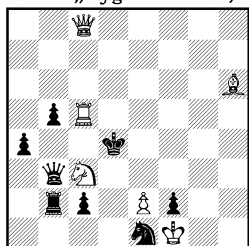


Мат в 2 хода (1. Фh7).

даться, как сходны между собой оба эти мата, которые и называются эхо-матами. Но бывает и так, что картина мата полностью повторяется, но черный король стоит уже на поле другого цвета (см. задачу № 28 — варианты 1. ... Кс2. Фf5 и 1. ... Кpf6 2. Фе7). Такие эхо-маты называются хамелеонными.

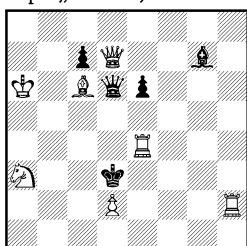
Длинный мат. Длинными матами называются маты белым ферзем, которые даются им с дальних полей, причем один мат дается по диагонали, а другой по горизонтали. Обычно эти длинные маты ферзем происходят в результате того, что черные заблокировали какие-нибудь поля или перекрыли свои же фигуры. В приведенных двух примерах мы находим эти длинные маты, проведенные с большим искусством.

№ 29. К. Грабовский.
I пр. конк. „Tygodnik ill.“, 1913.



Мат в 2 хода (1. Лh5).

№ 30. А. Уайт.
I пр. „G. C.“, май 1918.



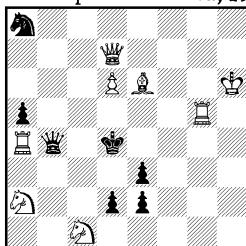
Мат в 2 хода (1. Лb4).

В задаче № 29 белые своим первым ходом создают угрозу 2. Фс5. На 1. ... Фс4 последует 2. Фh8, а на 1. ... Ф:с3 2. Фg4. Это и есть „длинные маты“. Тонкость первого хода состоит в том, что 1. Лf5 не проходит из-за ответа 1. ... Ф:с3!

В задаче № 30 „длинные маты“ проходят в вариантах 1. ... е5 2. Фh3! и 1. ... Сс2. Фh7. На 1. ... Фd5 последует 2. Сb5, а на 1. ... Ф:d7 2. Се4. Но самый интересный вариант в этой прекрасной задаче таков: 1. ... Фd4! 2. Лb3! (черный ферзь перекрыл слона g7 и заблокировал поле d4).

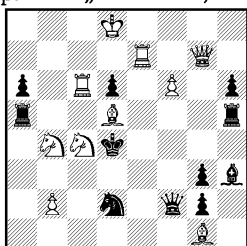
Тема возвращения. Тема эта состоит в следующем: та же белая фигура, которая двигалась на первом ходу, делает и второй ход, возвращаясь к своему исходному положению. Это движение белой фигуры бывает иногда связано с очень интересными комбинациями.

№ 31. Ф. Закман.
I пр. конк. Герм. Ш. Союза, 1923.



Мат в 2 хода (1. Сс4).

№ 32. М. М. Барулин.
IV пр. конк. „Известий“, 1923—25.



Мат в 2 хода (1. Ле3).

В задаче № 31 первый ход белых, действительно, очень хорош: помимо того, что черный король получает еще одно свободное поле (с4), белые в то же время развязывают черного ферзя, который может отойти с шахом. Но на 1. ... Ф:d6 + последует 2. Се6! Это и есть „тема возвращения“, — белый слон вернулся на свою первоначальную позицию. Грозит 2. Фg4. На 1. ... Фb7 последует 2. Сb5, а на 1. ... Фb1 2. Сb3.

Ту же роль, которую в задаче № 31 играет слон, в задаче № 32 выполняет белая ладья. Белые грозят матом Лd3. На 1. ... Ф:f6 + последует 2. Ле7! (тема возвращения). Остальные варианты таковы: 1. ... Л:d5 2. Кc2, 1. ... К:c4 2. Ле4, 1. ... Сf5 2. f7! 1. ... Ла3 2. Фа7 и 1. ... Ф:e3 2. С:e3.

Заканчивая главу о втором (матующем) ходе белых, мы считаем необходимым указать на то, что новая школа стремится наполнить матующий ход определенным идейным и тематическим содержанием. При чтении последующих глав читатель убедится, что во всех темах новой школы (блокирование, развязывание, полусвязывание и пр.) матующий ход имеет первостепенное значение и что именно новой школе удалось придать матующему ходу стратегический характер.

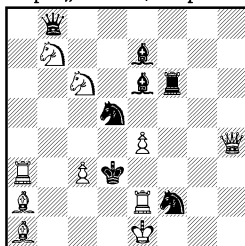
IV. Перекрытие.

Тема перекрытия, как и некоторые другие темы ново-американской школы, была, конечно, известна и композиторам прошлого века, составившим много интересных задач на перекрытие. Но совершенно новое выражение и неожиданное разнообразие приобрела эта тема в руках представителей новой школы.

Тема перекрытия распадается в сущности на две неравноценные группы: перекрытие черными фигурами черных и перекрытие белых фигур (черными или белыми). Наибольший интерес представляет для нас первая группа, на которой мы и остановимся подробнее.

Тема перекрытия черных фигур черными состоит в следующем: защищаясь от грозящего мата или делая просто ход по необходимости, черные сами же перекрывают линию действия черной фигуры (ферзя, ладьи, слона или пешки), — этим обстоятельством пользуются белые и дают такой мат, который был бы невозможен, если бы черные не перекрыли свою фигуру. Поясним на примере.

№ 33. Г. Венинк.
III пр. „G. C.“, март 1919.



Мат в 2 хода (1. Кb7—a5).

Перед нами прекрасная задача Г. Венинка, где показано, как черный конь несколько раз перекрывает черного ферзя. Белые грозят ма-

том 2. Сс4. Черные могут защититься от этой угрозы, отступив куда-нибудь конем d5 и защищая тем самым поле с4 при помощи слона е6. Но куда отступить конем?

На 1. ... К:с3 последует просто 2. Л:с3. На 1. ... Ке3 белые сыграют 2. Ад2, пользуясь тем, что поле е3 заблокировано (см. глава „Блокирование“). Остаются еще четыре отступления коня. Рассмотрим каждое из них в отдельности.

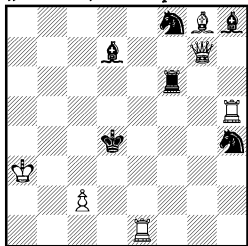
Предположим, что черные сыграли 1. ... Кb6. Что произошло? Они перекрыли черного ферзя, отрезав его от поля b1, и теперь белые матуют ходом 2. Сb1. Если черные сыграют 1. ... Кb4, то белые ответят 2. с4!, пользуясь тем, что конь перекрыл черного ферзя и отрезал его от пункта b3, а также перекрыл и слона е7. На 1. ... Кс7 белые сыграют 2. Ке5 (конь перекрыл ферзя по диагонали), а на 1. ... Кf4 2. Фg3!, пользуясь тем, что конь одновременно перекрыл и ферзя b8 и ладью f6.

Какой можно сделать общий вывод из этого примера?

Дело, очевидно, не в том, чтобы случайно провести в задаче перекрытие одной черной фигуры другой: такие случайные перекрытия бывали часто и у старых композиторов. Ново-американская школа поставила себе шире цель: добиться в задаче нескольких перекрытий, причем каждый раз (т. е. на каждое новое перекрытие) получается новый мат со стороны белых. В вышеприведенной задаче мы находим четыре таких мата (различных), которые стали возможны лишь в результате перекрытия черных фигур. Композиторы новой школы стали изучать разнообразные комбинации, возникающие из этой темы, и достигли блестящих результатов. Они занялись изучением того, какие фигуры могут быть перекрыты и какие фигуры могут сами перекрывать другие фигуры,— это значительно обогатило круг комбинаций шахматной композиции.

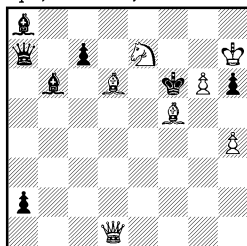
В задаче № 33 мы видим, что черный конь перекрывает черного ферзя. В задаче № 34 мы находим перекрытие черной ладьи.

№ 34. И. Гартонг.
„G. C.“, октябрь 1919.



Мат в 2 хода (1. Крb4).

№ 35. Д. Венрайт.
I пр., „G. C.“, май 1914.



Мат в 2 хода (1. Сс8).

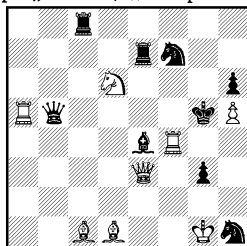
Первый ход в задаче № 34 нельзя признать удачным, так как он отнимает у черного короля поле с3, но комбинация, проведенная в задаче, очень изящна. Грозит 2. Ад5. У черных есть несколько защит; 1. ... Се6, но на это последует 2. Фа7 (ладья f6 теперь перекрыта), 1. ... Сf5 2. Фg1 (снова ладья перекрыта, но по другой линии), 1. ... Кеб 2. Ф:d7 (опять перекрыта ладья) и, наконец 1. ... Кf5 2. Фg4, пользуясь тем, что перекрыты и ладья и слон.

В задаче № 35 мы находим перекрытие обоих черных слонов. Белые грозят матом 2. Kg8. Лучшая защита черных—продвинуть пешку с7 и тем связать коня е7. На 1. ... сd последует, конечно, 2. Ф:d6. Но на

1. ... с6 последует 2. Фf3 (слон a8 перекрыт), а на 1. ... с5 2. Фa1 (перекрыт слон b6). На первом ходу белые обязательно должны стать слоном на с8, так как при другом отходе слона черные защитятся от мата ходом 1. ... Фb8!

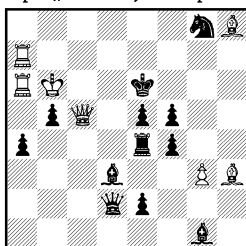
В задаче № 33 мы видели, как черная фигура перекрывала черного ферзя. Может ли, однако, черный ферзь сам перекрывать другие черные фигуры? На первый взгляд это кажется невозможным, на самом же деле это задание было осуществлено композиторами ново-американской школы, и притом неоднократно. Приводим одну из лучших задач на эту тему, где она была впервые выражена (см. № 36).

№ 36. Г. Гвиделли.
I пр. „G. C.“, декабрь 1915.



Мат в 2 хода (1. Фd4).

№ 37. А. Эллерман.
IV пр. „G. C.“, январь 1921.



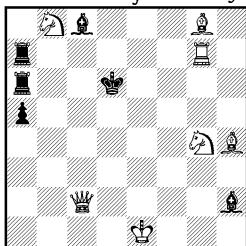
Мат в 2 хода (1. g4).

Белые грозят матом 2. Фf6. У черных есть три любопытные защиты: 1. ... Фс5!, 1. ... Фе5 и 1. ... Фd5. Но в первом случае черный ферзь перекрывает ладью с8, и белые получают возможность дать мат ходом 2. Л:е4. Во втором случае черный ферзь перекрывает ладью е7, и белые матуют ходом 2. К:е4. И, наконец, в третьем случае черный ферзь перекрывает черного слона е4, и белые матуют ходом 2. Фg7. Все три тематических варианта этой задачи производят прекрасное впечатление.

В задаче № 37 перекрывающей фигурой явится ладья е4. Белые грозят матом 2. gf,—для защиты от этой угрозы белым достаточно отступить куда-нибудь ладьей е4. Но оказывается, что, отступая, эта ладья неизбежно перекрывает какую-нибудь черную фигуру. Действительно, на 1. ... Лb4 последует 2. Кра5 (перекрыт черный ферзь), на 1. ... Лс4 2. Кр:b5 (перекрыт слон d3), на 1. ... Лd4 2. Ф:e5 (черный слон g1 перекрыт, и белый ферзь получает возможность двигаться), на 1. ... Ле3 2. Фс6 (снова перекрыт слон g1, и белый ферзь развязан, но матует уже с другого поля).

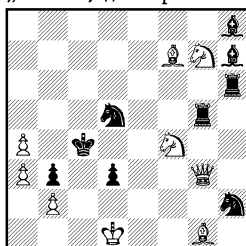
Самую любопытную группу перекрытий образуют, однако, те комбинации, которые возникают при взаимном перекрытии, черных фигур, напр. ладей и слонов. Мы познакомим наших читателей со взаимным перекрытием на одном и том же поле слона и ладьи (см. зад. № 38). Своим первым ходом белые создали угрозу 2. Фс5. На 1. ... С:d7 последует 2. Се7, а на 1. ... Л:d7 2. Лg6. При рассмотрении этих двух матов мы видим, что они сгнали возможны потому, что в первом случае слон перекрывает линию ладьи, а во втором—ладья перекрывает линию слона—оба раза перекрытие происходит на поле d7. Этих перекрытий белые достигли тем, что поставили на поле пересечения ладьи и слона белую фигуру—данном случае, коня. В задаче есть еще интересные варианты: ... Лс7 2. Фh6 и 1. ... Лс6 2. Ф:h2 („длинные маты“).

№ 38. Т. Р. Доусон.
I пр. „Western Daily Mercury“, 1913.



Мат в 2 хода (1. Kd7).

№ 39. Е. И. Куббель.
„Г. С.“, декабрь 1916.



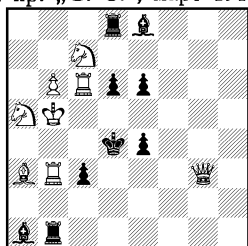
Мат в 2 хода (1. Kg6).

Та же комбинация проверена и в задаче № 39. Своим первым ходом белые становятся на поле пресечения черной ладьи h6 и слона h7, создавая сразу 2 угрозы: 2. Фс7 и 2. Фf4. Но 1. ... С:g6 белые ответят 2. Фс7, а на 1. ... Л:g6 2. Фf4. Сущность комбинации состоит в том, что, беря белую фигуру, черная фигура тем самым перекрывает линию действия другой черной фигуры (слон перекрывает ладью, а ладья слона).

Эта комбинация носит имя известного композитора Новотного и обычно называется „темой Новотного“.

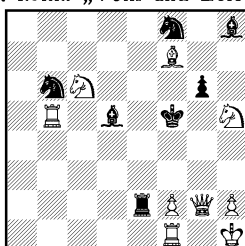
Несколько иную комбинацию мы находим в задаче № 40. Построена она на цугцванг. Интересующую нас комбинацию мы найдем в этой

№ 40. Э. Палькоска.
I пр. „Г. С.“, март 1914.



Мат в 2 хода (1. Сс1).

№ 41. К. М. Григорьев.
III пр. конк. „Volk und Zeit“, 1926.



Мат в 2 хода (1 h4)).

задаче дважды: при взаимном перекрытии черных слонов и ладей на одном и том же поле. На 1. ... Сb2 последует 2. Лb4, а на 1. ... Лb2 2. Ф:c3.

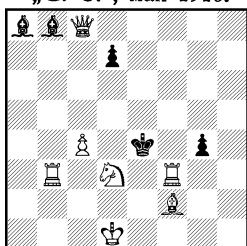
Здесь мы имеем взаимное перекрытие слона и ладьи на одном и том же поле. Ту же комбинацию мы находим и на другом конце доски: 1. ... Cd7 2. Ф:d6 и 1. ... Лd7 2. Лc4.

Такое взаимное перекрытие на одном и том же поле двух разноходящих черных фигур (т. е. таких фигур, которые движутся различно — одна по диагонали, а другая по вертикали) получило название „темы Гримшоу“.

В задаче № 40 тема Гримшоу проходит вдали от черного короля. В задаче же № 41 поле пересечения ладьи и слона находится вплотную

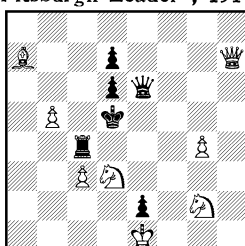
около черного короля. Защищаясь от угрозы 2. Фf3, черные стремятся попасть на поле e5, чтобы развязать этим самым слона d5. Но на 1. ... Ле5 последует 2. Кd4, а на 1. ... Се5 2. Ке7.

№ 42. С. Дженет.
„G. C.“, май 1916.



Мат в 2 хода (1. Фh8).

№ 43. В. Б. Райс.
„Pittsburgh Leader“, 1914.



Мат в 2 хода (1. Фh1).

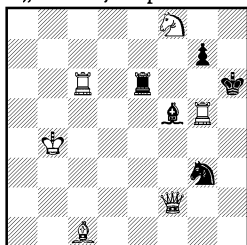
В задаче № 42 мы также находим тему Гримшоу, но в ней участвуют не слон и ладья, а слон и пешка. Белые грозят ходом 2. Кс5. На 1. ... d6 последует 2. Лf4, а на 1. ... Сd6 2. Ф:a8.

Из этих примеров мы можем вывести разницу между темами Новотного и Гримшоу. В теме Новотного на точку пресечения двух разнодвижущихся черных фигур попадает белая фигура, в теме же Гримшоу это поле пресечения не занято, и черные занимают его одной или другой фигурой, как бы добровольно.

Говоря о темах Новотного и Гримшоу нужно указать на то, что возникли они в трехходовой и многоходовой задаче, где имеется больше простора для их проведения, и отсюда уже перекочевали в двухходовку. Поэтому мы касаемся этих тем довольно бегло и намерены еще вернуться к ним во второй части нашей книги.

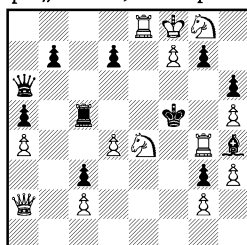
В задаче № 43 представлена в двухходовой форме „тема Плахутты“: она отличается от темы Гримшоу только тем, что на одном поле взаимно перекрываются не разнодвижущиеся, а равнодвижущиеся фигуры, т. е. такие фигуры, которые могут двигаться в одном и том же направлении, напр. две ладьи, ферзь и ладья, ферзь и слон, ферзь и пешка. В задаче № 43 взаимно перекрываются ферзь и ладья на поле e4. Белые

№ 44. И. Гартонг.
„G. C.“, март 1920.



Мат в 2 хода (1. Фа7).

№ 45. А. Батори.
I пр. „G. C.“, октябрь 1919.



Мат в 2 хода (1. Фс4).

грозят двойным шахом и матом, от чего черные могут защищаться лишь одним способом: занятием поля e4. Но на 1. ... Фе4 последует

2. Kf4 (теперь ладья с4 перекрыта и уже не действует на пеле f4, а сам ферзь связан), а на 1. ... Ле4 2. Ке3 (теперь перекрыт и отрезан от поля е3 черный ферзь, а ладья связана). Провести тему Плахутты в двухходовке чрезвычайно трудно, и задачи с этой темой встречаюся единицами.

Остановимся, под конец, на игре черных пешек в теме перекрытия. Мы уже видели, что черные пешки могут и перекрывать другие фигуры и сами могут быть перекрыты. Еще один пример того, как пешки могут быть перекрыты другими фигурами, мы найдем в задаче № 44.

Белые грозят матом 2. Ф:g7. На 1. ... Сg6 последует 2. Ле5! (черная пешка перекрыта, но в то же время развязана ладья е6, которую белые должны отрезать от поля е3) на 1. ... Лg6 2. Л:f5 (снова пешка перекрыта—на этот раз ладьей), а на 1. ... g6 2. Фh7 (здесь уже перекрыт слон). Варианты 1. ... g6 и 1. ... Сg6 образуют, как нам уже известно, тему Гримшоу.

В задаче № 45 черными пешками перекрываются другие черные фигуры: ферзь, ладья и слон. В этой прекрасной задаче проведено 6 таких перекрытий пешками. 1. ... b6 2. Kd6.—1. ... b5 2. Фf1.—1. ... d6 2. Фe6.—1. ... d5 2. Ле5.—1. ... g6 2. К:h6 и 1. ... g5 2. Ке7.

До сих пор мы имели дело почти исключительно с такими задачами, где перекрываемая черная фигура свободна в своих движениях. Очень интересные комбинации получаются, однако, когда перекрывается такая черная фигура, которая в начальном положении связана, а после хода черных или при втором ходе белых оказывается свободной. Мы не будем, однако, здесь останавливаться на этом сложном перекрытии, а поговорим о нем подробнее в главе „Новейшие двухходовые идеи“.

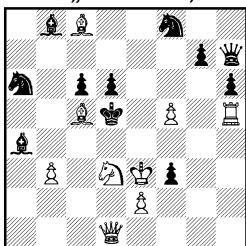
V. Шахи белому королю.

Конечно, и в задачах старых школ мы часто встречаем такую тему: защищаясь от грозящего мата, черные дают в свою очередь шах белому королю, но, несмотря на это, белые все же матают своего противника на следующем ходу. Но только проблемисты новой школы всесторонне разработали эту тему, углубили ее и обогатили таким содержанием, которое и не снилось старым мастерам.

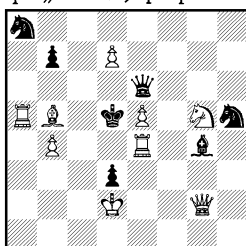
Для того, чтобы полнее познакомить наших читателей с темой шаха, нам придется разбить ее на три группы: к первой мы отнесем те случаи, когда черная фигура непосредственно объявляет шах белому королю, ко второй—те задачи, где шах получается на вскрышку, т. е. черная фигура при своем движении открывает стоящую за ней дальнобойную черную фигуру (ферзя, ладью, слона), которая дает шах белому королю, и, наконец, к третьей—те позиции, где черные объявляют белым двойной шах, т. е. одновременно шах двумя фигурами.

Рассмотрим задачу № 46.

№ 46. С. С. Левман. № 47. Л. Ротштейн.
 III пр. конк. „Известий“, 1923—25. I пр. „С. С.“, февраль 1919.



Мат в 2 хода (1. Крf4).



Мат в 2 хода (1. Крс3).

В начальном положении белому королю не грозит ни один шах со стороны черных. Своим первым ходом, создающим угрозу 2. е4, белый король становится на такое поле, с которого ему грозит сразу 5 шахов. Но на каждый из этих шахов у белых есть в запасе достаточный ответ. И действительно, на 1. ... Ф:f5+ следует 2. Л:f5, на 1. ... Ке6+ 2. С:e6, на 1. ... Кg6+ или 1. ... g5+ 2. fg. Все четыре шаха со стороны черных—простые шахи. Но есть еще пятый шах: 1. ... dc+. Это уже шах на вскрышку, так как шахует не пешка, а слон, стоявший позади пешки, но теперь распространивший свое влияние и на поле f4. В ответ на этот шах белые играют 2. Ке5 (мат на вскрышку), пользуясь тем, что черные заблокировали поле c5¹.

В задаче № 47 мы также имеем два простых (или прямых) шаха: 1. ... Ф:e5+ и 1. ... Фс6+. В обоих случаях черный ферзь блокирует одно из полей около черного короля, и это дает возможность белым дать мат: в первом случае при помощи 2. Лd4 и во втором—2. Сс4. Эта задача показывает, в чем состоит комбинация, лежащая в основе темы шаха: белые, правда, позволяют черным дать шах своему (белому) королю, но этим самым черные как-то ухудшают свое положение—либо блокируют поле, либо снимают защиту с какого-нибудь поля, либо перекрывают какую-нибудь свою фигуру и т. д.

Мы не считаем необходимым останавливаться подробнее на задачах с прямыми шахами и переходим ко второй группе, где черные дают шах на вскрышку. В этой области есть гораздо больше интересных и заслуживающих внимания комбинаций.

Шах на вскрышку может произойти от движения черной ладьи, слона, коня, пешки и, наконец, самого черного короля. Рассмотрим все эти случаи.

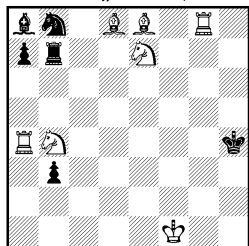
В задаче № 48 мы имеем очень простую комбинацию: ладья b7 может отойти с шахом, открывая слона a8, но если она двинется по линии b, то будет матовать Ке7 (1. ... Лb6 2. Кс6.—1. ... Лb5 2. Кd5), а если она пойдет по 7-ой линии, то будет матовать Кb4 (1. ... Лс7. 2. Кс6.—1. ... Лd7 2. Кd5). При всей простоте эта комбинация, однако, очень занята.

Из этой простой комбинации видно, однако, в чем соль, в чем смысл этой темы: белые дают возможность отходящей черной фигуре

¹ О блокировании см. в VI главе.

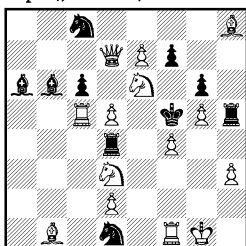
(в данном примере—ладьи) сделать несколько ходов, но на различные движения этой фигуры следуют и различные маты. Чем больше таких движений отходящей фигуры (мы предлагаем назвать ее вскрывающей фигурой) и чем больше количество разнообразных матов, следующих в ответ на шахи черных, тем богаче представлена тема и тем ярче и интереснее задача.

№ 48. Г. Гвиделли.
Поч. отз. „G. C.“, 1915.



Мат в 2 хода (1. Крг2).

№ 49. Д. Ф. Андерсон.
I пр. „G. C.“, окт. 1917.

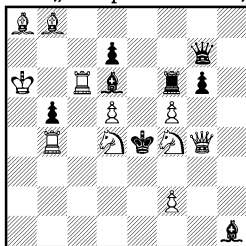


Мат в 2 хода (1. Лb5).

В задаче № 49 вскрывающей фигурой также служит ладья, но игра ее и ответные маты гораздо интереснее, чем в предыдущей задаче. На какое-нибудь безразличное отступление ладьи (напр., 1. ... Ла4+) белые ответят 2. Ке6—с5. Но ведь ладья может сыграть так, чтобы помешать этому мату, скажем, 1. ... Л: d5+. Теперь 2. Ке6—с5 не проходит из-за ответа 2. Л: d7. Но пользуясь тем, что ладья на d5 связана, белые играют 2. Кd3—f2! (но не 2. Кd3—с5, так как на это последует 2. ... Лd3). Если же черные сыграют 1. ... Л: f4+, то белые сыграют 2. Кd3—с5 (нельзя ни 2. Кd3—f2 из-за 2. ... Ле4, ни 2. Ке6—с5 из-за того, что белая пешка g5 требует защиты). У черных есть, однако, еще один маневр 1. ... Ле4! Все предыдущие маты теперь уже не проходят, но зато белые могут сыграть 2. Кd4, пользуясь тем, что черная ладья заблокировала поле d5. Трудная и содержательная задача, показывающая, какие богатейшие комбинации таит в себе тема шаха на вскрышку.

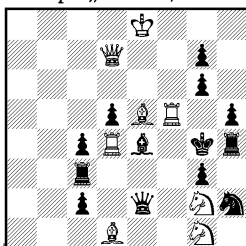
В задачах № 50 и № 51 вскрывающей фигурой является слон. Обе задачи принадлежат знаменитому и безвременно скончавшемуся итальянскому композитору Г. Гвиделли.

№ 50. Г. Гвиделли.
Поч. отз. „Hampshire Post“, 1915.



Мат в 2 хода (1. Лс3).

№ 51. Г. Гвиделли.
I пр. „G. C.“, 1916.



Мат в 2 хода (1. Cf4).

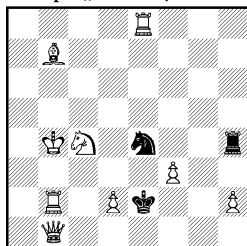
В № 50 черный слон имеет много полей для отхода с шахом. Но если слон побьет на b8 или пойдет на c7, то он этим самым снимет удар с ладьи b4, и белые дадут мат ходом 2. Кс6. Если же слон пойдет по линии a3—f8, то он перестает влиять на поле f4 и кроме того отнимает у черного короля поле e5 (белый слон b8!), и белые матуют ходом Kf4—e6. Поэтому черный слон играет 1. ... Се5!, держа под прицелом обе батареи. Но этим ходом он блокирует поле e5, и белые дают мат при помощи шаха на вскрышку 2. d6!

Вторая задача открывается блестящим вступительным ходом белых: этот ход не только вскрывает линию f для будущих шахов, но и развязывает черного слона e4, т. е. вскрывающую фигуру. Грозит 2. Лg5. На 1. ... С:d5+ следует 2. Се3!!, так как черный слон связан и не может перекрыть белую ладью. На 1. ... Cd3 белые играют 2. Ке3, пользуясь тем, что перекрыта черная ладья, а на 1. ... Cf3 или С:g2 2. Ле5. Изящная и великолепно задуманная задача!

Мы переходим теперь к задачам, где вскрывающей фигурой является черный конь. Нужно сказать, что эта тема допускает еще больше интересных комбинаций, чем шахи на вскрышку ладьей или слоном. Кроме того, конь может давать открытый шах не только по горизонтали или вертикали как слон, но также и по диагонали как ладья.

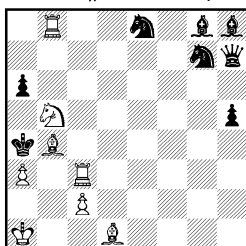
Приведем две небольших задачи, характеризующих такие комбинации с конем.

№ 52. Ф. А. Л. Кускоп.
I пр. „G. C.“, 1915.



Мат в 2 хода (1. Ке3).

№ 53. С. С. Левман.
Поч. отз. „Известий“, 1925.



Мат в 2 хода (1. Лс4).

В № 52 грозит 2. Фf1. Черный конь может отойти с шахом на вскрышку, но на любое его отступление, кроме К:d2, последует 2. d4, так как пешка f3 уже защищена слоном. На 1. ... К:d2 последует 2. Кg4!—белые пользуются тем, что черный конь связан.

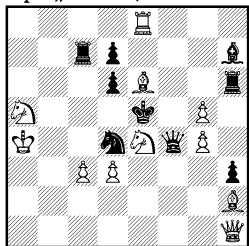
В № 53 конь дает открытый шах уже не по горизонтали, а по диагонали. Грозит 2. Ке3. На 1. ... Kf5 белые отвечают c3, пользуясь тем, что конь перекрыл ферзя, а на 1. ... Ке6 2. Сс3, так как конь перекрыл слона.

От этих простейших комбинаций перейдем к более сложным.

В прекрасной задаче Эллерамана (№ 54) конь d4 имеет возможность отступить с открытым шахом на любое из 8 полей. Нетрудно, однако, видеть, что при отступлениях его на b5, b3, c2, e2 и f3 белые дают мат слоном на вскрышку (2. Сс4), так как конь не может закрыть своего короля от ладьи e8. Но если конь отступит на c6, то перекроет ладью c7, и белые сыграют 2. Кс4, а на 1. ... Kf5 последует 2. Фе4, так как конь перекрыл слона h7. И, наконец, при 1. ... К:e6 белые

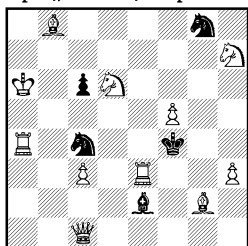
воспользуются тем, что конь связан, и сыграют 2. d4. Как тонко и в то же время просто скомбинированы эти варианты.

№ 54. А. Эллерман.
I пр. „Г. С.“, окт. 1916.



Мат в 2 хода (1. Kf6).

№ 55. К. Мэнсфильд.
I пр. „Г. С.“, март 1917.



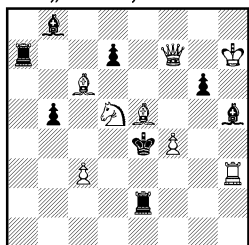
Мат в 2 хода (1. Се4).

Еще красивее игра в задаче № 55. Прекрасный вступительный ход развязывает черного коня, который может отступить куда угодно, давая открытый шах по диагонали. На 1. ... К:е3 белые ответят 2. Kb5! На 1. ... К:d6 последует великолепный мат слоном на вскрышку 2. Cd3!, на 1. ... Ке5 2. Ad3, а на 1. ... Kd2 2. Kc4. Замечательно, что в ответ на открытые шахи черных белые объявляют мат также при помощи открытых шахов—ладьей, слоном и конем.

Вскрывающей фигурой может быть и черная пешка. В качестве примера приведем две задачи: в первой пешка дает открытый шах по горизонтали, во второй—по диагонали.

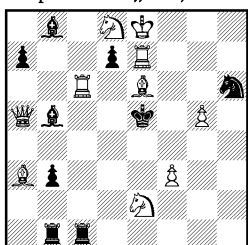
В № 56 грозит 2. Kf6. Пешка d7 может сделать три различных хода, давая шах на вскрышку. На 1. ... de последует 2. Ke7, так как теперь черная пешка ушла с линии d и не может перекрыть белого

№ 56. К. Мэнсфильд
и Д. В. Чандлер.
„Г. С.“, 1914.



Мат в 2 хода (1. Фе6).

№ 57. А. Б. Залкинд.
II пр. конк. „64“, 1925.



Мат в 2 хода (1. Лс3).

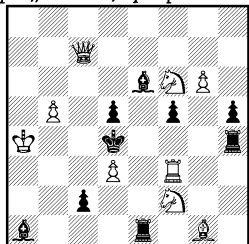
слона, встав на d5. Если черные сыграют 1. ... dc, то белые ответят 2. Sc7!,—так как пешка не может уже бить ферзя (но не 2. Sc7 из-за 2. ... Се5). А вот если черные пойдут 1. ... d6, то последует 2. Sc7, так как пешка перекрыла своего же слона.

В задаче № 57 пешка d7 также имеет 3 хода. На 1. ... d6 белые ответят 2. Кс6. На 1. ... d5 этот ответ уже не годится, так как теперь слон b5 развязан, но зато черные заблокировали поле d5 и белые дают мат 2. Cd7. На 1. ... de белые отвечают 2. Ф:b5.

Мы переходим теперь к последней черной фигуре, могущей давать шахи на вскрышку,—к черному королю. Тема эта представляет большие трудности, и хороших задач, где она была бы полно выражена, немного. В приведенной ниже задаче № 58 черный король имеет возможность отступить на 3 поля, давая открытый шах белому королю. На 1. ... Крс3 последует 2. Кf6—e4, на 1. ... Крс5 2. Кf2—e4, а на 1. ... Крс5 2. Кf6—e4. В этой задаче нужно отметить великолепный первый ход белых, отдающий черному королю все три тематические поля, т. е. именно те поля, вступив на которые черный король дает шах на вскрышку белому королю.

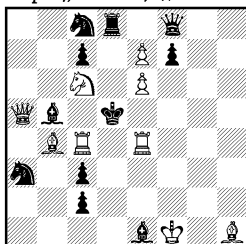
До сих пор мы рассматривали только такие задачи, где играет лишь одна вскрывающая фигура. А между тем композиторам новоамериканской школы удалось создать ряд прекрасных произведений и на более сложную тему: в задаче участвуют две вскрывающие фигуры одновременно. Приведем в качестве примера 3 таких задачи.

№ 58. А. Г. Стэббс.
I пр. „G. C.“, февраль 1918.



Мат в 2 хода (1. Фg7).

№ 59. А. М. Спарке.
III пр. „G. C.“, дек. 1916.

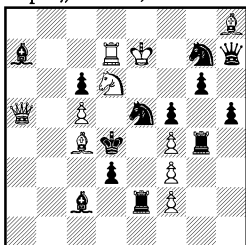


Мат в 2 хода (1. Сс5).

В задаче № 59 мы имеем один шах на вскрышку (1. ... fe) и один прямой шах (1. ... С:с4). Первый ход, развязывающий слона b5 и жертвующий коня с6, очень хорош.

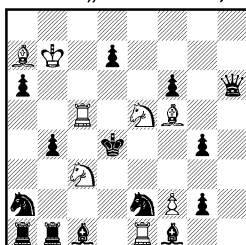
Несравненно интереснее и ярче задача № 60, где проведено 4 шаха на вскрышку черными конями. Белые грозят 2. Kb5 (двойной шах и мат). Единственная защита черных—встречные шахи. С шахами могут отойти оба коня. При ходе 1. ... Ке5: d7 (f7, f3) белые играют

№ 60. Г. Гвиделли
и Э. Вестбери.
I пр. „G. C.“, май 1916.



Мат в 2 хода (1. Фb4).

№ 61. Гартонг.
I пр. конк. „Problemist“, 1926.



Мат в 2 хода (1. Кр: a6).

2. Себ. При шахе 1. ... К:с4 2. Ке4 (пользуясь тем, что черный конь связан). На 1. ... Кg7—e8 белые матуют ходом 2. Cf7 (конь e5 связан), а на 1. ... Кеб последует 2. Кf7 (конь e5 опять-таки связан).

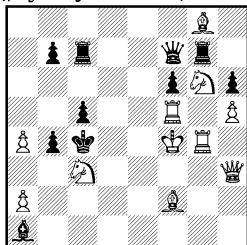
Прекрасно обработана эта тема и в задаче № 61. Здесь шахи на вскрышку проходят по трем линиям (1. ... Ка:с3 2. Ла5.—1. ... fe 2. Лсб.—1. ... Кес3 2. Лb5.—1. ... Кеc 2. Лс4), причем трижды используется момент блокирования полей с3 и e5. Преимущество задачи Гартона заключается и в том, что в начальном положении на единственный возможный шах (1. ... bc) есть уже готовый мат 2. Лb5, между тем как в задаче № 60 в начальном положении на грозящие со стороны черных шахи у белых нет ответа.

В заключение остановимся на тех задачах, где черные, защищаясь, объявляют белому королю двойной шах. Таких задач, вообще говоря, немного, так как тема эта чрезвычайно трудна. Мы ограничимся двумя наиболее яркими примерами.

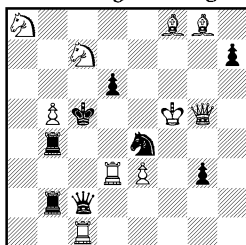
В старой задаче Хескота (№ 62) тема эта проведена прекрасно. На 1. ... fg (двойной шах) белые отвечают 2. Кре5! На шах же 1. ... hg белые выполняют угрозу 2. Кpf5.

В задаче № 63 белые своим первым ходом дают возможность коню e4 отойти куда угодно, давая шах на вскрышку. Однако, при каком-нибудь безразличном отходе коня (напр. 1. ... К:g5) белые играют 2. Лd3! и дают мат. Поэтому черный конь бьет ладью на d6, давая тем самым двойной шах (ферзем и конем), на что последует 2. Кpf6—и мат.

№ 62. Г. Хескот. № 63. А. Кремер.
I пр. „Sydney Herald“, 1907—08. „Deutsche Tageszeitung“, 1920.



Мат в 2 хода (1. Лf5—g5).



Мат в 2 хода (1. Л: d6).

Подводя итоги главе, посвященной теме шаха (белому королю), мы считаем необходимым обратить внимание наших читателей на одно важное обстоятельство. В лучших задачах на эту тему белому королю в начальном положении не грозят никакие шахи. Возможность таких шахов появляется лишь в результате вступительного хода белых. Если же эти шахи возможны уже в начальном положении, то на любой из них у белых имеется в запасе готовый мат. Это условие должно обязательно соблюдаться во всех задачах, разрабатывающих тему шаха как прямого, так и открытого.

Мы полагаем, что в области открытых шахов многое еще не достигнуто, многое требует еще изучения и разработки, хотя среди произведений на эту тему имеется уже сейчас немало великолепных достижений. Особенно много в этой области поработал Г. Гвиделли, давший ряд первоклассных задач на эту тему.

VI. Блокирование.

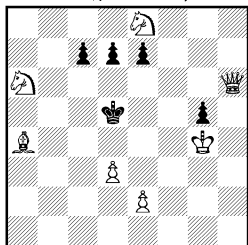
Тема блокирования известна уже давно,—много раз она встречалась в произведениях представителей старых школ. Ново-американская школа углубила самое понятие блокирования, усложнила его и с его помощью чрезвычайно обогатила комплекс задачных идей.

Блокированием называется такой ход черных, когда какая-нибудь черная фигура становится вплотную около черного короля и тем препятствует ему вступить на занятое ею поле. В практической партии можно блокировать пешку, т. е. занять поле впереди нее и тем мешать ее продвижению. В задачах термин блокирования относится только к королю. Черная фигура, ограничивающая поле передвижения черного короля, называется **б л о к и р у ю щ е й**, а поле, занятое этой фигурой, **б л о к и р о в а н н ы м**.

Каков же ближайший результат блокирования? До блокирующего хода черный король мог отступить на блокируемое поле (и тем спастись от мата),—теперь же после блокирующего хода, он этой возможности уже не имеет. И благодаря этому белые дают мат на втором ходу.

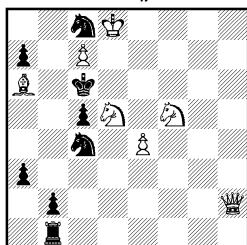
Рассмотрим несколько случаев блокирования.

№ 64. А. В. Г а л и ц к и й.
„Моск. Ведомости“, 1900.



Мат в 2 хода (1. Фg7).

№ 65. Э. Э. Вестбери.
Похв. отз. конк. „Tidskrift“, 1909.



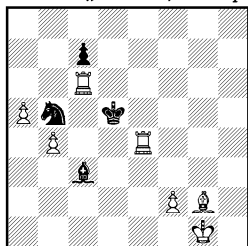
Мат в 2 хода (1. Фс2).

В № 64, после первого хода белых, черные находятся в Zugzwang'e, т. е. вынуждены сделать какой-то ход, ухудшающий их положение. В самом деле, белые пока не грозят никаким матом на следующем ходу. Но черные вынуждены двигаться.

Скажем, двинулась пешка с—на одно поле: с7—с6. Что же получилось? Поле с6 заблокировано, и белый слон может дать мат 2. Сс3. До движения пешки на с6 слон должен был охранять это поле, но теперь, после блокирования, в этом нет нужды. Ту же картину мы увидим и при иных движениях черных пешек: на 1. ... с5 последует 2. Ка6—с7 (поле с5 заблокировано), на 1. ... d6 2. Ке8:с7, на 1. ... е5. 2. Фf7, а на 1. ... е6 2. е4. В первых четырех случаях черные, блокируя поле, вместе с тем освобождают какую-нибудь белую фигуру от необходимости охранять это поле. В последнем же варианте (1. ... е6) они просто блокируют свободное поле е6. Эта задача прекрасно иллюстрирует сущность простого блокирования полей вокруг черного короля черными пешками.

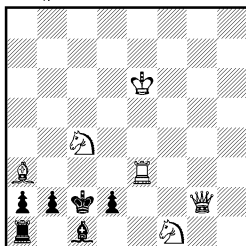
Но блокировать могут не только пешки, но и все другие черные фигуры. В № 65 эту работу берут на себя черные кони. После 1-го хода белых черные должны защищаться от угрозы 2. Фа4 ×. Защищаться они могут конями, но нетрудно заметить, что, защищаясь, кони становятся на клетки b6 и d6, т. е. блокируют своего короля. Становясь на b6, они освобождают коня d5, а занимая поле d6, освобождают коня f5. И действительно, на 1. ... Кс4—b6 последует 2. Кb4, на 1. ... Кс4—d6 2. Кd4, на 1. ... Кс8—b6 2. Кd5—e7 и на 1. ... Кс8—d6 2. Кf5—e7.

№ 66. Ф. А. Л. Кускоп.
И пр. конк. „G. C.“, январь 1916.



Мат в 2 хода (1. f4).

№ 67. Г. В. Беттман.
„G. C.“, май 1920.



Мат в 2 хода (1. Фс6).

Блокировать могут также слоны, ладьи, ферзь. Мы не будем приводить специальных примеров блокирования этими фигурами, так как читатель встретится с ними в дальнейшем при рассмотрении данной темы.

До сих пор мы видели, что блокирующая фигура либо просто препятствует королю уйти на бывшее свободным поле, либо освобождает еще белую фигуру от необходимости охранять блокируемое поле. В № 66 мы видим кое-что новое. Защищаясь от угрозы 2. Ле4—с4 ×, черные играют 1. ... Сd4+. При этом они не только блокируют поле d4, но и объявляют шах белому королю. Ответ белых—2. Ле3!—становится возможным потому, что ладья освободилась от необходимости защищать поле d4. При защите 1. ... Кd4 белые играют 2. Ле5, а при 1. ... Кd6 2. Ле5.

Новый момент в блокировании мы находим и в зад. № 67. Задача построена на Zugzwang. У черного короля—два свободных поля: b1 и d1. При движении пешек черные не только блокируют одно из этих полей, но и превращают свою пешку в какую-нибудь фигуру. Этот момент превращения черных пешек имеет здесь большое значение. Так, на 1. ... b1К последует 2. Фа4, но этот мат станет невозможен, если черная пешка b превратится не в коня, а в ферзя (или ладью). На 1. ... b1Ф последует уже новый мат 2. Кb2, который не был возможен при превращении пешки в коня. То же самое происходит и на пункте d1. На 1. ... d1Ф последует 2. Кd2, а на 1. ... d1К 2. Фе4.

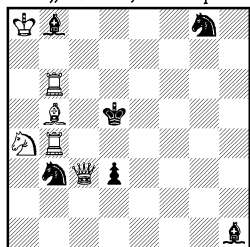
Рассмотрим теперь внимательней задачу К. А. К. Лэрсена (№ 68). На первый взгляд мы находим в ней обычное блокирование трех полей, но на самом деле это нечто совсем новое.

Белые грозят 2. Фе6 ×. На 1. ... Кс5 последует простой мат 2. Кс3. Конь освободился от необходимости держать поле с5 и матует на с3. Но вот черные играют 1. ... Кd4. Они блокируют поле d4, но ладья b4, которая освободилась благодаря этому от необходимости защищать поле d4, не может матовать. Мат дает слон—2. Сс4. Что же случилось? Слон

матует, перекрыв ладью, так как поле d4 заблокировано и не нуждается в защите ладьи. Точно так же на 1. ... Cd6 последует 2. Се6, причем белый слон перекрывает ладью b6, освобожденную от необходимости держать поле d6. Здесь мы имеем блокирование, осложненное перекрытием белой фигуры: такое блокирование мы предлагаем назвать сложным блокированием, в отличие от простого блокирования, с которым мы имели дело в предыдущих примерах.

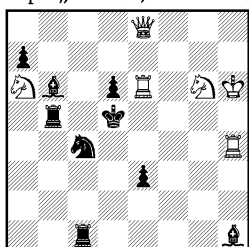
При сложном блокировании перекрываемая белая фигура (в зад. № 68 это обе белые ладьи) нужна: она как бы поддерживает матующую фигуру. Но возможны и такие случаи, когда перекрываемая белая фигура становится совсем ненужной. Примеры этого мы находим в задаче № 69.

№ 68. К. А. К. Ларсен.
Поч. отз. „G. C.“, октябрь 1919.



Мат в 2 хода (1. Фe1).

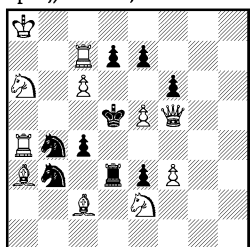
№ 69. Д. К. Д. Вайнрайт.
I пр. „G. C.“, май 1918.



Мат в 2 хода (1. Лf6).

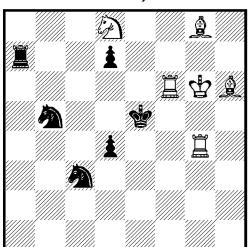
В самом деле, при защите черных 1. ... Ке5 белые отвечают 2. Ке7! ×. Посмотрим на матовую картину и отдадим себе отчет в том, какую роль здесь сыграл ферзь. В самом мате он не участвует, он отрезан от черного короля, он уже больше ненужен, он как бы выключен из игры. Такое сложное блокирование, при котором перекрываемая белая фигура становится совершенно ненужной, мы называем выключением. В этой задаче мы имеем и второе выключение после 1. ... Cd4: белые играют 2. Кf4, выключая ладью h4.

№ 70. А. И. Финк и Ва-Танэ.
I пр. „G. C.“, июль 1920.



Мат в 2 хода (1. Лс8).

№ 71. С. С. Левман.
Поч. отз. „Mid-week Sports Referee“, 1926.



Мат в 2 хода (1. Лb6).

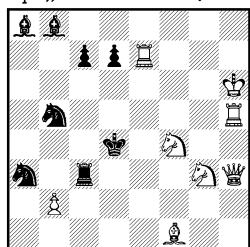
Мы видим из этих примеров, как много интересных моментов содержит тема блокирования,—эта старая тема, которую разрабатывали многие композиторы старых школ, но которая полностью развернулась и выявила все свои возможности лишь в последнее время, когда за нее

взялись модернисты. Мы приведем еще несколько примеров на эту тему, которые должны показать, какие блестящие успехи достигнуты проблемистами ново-американской школы в области блокирования.

В задаче № 70 проведено максимальное количество блокирований: целых 8, из которых 7 простых и 1 выключение. Задача построена очень искусно, на полном Zugzwang'e, причем первым ходом меняется 1 мат (в ответ на 1. ... K:с6).

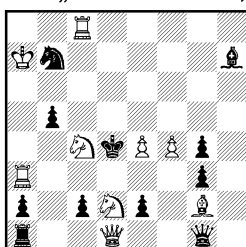
В задаче № 71 мы видим четыре сложных блокирования: из них два выключения. Эти четыре блокирования достигнуты с минимальной затратой сил. В задаче всего 12 фигур, и все 4 идейных варианта сделаны очень четко.

№ 72. А. Боттаччи.
I пр. „Alfiere di Re“, 1921.



Мат в 2 хода (1. Фh4).

№ 73. К. А. К. Ларсен.
I пр. конк. „Brisbane Courier“, 1925.



Мат в 2 хода (1. Ке5).

Одной из лучших задач на тему блокирования нужно признать задачу № 72. В отличие от предыдущей, мы имеем в ней 5 сложных блокирований (максимум для данного времени!), из них 4 выключения. Белые грозят 2. Фf6. На 1. ... Ld3 последует 2. Kf4—e2!, на 1. ... Ле3 2. Ке6!, на 1. ... Kc4 2. Kg3—e2, а на 1. ... c5 2. Kf5! На 1. ... Ле5 белые играют Kd5. В задаче имеется еще ряд интересных вариантов: 1. ... с6 2. Ле4; 1. ... d5 2. Kd3!

Из прекрасной задачи А. Боттаччи мы можем извлечь еще некоторые интересные моменты. Прежде всего мы видим, как тонко в некоторых вариантах играют черные, защищаясь от грозящего им мата. Ходы 1. ... Ld3! или 1. d5 не так-то легко найти, так как они представляют собой скрытую защиту (перекрытие линии действия белых фигур). Это черта, характерная для всей новейшей школы: богатство и тонкость защиты, а не только нападения.

Второе—соединение темы блокирования с другими (напр. с темой перекрытия в вар. 1. ... e6 и 1. ... d5. В задачной литературе мы имеем ряд произведений, где тема блокирования является уже не центральной, не главной, а как бы побочной. В центре задачи стоит другая тема, а комбинации с блокированием как бы украшают и обогащают задачу. В качестве примера приведем задачу К. А. К. Ларсена, знаменитого датского композитора, много поработавшего в области блокирования. В центре задачи—движения пешек c2 и e2, которые превращаются в коней и перекрывают ладью и ферзя. Но наряду с этим мы находим в задаче 3 выключения (1. ... Фе3 2. Kb3!—1. ... C:e4 2. Kdf3!—1. ... Kc5 2. Кс6).

Изучив все эти примеры и познакомившись с достижениями в области обработки темы блокирования (простого и сложного), читатель может

задать себе вопрос: а не исчерпаны ли уже возможности, заложенные в этой теме? Стоит ли дальше работать в этом направлении?

Мы полагаем, что темы блокирования (особенно сложного) еще далеко не исчерпаны и заслуживают самого пристального изучения и внимания со стороны проблемистов. С одной стороны, может продолжаться работа по достижению максимумов (т. е. максимального количества блокирований в одной задаче). С другой стороны, еще более широкие перспективы открываются перед тем, кто попытается сочетать комбинации сложного блокирования с другими темами и комбинациями ново-американской школы.

VII. Развязывание.

В главе о „связывании“ мы указывали уже на то, что композиторы чешской школы много поработали в области связывания черных фигур, да еще и поныне продолжают разрабатывать эту тему применительно к трехходовке. Ново-американская школа поставила в центре своего внимания тему „развязывания“ как черных фигур, так и белых.

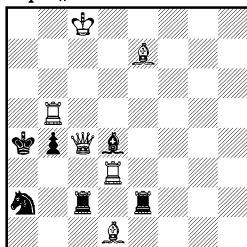
Что же такое развязывание? Остановимся сначала на развязывании белых фигур.

В начальном положении задачи (или после первого хода белых) какая-нибудь белая фигура стоит в таком положении относительно своего короля, что лишена возможности двигаться. Напр., при Б. Кра8 и Ч. Фh1 белый конь стоит на b7. В этом положении белый конь связан. Предположим, что черный конь встанет на d5, c6, f3 или g2. Как только он встанет на линию h1—a8, то белый конь перестает быть связанным или иначе сказать — развязывается. В двухходовке это развязывание имеет значение посюльку, посюльку развязанная фигура, пользуясь своей свободой, дает мат.

Развязывание может произойти, однако, не только в результате того, что какая-нибудь черная фигура всганет на линию связи, а и в результате отхода связывающей черной фигуры (в данном примере — ферзя h1).

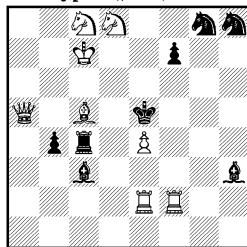
Белая фигура, связанная дальнобойной черной фигурой (ферзем, ладьей, слоном), называется просто связанной. Связывающая черная фигура называется главной. Главная фигура может быть свободной в своих движениях, но может быть в свою очередь связана. Возьмем в качестве примера след. задачу (№ 74):

№ 74. Д. О'Киф.
1 пр. „G. C.“ дек. 1917.



Мат в 2 хода (1. Ld5).

№ 75. С. С. Левман.
Журн. „64“, 1927.



Мат в 2 хода (1. Kb6).

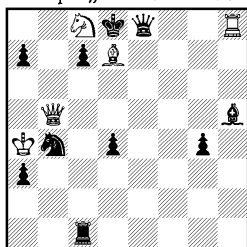
Белый ферзь связан: он может двигаться лишь по линии связки (т. е. по линии с), но в сторону свернуть не может. Главная фигура—ладья с2—в свою очередь связана слоном d1. Развязывание получится только после того, как черный слон или конь встанут на линию с между ладьей и ферзем. И действительно, после 1. ... Сс5 ферзь получает свободу и дает мат с поля а6. На 1. ... Сс3 последует 2. Ф:а2, а на 1. ... Кс3 2. Ф: b4. Такое развязывание, при котором главная фигура неподвижна, а на линию связки попадают другие черные фигуры, мы называем просто развязыванием.

В задаче № 75 главной фигурой является ладья с4, свободная в своих движениях, а связанной фигурой является слон. При отступлении ладьи на поля d4 и e4 белый слон развязывается,—такое развязывание называется прямым. Черная ладья должна двигаться, так как грозит мат 2. К: с4. На 1. ... Лd4 последует 2. Cd6, и на 1. ... Л: e4 2. Се3.

Мы уже говорили, что смысл развязывания, соль его, так сказать, заключается в том, что развязанная фигура матует следующим же ходом. В задаче № 74 белый ферзь развязывается трижды и трижды матует, но каждый раз на точно определенном поле. На 1. ... Сс3 ферзь вынужден матовать с а2, так как слон перекрыл белую ладью d3 и поле b3 нуждается в защите. После 1. ... Сс5 ферзь вынужден защищать поле b5, и поэтому мат возможен только с а6. На 1. ... Кс3 ферзь не может матовать ни с а2 ни с а6, но зато конь не защищает больше поля b4, и ферзь получает возможность матовать именно на этом поле.

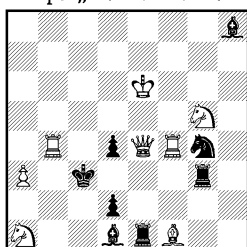
Все белые фигуры могут быть в роли развязываемых: ферзь, ладья, слон, конь, пешка. Приведем несколько примеров развязывания различных белых фигур и посмотрим, какие комбинации связаны с этой темой.

№ 76. И. Р ура.
II пр. „G. C.“ 1919.



Мат в 2 хода (1. Се6).

№ 77. Л. Ротштейн.
I пр. „G. C.“ 1916.



Мат в 2 хода (1. Лf5).

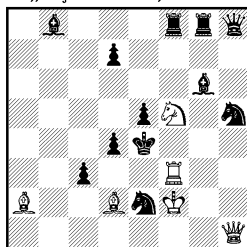
В № 76 мы находим также развязывание белого ферзя, связанного, однако, не по горизонтали, как в № 74, а по диагонали. В начальном положении ферзь свободен, но первым ходом белые сами связывают его,—это обстоятельство несомненно повышает ценность задачи. Грозит 2. Фd7. У черных одна возможность защищаться—преградить ферзю путь на d7, т. е. заняв пункт e6. И вот, на 1. ... e6 последует 2. Фа5, на 1. ... Кс6 2. Фd5, а на 1. ... Лс6 2. Фg5. Теперь понятно, почему слон на первом ходу отступил не на f5, а на e6: линия b5—g5 должна быть свободна.

В № 77 мы видим, как белый ферзь, связанный по вертикали, развязывается 4 раза, матая четырех различными способами. Грозит 2. Лс5. На 1. ... Се5 последует 2. Фс6,—ферзь просит развязан, и другого поля для мата у него нет. Но вот черные сыграли 1. ... Ке5. Теперь Фс6

не проходит, но зато стало возможно 2. Ф:d4, так как конь перекрыл слона h8. На 1. ... Кс3 невозможно ни 2. Фс6, ни 2. Ф:d4, но зато получается мат 2. Фd3, так как конь перекрыл ладью g3. И, наконец, на 1. ... Се2 последует 2. Фс2, так как слон снял защиту с поля с2. Действительно тонкая и изящная комбинация, делающая честь автору!

В следующей задаче (№ 78) мы находим развязывание белой ладьи. В начальном положении ладья свободна, но белые первым ходом сами же связывают ее. Защищаясь от угрозы 2. Сd5, черные могут играть 1. ... Сf7, 1. ... Кf6 и 1. ... Кf4, каждый раз развязывая ладью. Ладья может отойти с матом, но куда? Оказывается, что каждый раз она имеет лишь одно отступление. На 1. ... Сf7 белые должны играть 2. Аg3, перекрывая черную ладью g8, которая, в противном случае, может помешать мату. На 1. ... Кf6 белые отвечают 2. Лh3!, перекрывая ферзя h8. При ходе же 1. ... Кf4 черные не только развязывают ладью, но и блокируют поле f4, чем белые и пользуются, матуя ходом 2. Ле3 (двойной шах и мат). Эта комбинация с тройным развязыванием ладьи чрезвычайно трудна и остроумна.

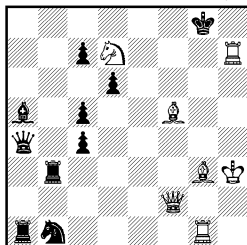
№ 78. Л. Исаев и А. Гуляев.
„Tijdschrift“, 1926.



Мат в 2 хода (1. Кс7).

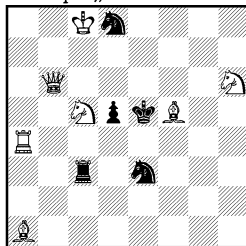
Но еще труднее, пожалуй, развязывание белого слона. Только в небольшом количестве задач удалось просто развязать слона в трех вариантах. Одной из таких немногих задач является интересное произведение А. Эллермана (№ 79), в котором есть, однако, существенный недостаток—двойная угроза матом на g7 или h8. На 1. ... с3 белые играют 2. Сf4!, так как слон развязан, но необходимо перекрыть черного ферзя, не допуская его на линию g. На 1. ... Кс3 белые играют 2. Се1, пере-

№ 79. А. Эллерман.
I пр. „Brisbane Courier“, 1919.



Мат в 2 хода (1. Фb2).

№ 80. Г. Броджи.
I пр. „G. C.“ 1921.



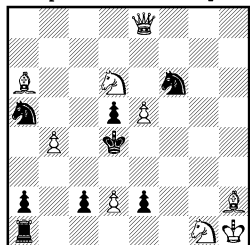
Мат в 2 хода (1. Крс7).

крывая ладью а1, а на 1. ... Сс3 2. Се5, отрезая черного слона от поля g7. Кроме того, при 1. ... Л:b2 получается прямое развязывание, так как белые отвечают 2. Cf2.

Гораздо легче развязывание белого коня, которое проведено в самых разнообразных формах и комбинациях. В № 80 белый конь связан по вертикали. Грозит 2. Фd6. На 1. ... Кс6 белые матуют 2. Kd7, так как развязанный конь должен защищать поле f6, которое до хода черных защищал белый ферзь. А на 1. ... Кс4 последует 2. Кс4, защищая поле f4. Несложная, но изящная комбинация.

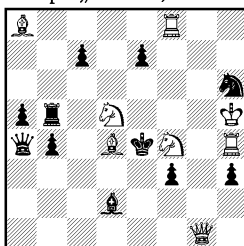
Гораздо ярче и пикантнее комбинация в задаче № 81, идея которой заимствована автором из ранее опубликованной задачи Г. Гвиделли. Грозит 2. Фd3. У черных есть две интересных защиты 1. ... с1К! и 1. ... е1К! Но в обоих случаях белый конь развязывается и матует: первый раз на f3, а второй—на е2.

№ 81. К. А. К. Ларсен.
VIII Амер. Шахм. Конгресс, 1921.



Мат в 2 хода (1. Фg6).

№ 82. Г. Гвиделли.
I пр „Г. С.“, 1917.



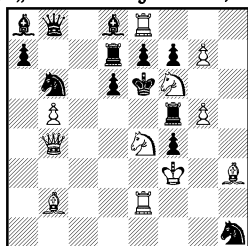
Мат в 2 хода (1. Сb2).

Остроумнейшую и очень трудную комбинацию с развязыванием коня встречаем мы в задаче № 82. Грозит 2. Фd4. Предположим, что черные защитились ходом Кf5. Что случилось? Во-первых, белый конь развязан, но кроме того черные заблокировали поле f5. Поэтому белый конь может дать мат с поля f6 (двойной шах), выключая ладью f8. Если черные защищаются ходом е5, то белый конь снова развязан, а поле е5 заблокировано, и конь матует с поля с3 (двойной шах), выключая слона b2. Двойные шахи конь вынужден делать потому, что при ином отступлении черные спасаются от мата, перекрывая белого слона а8 либо ладьей, либо пешкой. В ответ же на 1. ... с5 (третье развязывание коня) белые играют 2. Кb6! Двойные шахи невозможны, но черная пешка не может уже перекрыть слона, а конь отрезает ладью от поля b7.

Одной из лучших задач на тему развязывания белого коня бесспорно является задача № 83. Мы находим здесь 4 развязывания коня. Белые грозят матом 2. К:f5. На 1. ... Кd5 последует просто 2. Кс5, так как черный конь блокирует поле d5. На 1. ... d5 последует 2. Кd6! (необходимо перекрыть черного ферзя). На 1. ... Крd5 2. Кс3! Но у черных есть еще защита 1. ... Лb7! (на 1. ... Лс7 последует 2. Ф:d6), которую белые отражают ходом 2. Кf6!

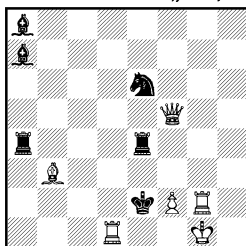
В задаче № 84 проведена очень трудная тема развязывания белой пешки, стоящей на второй линии. Грозит 2. Фd3. На 1. ... Кd6 последует 2. f4, а на 1. ... Ле3 2. f3! (пользуясь тем, что поле е3 забло-

№ 83. П. Тен-Катэ.
I пр. „Grantham Journal“, 1926.



Мат в 2 хода (1. Kh5).

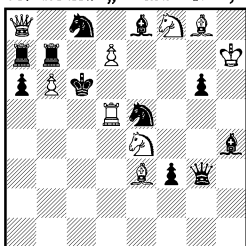
№ 84. В. Овчинников.
II поч. отз. конк. „64“, 1926.



Мат в 2 хода (1. Фh3).

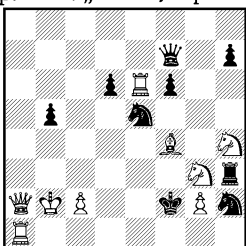
кировано, белые ставят пешку на f3, перекрывая слона a8). На 1. ... Се3 последует 2. fe. Хороши также варианты 1. ... Лd4 2. Фе3 и 1. ... Кf4 2. Фg4. Очень изящная задача.

№ 85. С. С. Лсвман.
Поч. отз. конк. „Шахматы“, 1926.



Мат в 2 хода (1. Ла5).

№ 86. М. Мэрбл.
I пр. конк. „Г. С.“, апрель 1915.



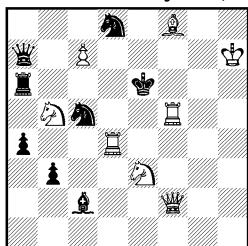
Мат в 2 хода (1. Крb3).

В № 85 мы находим троекратное развязывание белой пешки, связанное с превращением ее в разные фигуры и на разных полях, Грозит 2. Cd5. У черных 3 защиты: 1. ... Cf7, 1. ... Кf7 и 1. ... Ke7, но при этом они развязывают белую пешку. На 1. ... Cf7 последует 2. dcФ, на 1. ... Кf7 2. deФ (нельзя 2. dc из-за черного ферзя) и на 1. ... Ke7 2. d8К!, так как черный слон перекрыт.

До сих пор мы рассматривали лишь такие задачи, где развязывается одна какая-нибудь белая фигура. Но мысль композитора на этом не остановилась. Был сделан ряд попыток провести в задаче развязывание двух и даже более фигур. Одной из первых удачных задач этого типа мы считаем задачу № 86. После первого хода сразу связываются две фигуры: ладья e6 и конь g3. Защищаясь от мата пешкой c2, черные могут сыграть 1. ... Кс4, на что последует 2. Ле2 (ладья развязана), или 1. ... Ке5—f3, на что белые ответят 2. Kh1, так как конь теперь развязан.

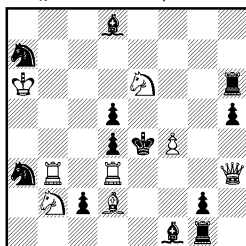
В этой задаче ладья и конь развязываются лишь по одному разу. В задаче № 87 две белые фигуры (ладья и пешка) развязываются каждая дважды. От угрозы 2. Kd4 черные защищаются отходом коня c5, но, отступая, этот конь развязывает либо ладью, либо пешку. На 1. ... Kd3 последует 2. Лf6, на 1. ... Ке4 2. Ле5, на Kb7 2. с8Ф, а на 1. ... Kd7 2. cdК! Великолепное произведение!

№ 87. Г. Венник.
I пр. конк. памяти Шульда, 1922.



Мат в 2 хода (1. Лd4—d5).

№ 88. С. С. Левман.
„Шахматы“, 1927.



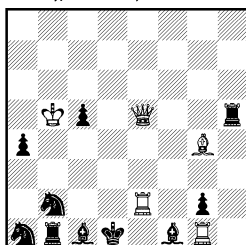
Мат в 2 хода (1. Лb4).

В задаче № 88 развязываются конь и ладья, причем каждая из этих фигур развязывается трижды. Грозит 2. Л:d4. На 1. ... Кс4 следует 2. Лd3:d4, на 1. ... Ка3—b5 или 1. ... Ка7—b5 2. Ле3, на 1. ... Ксб6 2. Кс5, на 1. ... Сb6 2. Кg5 и на 1. ... Cf6 2. Кс5.

Само собой понятно, что проблемисты ново-американской школы не ограничивались только проведением темы развязывания белых фигур в ее чистом виде. Они пытались сочетать ее с другими темами новой школы. Из предыдущих глав этой книги мы знаем уже, что одной из популярнейших тем новой школы была, между прочим, тема шаха на вскрышку белому королю. Можно ли сочетать ее с темой развязывания? Оказывается, что можно, хотя и очень трудно. Приводим в качестве примера 2 задачи:

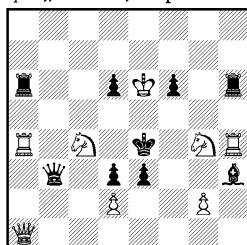
В задаче № 89, построенной чрезвычайно легко и изящно, эта комбинация проведена в двух вариантах. Белая ладья e2 связана. От мата

№ 89. Г. Гвиделли.
„G. C.“, 1917.



Мат в 2 хода (1. Фс3).

№ 90. В. Б. Райс.
I пр. „G. C.“, апрель 1917.



Мат в 2 хода (1. Фg1).

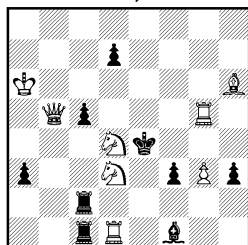
2. Фe1 черные могут защититься шахами на вскрышку: 1. ... Кс4 (d3)+ и 1. ... с4+. В обоих случаях, однако, они развязывают ладью, которая и матует, отходя на b2 или e5.

В № 90 эта комбинация проведена также в двух вариантах, но при этом развязывается не одна и та же белая фигура, а целых две (1. ... d5+ 2. Кd6 и 1. ... f5+ 2. Кf6).

Как мы увидим в дальнейшем, тема простого развязывания сочетается в произведениях современных мастеров с самыми разнообразными темами новой школы, и над этими сочетаниями до сих пор еще работают

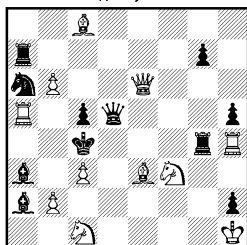
виднейшие композиторы нашего времени. Из наиболее выдающихся задач последнего времени, разрабатывающих эту тему, приведем следующие:

№ 91. А. Эллерман.
II пр. конк. „Chemnitzer Wochenschach“, 1926.



Мат в 2 хода (1. Фb3).

№ 92. П. Тен-Катэ.
II пр. Шахм. Союза Голландской Индии, 1926.



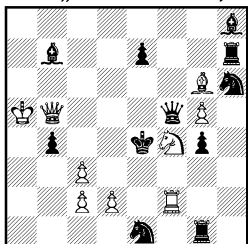
Мат в 2 хода (1. Cd4).

В прекрасной задаче № 91 развязывание белого коня проведено при двух свободных полях у черного короля, что технически очень трудно проводимо. Великолепный первый ход создает угрозу 2. Лg4, на 1. ... c4 следует 2. Кс5, а на 1. ... Лс4 2. Кf2. Интересно то, что развязывание белого коня происходит на одном и том же поле. Очень красив вариант 1. ... cd 2. Ле5.

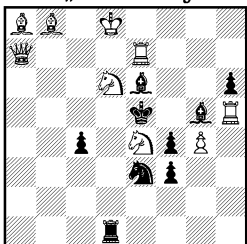
Наилучшее впечатление производит и задача № 92. После первого хода, развязывающего ладью g4, создается угроза 2. Фе2. На 1. ... Ле4 следует 2. Кd2, а на 1. ... Лg2 2. Ке5. Любопытен также вариант 1. ... Лg1+ 2. С:г1.

В задаче № 93 мы находим некоторые новые моменты: развязываемая белая фигура держит два поля близ короля и матует в результате того, что одно из этих блокируется. Таких развязываний с блокированием в задаче три: 1. ... Се5 2. Ф:b7.—1. ... e5 2. Фс4!—1. ... Cd5 2. Фе2. Любопытны также варианты 1. ... Kg2 2. Kg3 и 1. ... Kf3. 2. Ле2.

№ 93. С. С. Левман.
I пр. конк. „Volk und Zeit“, 1926. II пр. конк. „Grantham Journal“, 1926.



Мат в 2 хода (1. Kh5).



Мат в 2 хода (1. Кс5).

Задача № 94 интересна тем, что развязывающей фигурой в ней является сам черный король. Угроза здесь 2. Кd7. На 1. ... Кpd4 следует 2. Kb5!, а на 1. ... Кpf6 2. Л:e6. Достоинство этой задачи заключается также в том, что в начальном положении черный король

вообще не имеет свободных полей и получает их после первого хода белых. Интересна также перемена мага в варианте 1. ... Л: d6+ 2. Кd7 (вместо 2. С: d6).

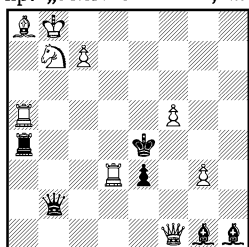
В течение последних нескольких лет знаменитый составитель двух-ходовых задач, Арнольдо Эллерман, широко пропагандирует новый подход к теме развязывания черной фигуры. Этот новый подход сводится к следующему: во всех приведенных выше задачах развязывание белой фигуры происходит в результате того, что на линии действия главной фигуры становится какая-нибудь другая черная фигура; Эллерман же предлагает обратить внимание на прямое развязывание белой фигуры, т. е. на такое развязывание, которое получается в результате движения главной фигуры, имеющей возможность свободно передвигаться.

Пропагандируя новую трактовку темы развязывания, Эллерман указывает на то, что она делает игру черных (т. е. защиту) более подвижной, гибкой и богатой. Главная фигура, которая при просом развязывании служит лишь для связывания белой фигуры, при прямом развязывании играет выдающуюся роль, защищается самыми разнообразными и остроумными способами. Она не просто развязывает белую фигуру, но при этом играет и сама по себе: блокирует какое-нибудь поле, перекрывает свою или чужую фигуру, развязывает или связывает черную фигуру или, наконец, связывает себя самое,—и только в результате определенного хода главной фигуры развязанная белая фигура получает возможность дать мат с определенного пункта.

Пропаганда Эллермана вызвала большое оживление в среде составителей ново-американской школы, которые усиленно принялись за разработку этой новой области. Особенно много поработали в этой области сам Эллерман, Мари и Гартонг.

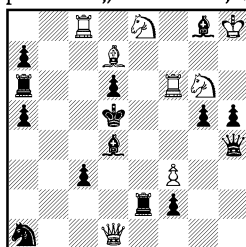
Для первоначального ознакомления читателя с тем, что представляет собою прямое развязывание, приведем следующую задачу Эллермана, которая по праву считается шедевром автора и одной из лучших двух-ходовок последнего времени (№ 95).

№ 95. А. Эллерман.
I пр. „Alfiere di Re“, 1925.



Мат в 2 хода (1. Лd7).

№ 96. С. С. Левман.
I пр. конк. „Шахматы“, 1926.



Мат в 2 хода (1. Фa4).

Великолепный первый ход, тонкость которого обнаружится в дальнейшем, создает угрозу 2. Фf4. Черные могут защититься от этой угрозы, став ферзем на d4 или e5. Следует, однако, иметь в виду, что черный ферзь является в этой позиции главной фигурой, связывающей белого коня b7, и при уходе ферзя с линии b конь развязывается и может отойти с двойным шахом. Но отходя с двойным шахом, конь

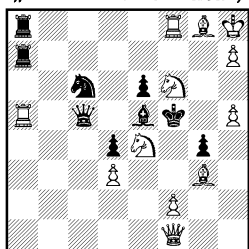
попадает либо на c5, либо на d6, перекрывая при этом одну из белых ладей, и мат не получается. Но вот, когда черный ферзь сыграет 1. ... Фd4, заблокировав поле e5, белые сыграют 2. Кc5!, выключая ладью a5 и объявляя мат. На 1. ... Фd4 последует 2. Кd6!, выключая ладью d7.

Перед нами наглядный пример живой и стратегической игры главной фигуры,—в данном случае игра эта выражается в блокировании.

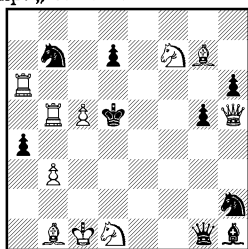
Мы считаем нужным еще вернуться к этой прекрасной задаче, выяснив значение первого хода. В самом деле, почему белые не сыграли 1. Лd8? Оказывается, что у черных есть еще тонкая защита 1. ... Фf2! Теперь двойные шахи конем невозможны, и мат получается лишь при ходе 2. Кd8. Вот почему ладья должна остановиться на d7!

В задаче № 96 главной фигурой является черный слон, который в начальном положении связан, но после первого хода развязывается и получает возможность играть. Белые грозят ходом 2. Фc4,—защитой от этой угрозы является любое отступление черного слона. Центральные варианты таковы: 1. ... Се3 2. Лf5 (пользуясь тем, что ладья развязана, а слон перекрывает ладью e2).—1. ... Сb6 2. Л:d6 (ладья развязана, а слон перекрывает ладью b6). В этой задаче прямое развязывание белой фигуры связано не с блокированием (как в предыдущей задаче), а с перекрытием двух черных фигур. Правда, и в этой задаче имеются два варианта с блокированием (1. ... Се5 2. Ке7—1. ... Се5 2. Кc7), но в них мы не имеем момента развязывания белой фигуры.

№ 97. Г. Кристоффани. № 98. А. Эллерман.
VI пр. „L'Italia Scacchistica“, 1926. III пр. „L'Italia Scacchistica“, 1926.



Мат в 2 хода (1. f4)



Мат в 2 хода (1. К:g5).

В задаче № 97 мы находим сочетание темы прямого развязывания с темой полусвязки (подробнее о полусвязке см. в след. главе). Главной фигурой и здесь, как и в предыдущей задаче, является слон. Белые грозят матом 2. fe, и поэтому слон должен уходить. На 1. ... Сb8 последует 2. Кd7,—слон перекрывает ладью a8, а черный ферзь после отхода слона связан, поэтому белые получают возможность дать мат на вскрышку, перекрывая своим конем ладью a7. На 1. ... Сc7 последует 2. Ке8!—повторение той же комбинации. Остальные варианты этой задачи таковы: 1. ... Cd6 2. К:d6.—1. ... Л:h7 2. С:h7.—1. ... Фc1 2. Кd6.—1. ... С:f6 2. Л:f6.—1. ... С:f4 2. Ф:f4.—1. ... gf 2. Фh3.

Иное сочетание находим мы в задаче № 98: здесь главной фигурой является ферзь, связывающий белого коня. Белые грозят 2. Фf7. На 1. ... Ф:c5+ последует 2. Кc3! а на 1. ... Ф:g5+ 2. Ке3. В этих

центральных вариантах мы находим прямое развязывание белого коня, осложненное тем, что главная фигура дает шах белому королю и в то же время связывается. На 1. ... Фf1 последует 2. Кf3, а на 1. ... Фe1 2. Кe4. Очень любопытная комбинация.

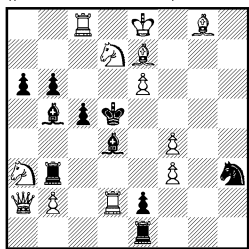
Новый момент, также весьма интересный, находим мы и в задаче № 99. Белые грозят матом 2. Кe3 (при двух связанных черных фигурах—ладье b3 и слоне d4). Черным достаточно развязать одну из этих фигур, чтобы угроза опала. Но на 1. ... Сс4 последует 2. Кf6! а на 1. ... Cd3 2. К:b6. Слон b5 является здесь главной фигурой. Своими ходами он освобождает коня d7, но при ходе 1. ... Сс4 конь может дать мат лишь с поля f6 (так как развязанная черная ладья держит теперь поле b6), а при ходе 1. ... Cd3—лишь с поля b6, так как теперь поле f6 охраняется слоном d4.

На этих немногочисленных примерах мы можем убедиться в том, что тема прямого развязывания действительно таит в себе много интересных и острых комбинаций. Поскольку эта область еще сравнительно мало изучена и разработана, можно полагать, что именно здесь возможны новые интересные достижения.

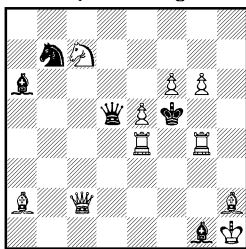
В заключение приводим несколько задач, иллюстрирующих тему прямого развязывания.

№ 99. А. Мари и А. Эллерман.
„Alfiere di Re“, 1926.

№ 100. И. Гартонг.
III пр. „El Ajedrez Argentino“, 1926.



Мат в 2 хода (1. Кс2).

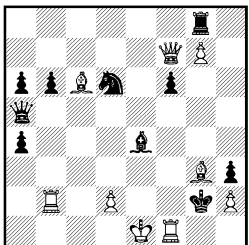


Мат в 2 хода (1. Кс6).

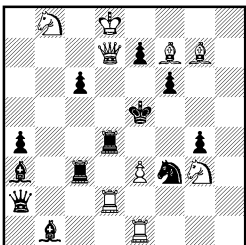
В задаче № 100 тема прямого развязывания проведена в двух вариантах и в каждом из них мы имеем момент блокирования. Грозит 2. Кg7. На 1. ... Ф:e6 последует 2. Лс4! (прекрасный вариант: белая ладья перекрывает сразу двух слонов—черного и белого), а на 1. ... Ф:e5 2. Лсf4.

№ 101. А. Эллерман.
„Шахматы“, 1927.

№ 102. Г. Кристоффани.
„Alfiere di Re“, 1926.



Мат в 2 хода (1. Се5).



Мат в 2 хода (1. Ch6).

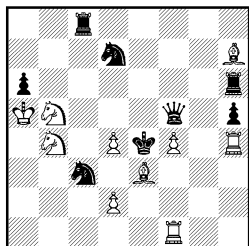
В задаче № 101 проводится прямое развязывание белой пешки в двух вариантах. Тема эта содержит технические трудности, следовательно преодолённые автором в приводимой задаче. Первым ходом белые создают угрозу 2. Фg6. На 1. ... Ф:е5 следует 2. d4, а на 1. ... Фd5! 2. d3, так как теперь развязан чёрный слон е4, которого и нужно перекрыть. Остальные варианты: 1. ... Фс3 2. dc.—1. ... К:f7 2. С:e4.—1. ... Л:g7 2. Ф:g7.—1. ... fe 2. Фf2 и 1. ... Ф:d2+ 2. Л:d2.

В задаче № 102, где главной фигурой является ладья d4, она создаёт не 2 идейных варианта, а целых три. Грозит 2. cd. На 1. ... Лb4 следует 2. Фс7 (слон а3 перекрыт ладьей), на 1. ... Лс4 2. Фе6 (перекрыт чёрный ферзь) и на 1. ... Ле4 2. Фf5 (перекрыт слон b1). Эта труднейшая комбинация проведена в данной задаче очень легко и изящно.

Заканчивая главу, посвящённую теме развязывания белой фигуры, мы считаем необходимым ещё остановиться вкратце на таких задачах, где главная фигура хотя и связана сама, но может двигаться по линии связи, развязывая тем самым белую фигуру. Приведем для примера следующие две задачи.

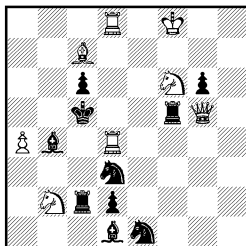
В первой из них (№ 103) главная фигура—чёрный ферзь—может двигаться по линии связи. Грозит 2. d3. При отходе ферзя освобождается поле f5, и угроза, таким образом, не проходит. На 1. ... Ф:h7 белые

№ 103. С. С. Левман.
Похв. орг. „L'Italia Scacchistica“, IV пр. 1927.



Мат в 2 хода (1. Сg1).

№ 104. И. Ритвельд.
„Chemnitz Tageblatt“, 1926.



Мат в 2 хода (1. Лh4).

ответят 2. f5, но на 1. ... Фg6! этот ответ невозможен, так как чёрный ферзь окажется развязанным. Поэтому белые на 1. ... Фg6 отвечают 2. Kd6, пользуясь тем, что конь развязан, а ладья h6 перекрыта ферзем. Остальные варианты этой задачи таковы: 1. ... Ке5 2. К:c3 (прямое развязывание с перекрытием ладьи), 1. ... Ке5 2. fe.

В задаче № 104 эта тема проведена в двух вариантах. Грозит 2. Фс3. На 1. ... Л:g5 или 1. ... Ле5 белые отвечают 2. Ке4. На 1. ... Лd5 этот мат уже невозможен, но зато чёрные заблокировали поле d5 и сделали возможным мат 2. Kd7 с выключением белой ладьи d7. Остальные варианты таковы: 1. ... Kf4 2. Фg1.—1. ... Сс3 2. Лс4.—1. ... Ке1 2. К:d3.

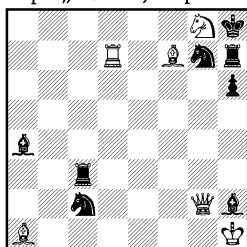
VIII. Полусвязывание.

Тема полусвязывания появилась и стала разрабатываться сравнительно недавно, немногим больше 10 лет тому назад. Собственно говоря, комбинация, лежащая в основе этой темы, была и ранее известна, но на нее не обращали никакого внимания,—до той поры, пока ново-американская школа не показала, как много нового и интересного таит в себе эта тема.

Состоит эта тема в следующем. На одной линии с черным королем стоит дальнобойная белая фигура (ферзь, ладья, слон), а между ними стоят какие-нибудь две черные фигуры. Пока обе фигуры стоят на этой линии, каждая из них может свободно двигаться и уйти с этой линии. Но вот одна из этих фигур, в целях защиты или просто в силу необходимости сделать ход, сошла с этой линии. Что случилось со второй черной фигурой? Она оказалась связанной. То же случилось бы с первой черной фигурой, если бы отошла вторая. Таким образом, каждая из них как бы полусвязана. Комбинация же состоит в том, что при отходе одной из черных фигур белые имеют возможность матовать только потому, что оставшаяся на линии черная фигура связана. Поясним примером:

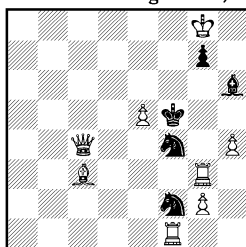
В задаче № 105 линией полусвязки является диагональ a1—h8. Между белым слоном и черным королем стоят две черные фигуры, ладья и конь: если двинется ладья, то конь окажется связанным; если же отойдет конь, то связанной окажется ладья. Таким образом, мы имеем в этой

№ 105. К. Грабовский.
II пр. „Г. С.“, март 1916.



Мат в 2 хода (1. Кe7).

№ 106. К. Мэнсфилд.
„Brit. Chess Magazine“, 1922.



Мат в 2 хода (1. Лg6).

задаче такую позицию, которая может привести к полусвязыванию ладьи или коня. Но пройдет ли эта комбинация, мы еще не знаем. Это мы увидим лишь в процессе решения.

Итак, после первого хода белые грозят 2. Кg6. Как защищаться черным? Двигать коня g7 нехорошо, так как на любой его отход последует 2. Фg8. Значит, нужно защищаться ладьями. На 1. ... Лg3 последует 2. Фa8! Почему стал возможен этот мат? Во-первых, потому, что при отходе ладьи конь связан (это и есть полусвязка!), но кроме того еще и потому, что ладья перекрыла слона h2. Если же ладья защитится от мата ходом Лс6, то белые сыграют 2. Лd8!—снова полусвязка и открытие другого черного слона (при 1. ... Лс3 2. Лd8 не проходит из-за ответа 2. ... Се8). Отсюда мы видим, что комбинация полусвязывания проходит в этой задаче дважды.

Но комбинация эта проходит лишь при движении одной из черных фигур, стоящих в полусвязке, ладьи,—при движении же коня связка ладьи не имеет значения, т. е. комбинация полусвязывания не проходит. Такое полусвязывание, которое проходит лишь в результате движения одной из полусвязанных фигур, называется **не полным**.

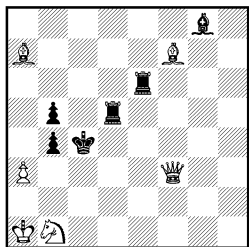
В задаче № 106 мы видим уже **полное** полусвязывание. Задача эта, построенная на цугцванге, принадлежит родоначальнику темы полусвязывания, английскому композитору К. Мэнсфильду. Мэнсфильд дал ряд великолепных образцов обработки этой темы, некоторые из которых мы приведем в дальнейшем. В указанной выше задаче в полусвязке стоят два черных коня. При любом движении коня f4 (кроме 1. ... К: g6) белые матуют ходом 2. Фg4 (при связанном коне f2), а на 1. ... К: g6 последует 2. g4 (опять полусвязка). При любом отходе коня f2 (кроме 1. Ke4) белые матуют ходом 2. Фd3 (при связанном коне f4), а на 1. ... Ke4 последует 2. Фе6 (четвертая полусвязка). В этой задаче комбинация получается в результате движения обеих полусвязанных фигур, т. е. является **полной**.

Уже из этих первых задач на тему полусвязывания мы можем сделать один существенный вывод: комбинация полусвязывания редко проходит в своем элементарном виде, т. е. редко бывает, чтобы одна из полусвязанных черных фигур, покидая линию полусвязки, только связывала вторую черную фигуру. Обычно, она при этом делает еще кое-что: перекрывает какую-нибудь другую фигуру, блокирует поле, дает шах и пр. Таким образом, тема полусвязывания сочетается с другими темами ново-американской школы. В дальнейшем, рассматривая различные комбинации с полусвязыванием, мы будем указывать, с какими идеями переплетается тема полусвязывания.

Какие черные фигуры могут создать комбинацию полусвязки? Все, начиная от ферзя и кончая пешкой. При этом это могут быть и одинаковые фигуры (два коня, две ладьи) и различные (конь и ладья, слон и пешка и пр.), а полусвязывание может происходить и по диагонали и по линии (горизонтальной или вертикальной).

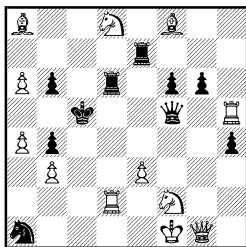
Рассмотрим несколько случаев полусвязывания одинаковых черных фигур.

№ 107. С. Млотковский.
III поч. отз. „G. C.“, апрель 1919.



Мат в 2 хода (1. Кра2).

№ 108. А. Мари
и А. Эллерман.
II пр. конк. „Brisbane
Courier“, 1926.



Мат в 2 хода (1. Фh2).

В первой из этих задач (№ 107) мы имеем **диагональное** полусвязывание двух ладей в самом элементарном виде. В самом деле, защищаясь от мата ферзем на b3, черные могут играть либо 1. ... Ле2 +, на что

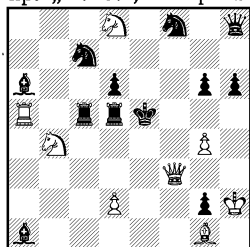
последует 2. Ф:е2, либо 1. ... Лd3 2. Фс6, либо 1. ... Лс5 2. Фе4. Конечно, при таком ограниченном количестве белых и черных фигур провести эту тему полнее весьма трудно. Но вот в задаче № 108 мы находим прекрасную обработку этой темы, соединенной с другими темами новой школы.

Белые грозят 2. Ф:d6. Черные могут защищаться обеими ладьями. Но на 1. ... Ле7—d7 (или е6) последует 2. Ке6. Интереснее игра второй ладьи: 1. ... Лd6:d2 (или d3 и пр.) 2. Фс7, 1. ... Лd6—d7 2. Ке6. 1. ... Лс6! 2. Кb7. В последнем варианте мы имеем сочетание полусвязывания с блокированием. Эта игра двух черных ладей, стоящих в полусвязке, соединена в задаче с игрой черного ферзя: 1. ... Фс5 2. Ке4! и 1. ... Фd5 2. Кd3! (развязывание белого коня плюс перекрытие черных ладей). Обе темы так тесно переплетены в задаче, что трудно сказать, какая из них является основной—полусвязывание или развязывание.

Тему горизонтального полусвязывания двух черных ладей мы находим в прекрасной задаче Эллермана (№ 109). Белые грозят 2. Фf4. Идеиные защиты черных таковы: 1. ... Лс4 2. Кd3 (полусвязывание плюс перекрытие слона а6), 1. ... Лс3 2. d4 (полусвязывание плюс перекрытие слона а1) и 1. ... Лd4 2. Кс6 (полусвязывание). Задача имеет еще несколько вариантов, но уже без полусвязывания.

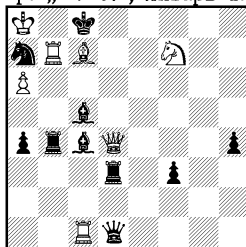
Прелестная комбинация с полусвязыванием двух слонов (конечно, в отношении слонов возможно лишь горизонтальное или вертикальное полусвязывание) проведена в задаче № 110. Правда, комбинация полусвязки проходит только в двух вариантах, но варианты сами по себе великолепны. Грозит 2. Лс7. На 1. ... Cd5! последует 2. Фh7! (полусвязка плюс перекрытие ладьи) и на 1. ... Cd6 2. Фg4 (полусвязка плюс перекрытие той же ладьи). Только найдя оба эти варианта, можно понять смысл и тонкость первого хода. Слон должен отступить именно на h2, так как на е5 или f4 он будет мешать двигаться белому ферзю в тематических вариантах.

№ 109. А. Эллерман.
II пр. „Г. С.“, ноябрь 1917.



Мат в 2 хода (1. Кpg3).

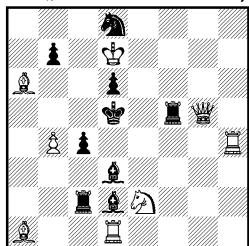
№ 110. Г. Гвиделли.
I пр. „Г. С.“, январь 1917.



Мат в 2 хода (1. Ch2).

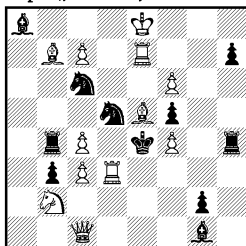
В задаче Г. Гвиделли мы имеем лишь два варианта с полусвязыванием. В № 111, принадлежащем знаменитому итальянскому композитору Альберто Мари, эта трудная тема проведена в четырех прекрасных вариантах.

№ 111. А. Мари.
I пр. конк. „Brisbane Courier“, 1922.



Мат в 2 хода (1. Cf6).

№ 112. Ф. Дженет.
пр. „G. C.“, май 1919.



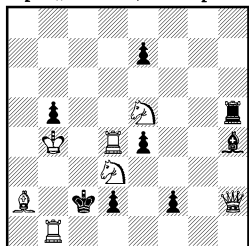
Мат в 2 хода (1. Лg3).

Грозит 2. Лd4. Черные могут защищаться обоими слонами. На 1. ... Се4 последует 2. Кf4, так как слон d2 связан, а поле e4 заблокировано, что дает возможность выключить ладью h4. На 1. ... Сс3 последует 2. С:c4—опять полусвязывание, на этот с перекрытием ладьи c2. На 1. ... Cf4 белые ответят 2. Фg2!, пользуясь полусвязкой слона, а также перекрытием ладьи f5, а на 1. ... Се3 2. Ф:f5. Тонкость первого хода становится ясна из варианта 1. ... Ксб 2. Фg8,—необходимо первым же ходом перекрыть линию f, чтобы отрезать черную ладью от поля f7.

Примером вертикального полусвязывания двух коней может служить приведенная выше задача № 106. Диагональную полусвязку их мы находим в задаче № 112. Угроза здесь 2. Фb1. Главную игру дает конь d5. На 1. ... Кс7+ последует 2. С:c7, на 1. ... К:f6+ 2. С:f6, на 1. ... К:f4 2. С:f4, а на 1. ... Ке3 2. Cd6. На 1. ... Кd4 также последует 2. С:d4, а на 1. ... К:c3 2. С:c3.

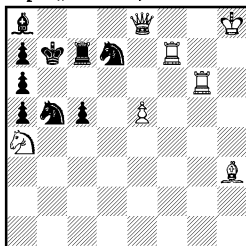
Очень трудна тема полусвязывания двух пешек. Все же есть немало задач, где тема эта хорошо проведена. В качестве примера приведем задачу известного датского композитора К. А. К. Ларсена (№ 113): в ней полусвязывание черных пешек переплетается с моментами их превращения в различные фигуры. Защищаясь от угрозы 2. Ке3, черные могут сыграть 1. ... f1K!, на что последует 2. Лс1. При защите 1. ... d1K белые играют 2. Ке1, а при ходе 1. ... d1Ф 2. Лb2. На 1. ... Сg5 последует 2. Фс7.

№ 113. К. А. К. Ларсен.
IV пр. „G. C.“, ноябрь 1920.



Мат в 2 хода (1. Кg4).

№ 114. К. Вэтной.
II пр. „G. C.“, май 1920.



Мат в 2 хода (1. Лg8).

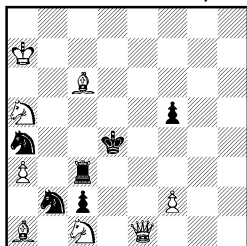
Познакомившись с полусвязыванием одинаковых черных фигур, мы переходим к тем комбинациям, которые возникают в результате полусвязывания различных фигур. Исчерпать все эти сочетания мы, конечно,

не можем, да этого и не требуется. Гораздо интереснее проследить, как тема полусвязывания соединяется с другими важнейшими темами новоамериканской школы.

Возьмем хотя бы соединение полусвязывания с блокированием. Единичные случаи такого сочетания мы встречали уже в №№ 106, 111, а теперь приведем задачу, получившую высокое отличие на конкурсе, где было дано специальное задание: добиться, чтобы две черные фигуры, полусвязанные по фронтали, т. е. по горизонтальной или вертикальной линиям, четыре раза блокировали поля рядом с королем, создавая тем самым четыре мата при полусвязке. В результате этого конкурса оказалось, что добиться четырех блокирований при этом условии нельзя. Максимальное количество их — три, что и видно из задачи № 114. Первый ход, отдающий черному королю поле, создает вместе с тем угрозу 2. Ф : а8. Основные защиты черных: 1. ... Лс6 2. Фb8 (полусвязывание плюс блокирование), 1. ... Кb6 2. К : с5 (полусвязывание плюс блокирование) и 1. ... Kb8 2. Сс8! (полусвязывание плюс блокирование).

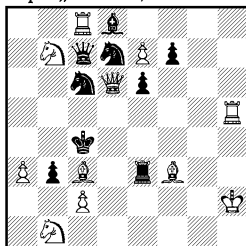
Оказывается, что четырех блокирований с полусвязыванием можно добиться, но лишь при диагональной полусвязке (см. № 115). Эта маленькая задача построена очень остроумно и интересно. Белые грозят 2. Фе5. На 1. ... Кс4 последует 2. Каb3, на 1. ... Кd3 2. Ксb3, на 1. ... Лс5 2. Фd2, а на 1. ... Ле3 2. Фb4.

№ 115. А. Боттаччи.
„L'Italia Scacchistica“, 1919.



Мат в 2 хода (1. f4).

№ 116. Э. Вестбери.
I пр. „G. C.“, май 1917.



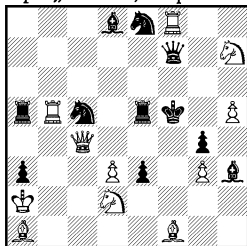
Мат в 2 хода (1. Cf6).

Посмотрим теперь, как удалось сочетать полусвязывание с темой развязывания белой фигуры. Тема развязывания сама по себе очень трудна, а поэтому сочетать ее с полусвязкой тоже сопряжено с большими техническими трудностями.

В задаче № 116 мы видим как раз такое сочетание. Грозит 2. Кd2. Черные могут защититься ходом 1. ... Фа5, но на это последует 2. Фd4 (прямое развязывание плюс полусвязка). В остальных же вариантах, где развязывается белый ферзь (1. ... Кс6—е5 2. Фа6, 1. ... Кd7—е5 2. Фс5, 1. ... Ле5 2. Фd3 и 1. ... е5 2. Фd5), момент полусвязывания уже не играет роли.

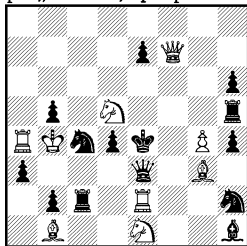
Более полно и ярко эта комбинация проведена в задаче № 117. После первого хода белых создается угроза 2. Кd4. Тематические защиты черных: 1. ... Кb3 и 1. ... Ке6. В первом случае белые отвечают 2. Фс8 (развязывание плюс полусвязка), а во втором 2. Фе4 (развязывание, полусвязка плюс блокирование поля е6). На 1. ... Ле6 последует 2. Фf4, но при этом развязывании момент полусвязки не играет уже роли. В задаче имеется еще ряд интересных вариантов, из которых ярче других вариант 1. ... Ле7 2. Kh4.

№ 117. А. Эллерман.
I пр. „Г. С.“, март 1918.



Мат в 2 хода (1. Kf3).

№ 118. К. А. К. Ларсен.
II пр. „Г. С.“, февраль 1920.

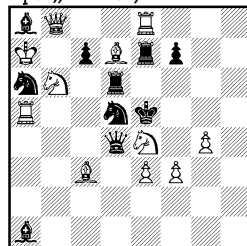


Мат в 2 хода (1. Крс5).

В задаче № 118 мы видим сочетание уже трех тем: полусвязки, развязывания и еще шахов на вскрышку. Такое сочетание чрезвычайно трудно осуществимо, но в этой задаче оно очень хорошо и искусно представлено. Грозит 2. Фf4, но первым своим ходом белые связали коня d5 и сделали возможными открытые шахи конем со стороны черных. Но на безразличный шах конем (напр. 1. ... Ка5+) последует просто 2. С:c2 (полусвязка). Поэтому черные должны так огорить конем, чтобы одновременно защититься от этого мата. Для этого им нужно попасть конем на e5. Но на 1. ... Ке5 последует 2. Кс3! (развязывание с полусвязкой). На 1. ... d3+ белые отвечают 2. Л:e3 (полусвязка). На 1. ... e5 последует 2. Кf6. Прекрасная и трудная задача!

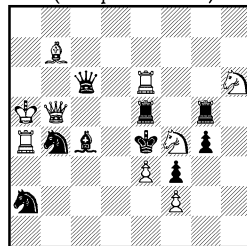
В задаче № 119 к этим трем темам добавлен еще один момент: развязывание черной фигуры. В самом деле, после 1-го хода белых грозит 2. f4. Как защищаться черным от этой угрозы? Прежде всего, путем шаха. Но на 1. ... сb+ или 1. ... cb+ последует просто 2. Л:e7 (по-

№ 119. Г. Веник.
III пр. „Г. С.“, июль 1920.



Мат в 2 хода (1. Cf5).

№ 120. Л. А. Исаев.
Конкурс журн. „64“, 1925.
(Исправленная).



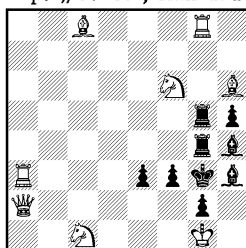
Мат в 2 хода (1. Кf7).

лусвязка). Поэтому черные играют 1. ... с5+, развязывая черного коня d5 и препятствуя указанному выше мату. Но своим ходом черные развязали также белого коня b6, который и дает мат 2. Кd7! Игак, в варианте 1. ... с5+ 2. Кd7 мы имеем четыре момента: шах на вскрышку, развязывание белой фигуры, развязывание черной фигуры и полусвязку. Изумительное достижение! Правда, задача получилась весьма громоздкой, но ведь и замысел исключительной трудности. Есть в задаче и еще один

красивый вариант 1. ... Кс5 (развязывая черного коня d5) 2. Кс4 (второе развязывание белого коня).

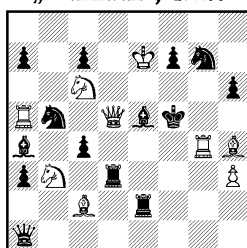
Великолепную обработку сходной, но еще более оригинальной темы мы находим в задаче № 120. Белые грозят матом Кd6. Защититься от этой угрозы белые могут разными способами,—в первую очередь, развязывая своего ферзя. Но на 1. ... Сd5 последует 2. Фd3!, так как белый ферзь развязан, а конь b4 стоит в полусвязке. Таким образом, мы имеем здесь сочетание трех тем развязывания черной фигуры, развязывания белой фигуры и комбинации полусвязки. Но это же сочетание проведено еще в одном варианте: 1. ... Кd5 2. Фb1! Прочие варианты: 1. ... Кpf5 2. Ф:е5.—1. ... Л:е6 2. К:г5.

№ 121. К. Шепард.
III пр. „G. C.“, май 1919.



Мат в 2 хода (1. Фb2).

№ 122. А. П. Гуляев.
„Шахматы“, 1927.



Мат в 2 хода (1. Кpd7).

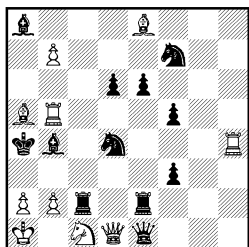
До сих пор мы знакомили наших читателей с такими задачами, где проводится лишь одна система полусвязывания (системой полусвязывания мы называем позицию, где между дальнобойной белой фигурой и черным королем стоят две черные фигуры, которые своей игрой создают комбинацию полусвязки). Но таких систем в одной задаче может быть и больше. Для примера берем задачу № 121. Здесь две таких системы: первая по линии g, а вторая по третьей линии. Задача построена на Zugzwang. Тематические варианты таковы: 1. ... Лg4 2. К:h5—1. ... Ле5 2. Ф:е5.—1. ... Ла5 (b5, c5 и т. д.) 2. Ке4.—1. ... f2+ 2. Ф:f2.—1. ... e2 2. К:e2. Итого—пять полусвязок. На 1. ... Кpf4 последует 2. Фb8.

Полусвязка может быть не только открытой, но и скрытой, замаскированной. Пример такой замаскированной системы полусвязки мы находим в задаче № 122. Белые грозят 2. Ке7. Черные в целях защиты должны играть конем b5, связывая коня с6. Но на 1. ... Кd4 последует 2. Ф:f7 (развязывая с полусвязкой), а на 1. ... Кd6 2. Фf3 (то же самое). Полусвязка обнаруживается здесь лишь в самый последний момент,—после первого хода белых она находится в замаскированном виде.

Заканчивая главу о полусвязывании, мы считаем необходимым указать на то, что мы и в малой степени не исчерпали всех комбинаций, скрытых в этой интереснейшей теме. Хотя на поприще полусвязывания сделано и достигнуто уже очень много, но мы отнюдь не считаем эту область новой школы исчерпанной. Здесь возможна еще большая и продуктивная работа.

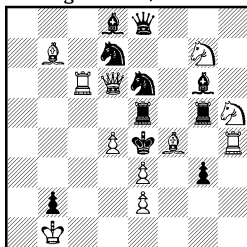
В заключение помещаем две задачи К. Мэнсфильда, где приведено максимальное количество полусвязываний при интересной и острой игре.

№ 123. К. Мэнсфильд.
I пр. конк. „Hampshire Post“, 1915.



Мат в 2 хода (1. Сс7).

№ 124. К. Мэнсфильд.
I пр. конк. „El Ajedrez Argentino“, 1926.



Мат в 2 хода (1. Фе7).

Замечательная задача (№ 123) была одним из первых примеров обработки полного полусвязывания и вызвала к жизни большое движение в области шахматной композиции. В этой задаче мы находим 6 полусвязок, а именно: 1. ... Са3 (защищаясь от угрозы 2. Ла5) 2. b3—1. ... Са5 2. Лb6! (выключая слона с7).—1. ... Сс3 или с5 2. Лb3! (пользуясь тем, что ладья с2, развязываемая этим ходом, отрезана от поля с6).—1. ... Cd2 2. Ф : с2 (так как ладья е2 перекрыта).—1. ... К : b5 2. b : a8Ф (пользуясь тем, что конь связан) и, наконец, 1. ... Кс6 2. Ла5 (при связанных слоне и коне). Все это скомбинировано с изумительным мастерством.

Вторая задача по замыслу весьма напоминает первую, но главную роль здесь играет не слон, а конь черных, стоящий в полусвязке. Прекрасный первый ход отдает королю свободное поле, но на 1. ... Крd5+ последует 2. Лс2! Грозит 2. Л : е6. И вот, конь защищается: 1. ... К : d4 2. Лс4.—1. ... К : f4 2. Лс3 (необходимо защитить поле е3).—1. ... Кс5 2. Л : с5.—1. ... Кс7 2. Л : с7.—1. ... К : g7 2. Лf6 (защищая поле f5). И, наконец, 1. ... Лd5! 2. С : g5. Задача, достойная высокой похвалы. К. Мэнсфильд как был так и остается неподражаемым мастером в области полусвязывания.

IX. Перемена матов.

Если такие темы, как перекрытие, связывание и развязывание, были уже хорошо известны и композиторам старой школы и лишь получили свое настоящее развитие благодаря ново-американской школе, то идея перемены матов целиком принадлежит последнему периоду шахматной композиции. Старая школа знала лишь задачи на Zugzwang, где белые делают чисто-выжидательный ход, в результате которого все маты остаются, а иногда добавляется еще один-два мата. В настоящее время мы имеем ряд прекрасных задач, где тема перемены мата получила свое полное выражение.

Задачи на перемену мата можно разбить на две основные группы: задачи с частичной переменной и задачи с полной переменной матов. В задачах с частичной переменной матов мы имеем следующую картину: в начальном положении на какой-то один или несколько ходов черных (напр. на шах с их стороны) у белых имеется готовый ответ, но пер-

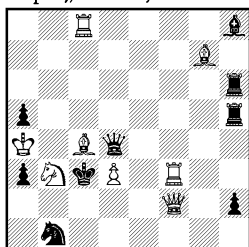
вым своим ходом белые делают этот ответ (один или несколько) невозможным и на указанные выше ходы черных (в данном случае—шахи) белые дают мат уже иным способом. Таким образом маты в ответ на некоторые ходы черных переменялись. Это и есть частичная перемена, т. к. переменялись маты не на все ходы черных, а лишь на некоторые. Конечно, тот ход черных, в ответ на который меняется мат, должен чем-нибудь выделяться, бросаться в глаза: большей частью это бывает шах со стороны черных или отход черного короля на свободное поле.

Полной переменой мата называется уже иная комбинация: задача построена на полный цугцванг, т. е. на любой ход черных у белых уже в начальном положении имеется готовый ответ, но спокойного, выжидательного хода у них нет; поэтому они делают такой ход, который меняет всю картину, и в ответ на все или некоторые ходы черных последуют уже новые маты, а не те, которые имелись в начальном положении. Таким образом, в задаче на полную перемену мата имеются по существу две позиции: одна т. н. иллюзорная, та, что имеется в начальном положении, и вторая—действительная, получающаяся после первого хода белых. Большинство матов, заключенных в иллюзорной позиции, вообще даже не осуществляются в задаче, а лишь предполагаются. Такие задачи на полную перемену матов мы называем новоматами.

Для удобства изложения мы познакомим сначала наших читателей с задачами на частичную перемену матов, а затем перейдем к новоматам.

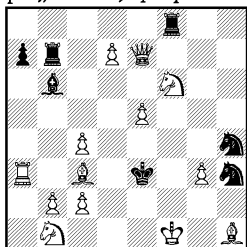
В приводимой ниже задаче № 125, сначала даже трудно найти частичную перемену мата—так она искусно замаскирована, но тем не менее она имеется и очень интересна. В начальном положении на ход

№ 125. Г. Гвиделли.
III пр. „Г. С.“, май 1916.



Мат в 2 хода (1. Ka1).

№ 126. Г. В. Беттман.
I пр. „Г. С.“, февраль 1918.



Мат в 2 хода (1. e6).

1. ... Kd2, отрезающий белого ферзя сразу от двух клеток, последует 2. Ф: d2. Поэтому у решающего невольно возникает желание сохранить это расположение фигур. В действительности же этот мат отпадает, заменяясь новым: на 1. ... Kd2 последует 2. Ф: d4, пользуясь тем, что поле d2 заблокировано.

Но эта комбинация отнюдь не является типичной для частичной перемены матов. Дело в том, что здесь замена матов, в сущности говоря, совершенно не связана с основной темой задачи. В самом деле: центр задачи в развязывании белого слона черным ферзем,двигающимся по линии своей связки и перекрывающим в то же время черные ладьи (1. ... Фe5 2. Се6—1. ... Фf6 2. Cd5). Перемена же мата в побочном варианте имеет здесь второстепенное значение.

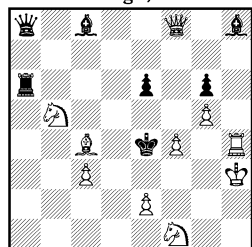
Типичной же задачей на тему частичной перемены матов является № 126. В начальном положении на 1. ... $\Lambda:f6+$ последует 2. ef . После первого же хода на 1. ... $\Lambda f6+$ последует уже 2. $C:f6$. Грозит 2. $Ce5$. Добавочные игры таковы: 1. ... $Cd4$ 2. $Cd2$.—1. ... $\Lambda:d7$ 2. ed .—1. ... $Kf4$ 2. $Kg4$.—1. ... $Kf2$ 2. $Kd5$. Очень красивая задача.

На чем же основана в этой задаче перемена мата? На том, что матующая фигура (пешка) уходит со своего поля, уступая место другой белой фигуре (слону), который и дает мат. Со стороны черных в этой комбинации никакой игры нет: они только снимают белую фигуру с шахом.

В задаче № 127 мы видим уже нечто другое: в главном варианте (т. е. в том варианте, где происходит замена одного мата другим), мы имеем некоторую игру и со стороны черных. В начальном положении на 1. ... $e5+$ последует 2. $f5$, так как черная пешка заблокировала

№ 127. С. С. Левман.

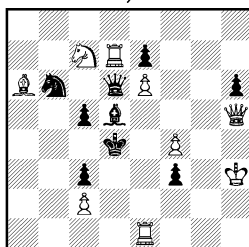
II пр. конк. „Essener Arbeiter-
Zeitung“, 1925.



Мат в 2 хода (1. $\Phi b4$).

№ 128. С. С. Левман.

Похв. отзыв. „L'Italia Scacchistica“, 1926.



Мат в 2 хода (1. $\Phi h4$).

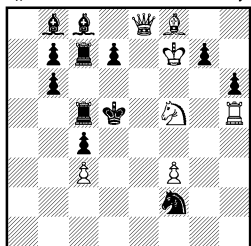
поле $e5$. После первого хода на 1. ... $e5+$ последует 2. $Ce6!$, пользуясь тем, что пешка $еб$ перекрыла слона $h8$. Таким образом, мы имеем здесь не только замену одного мата другим, но и замену одной темы другой (блокирования перекрытием). Остальные варианты таковы: 1. ... $Kpf5$ 2. $Kg3$.—1. ... $\Phi d5$ 2. $Cd3$.—1. ... $\Lambda a2$ 2. $Kd6$. Угроза 2. $\Phi b1$.

В задаче № 128 проведена трудная тема: перемена мата на шах при полусвязывании. В начальном положении на 1. ... $C:e6+$ или 1. ... $\Phi:e6+$ последует 2. $Ke6$. Но после первого хода белых этот мат возможен лишь в ответ на 1. ... $\Phi:e6+$. При шахе слонем этот ответ не проходит, т. к. конь должен защищать поле $d5$. Зато теперь пройдет 2. $f5$. Таким образом один мат с полусвязкой заменен другим матом также с полусвязкой.

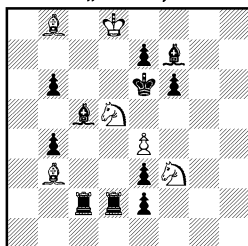
Очень любопытную перемену мата находим мы в задаче № 129. В начальном положении в ответ на 1. ... $db+$ белые играют 2. $Ke7!$ и дают мат, пользуясь тем, что поле db заблокировано черной пешкой. Но первым ходом король вообще уходит от этого шаха (на вскрышку), попадая в то же время под прямой шах ладьи. Но на 1. ... $\Lambda c6+$ последует 2. $Kd6!$ —ведь сейчас поле $c6$ заблокировано ладьей. Интересно, что теперь на 1. ... db последует уже не 2. $Ke7$, а 2. $Ke3$ (так как нельзя отрезать белого ферзя от поля $еб$). Угроза 2. $Kd4$.

В № 130 проведена та же комбинация, только наоборот: в начальном положении белому королю грозит прямой шах (1. ... $\Lambda:d5+$), на что у белых есть простой ответ 2. $C:d5$, но первым ходом король ухо-

№ 129. А. Боттаччи. № 130. А. Боттаччи.
I пр. „L'Italia Scacchistica“, 1926. V поч. орг. „Г. С.“, июль 1920.



Мат в 2 хода (1. Крг6).

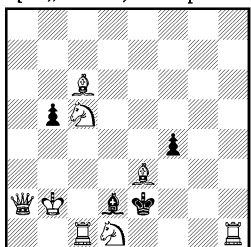


Мат в 2 хода (1. Крс8).

дит на другую линию, становясь под открытые шахи. Теперь на 1. ... Cd6+ последует 2. Кс7! (поле d6 заблокировано), а на 1. ... Cd4+ 2. Кс3! (черная ладья перекрыта). Очень остроумно!

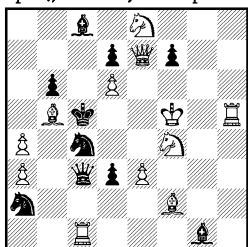
Есть особая группа задач на частичную перемену мата, где либо в иллюзорной, либо в действительной позиции мат на вскрышку дает белый король. Приводим в качестве примера этой комбинации две задачи: в первой из них белый король играет лишь в иллюзорной позиции, а во второй действительно матует на вскрышку.

№ 131. И. И. Зельбергер
и П. А. Кетшейд.
I пр. „Г. С.“, ноябрь 1918.



Мат в 2 хода (1. Фе6).

№ 132. А. Эллерман.
I пр. „Г. С.“, январь 1920.



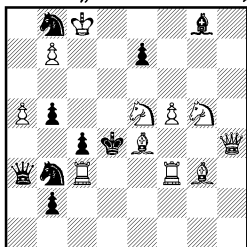
Мат в 2 хода (1. Кf6).

В № 131 очевидно с первого взгляда, что на 1. ... С:с1+ последует 2. Кр:с1, а на 1. ... Сс3+ 2. Кр:с3. Но неожиданный первый ход обнаруживает, что эта игра короля только иллюзорна. На самом деле, на 1. ... С:с1+ последует 2. С:с1, а на 1. ... Сс3+ 2. Кс3. Очень просто, но изящно и мило.

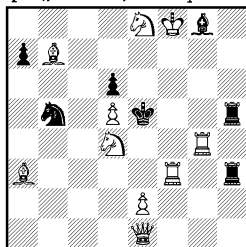
Гораздо глубже и сложнее обработана эта идея в прекрасной задаче А. Эллермана (№ 132). В начальном положении на 1. ... К:d6+ последует 2. Ф:d6, на 1. ... К:e3+ 2. Ф:e3. Первый ход меняет оба мата: теперь на 1. ... Кd6+ последует 2. Крг4! (с полусвязкой), а на 1. ... Ке3+ 2. Кре4 (тоже с полусвязкой). Грозит 2. Ке4.

В этих двух задачах мы видим уже перемену не одного, а целых двух матов в ответ на шахи со стороны черных. Приведем еще две интересные задачи, где проведена замена двух матов в ответ на шахи.

№ 133. А. Мари. № 134. Д. К. Гейдон.
 III пр. конк. „Alfiere di Re“, 1924. I пр. „G. C.“, ноябрь 1920.



Мат в 2 хода (1. Фh8).



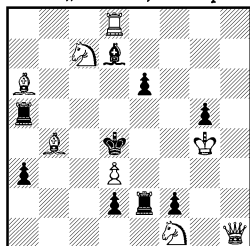
Мат в 2 хода (1. е4).

В задаче А. Мари (№ 133) в начальном положении на 1. ... Фc5+ последует 2. Сс6 (пользуясь тем, что свободное поле c5 заблокировано), а на 1. ... Се6+ 2. К:е6. Но первый ход, создающий угрозу 2. Cf2, делает оба эти мата невозможными. Зато возникает два других, не менее интересных: на 1. ... Фc5+ белые играют 2. Кс6 (поле c5 заблокировано), а на 1. ... Се6+ последует 2. Кd7! (слон перекрыл черную пешку, которая не может попасть на е5). На 1. ... Крс5 последует 2. Кd3.

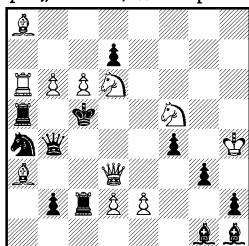
В № 134 в начальном положении уже существуют два шаха со стороны черных, на которые у белых имеются очевидные ответы: 1. ... Лf5+ 2. Л: f5 и 1. ... Л: f3 2. еf. Неожиданный первый ход совершенно меняет ситуацию: теперь на 1. ... Лf5+ белые сыграют уже 1. ... еf (необходимо защищать коня d4, находящегося под боем), а на 1. ... Л: f3 последует 2. К: f3, так как поле f5 теперь защищено белой пешкой. Остальные варианты также хороши: 1. ... Кр: d4 2. е5.—1. ... С: d5 2. еd.—1. ... К: d4 2. С: d6. Грозит 2. Кс6.

Чрезвычайно любопытную комбинацию находим мы в следующих двух задачах: помимо перемены одного мата на шах мы имеем здесь еще перемену перекрытия черной фигуры.

№ 135. А. Эллерман. № 136. К. А. К. Ларсен.
 II поч. отз. „G. C.“, январь 1920. I пр. „G. C.“, декабрь 1920.



Мат в 2 хода (1. Ке3).



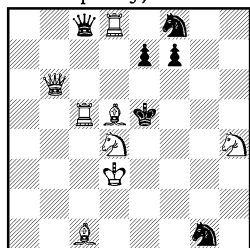
Мат в 2 хода (1. е4).

В № 135 на 1. ... е5+ последует 2. Ке6, пользуясь тем, что пешка перекрыла ладью е2. Но первым ходом белые жертвуют коня на е3 (грозит 2. Фе4), что лишает их возможности провести в ответ на шах прежний маневр. Но зато теперь на 1. ... е5+ последует 2. Кf5 в виду

того, что пешка перекрыла ладью а5. Таким образом, перемена мата органически связана с заменой одного перекрытия другим. На 1. ... Л:е3 последует 2. Фa1, на 1. ... Кре5 2. Фh8, а на 1. ... Ле5 2. Кс2.

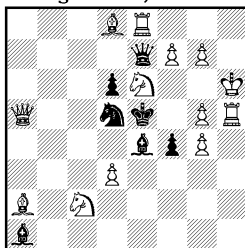
Еще тоньше, пожалуй, проведена эта идея в задаче № 136. В начальном положении на 1. ... f3+ имеется уже готовый ответ 2. Кd5 (белые пользуются тем, что пешка перекрыла слона h1. После первого хода, на 1. ... fe+ белые сыграют уже 2. Фd4, пользуясь перекрытием слона g1. Остальные варианты таковы: 1. ... Кс3 2. Фс4.—1. ... К:b6 2. Л:a5.—1. ... dc 2. Кb7.—1. ... Л:a6 2. Фb5. Грозит 2. Фd5.

№ 137. И. Гартонг.
I пр. конк. шахм. клуба
в Бранау, 1925.



Мат в 2 хода (1. Фb2).

№ 138. А. Мари.
II пр. конк. „El Ajedrez
Argentino“, 1926.



Мат в 2 хода (1. Фe1).

В заключение мы приводим две задачи, где проведено три переменны матов на шахи: покамест это количество нужно признать рекордным.

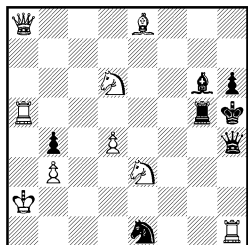
В № 137 на 1. ... Фa6+ у белых есть уже готовый ответ 2. Сс4, на 1. ... Фh3+ 2. Cf3, а на 1. ... Фf5+ 2. Се4. После первого хода белых, отдающего черному королю поле f6, эти маты уже невозможны. Они заменяются другими: 1. ... Фa6+ 2. Кb5.—1. ... Фf5+ 2. К:f5.—1. ... Фh3+ 2. Кf3. На 1. ... Кpf6 последует 2. Ке6. В № 138 меняются маты в ответ на шахи 1. ... Фf6, 1. ... Фе6 и 1. ... Ф:g5.

На этом мы закончим рассмотрение задач частичной переменной матов. Мы считаем необходимым указать, что именно в этой области перед композиторами новой школы открыты большие просторы и возможности, так как эта тема таит богатейшие источники красивых и эффектных комбинаций.

Переходим теперь к рассмотрению задач на полную переменну матов, т. е. новоматов.

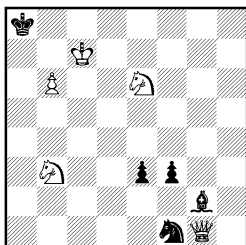
Мы считаем необходимым упомянуть о том, что предшественниками новоматов, несомненно, были те задачи на цугцванг, которые были столь излюбленны старой английской школой. Правда, очень часто эти задачи на Zugzwang не содержали никакой яркой идеи: нужно было найти какой-нибудь чисто-выжидательный ход—и только. О замене одного мата другим не было речи. Но иногда этот чисто-выжидательный ход было очень трудно найти. Приведем две задачи из числа лучших задач на полный Zugzwang, где вся трудность заключается именно в выборе первого, чисто-выжидательного хода.

№ 139. А. Кремер.
III пр. „G. C.“, февраль 1915.



Мат в 2 хода (1. Kd6—c4).

№ 140. П. Г. Вильямс.
„Reading Observer“, 1911.



Мат в 2 хода (1. Kd2).

В № 139 мы при внимательном анализе позиции легко убеждаемся в том, что имеем на-лицо полный цугцванг. На любое движение ладьи, слона или ферзя эти фигуры берутся с матом. На 1. ... К♜ есть готовый мат 2. Фf3. Но как добиться чисто-выжидательного хода? Ферзь держит под ударом три клетки (a5, e8 и h1), и его, очевидно нельзя сдвигать с места. Не проходит ни 1. Cf7 ни 1. Ah3. Коня e3 нельзя двигать, так как он держит поле g4. Королем тоже некуда податься из-за шахов конем. 1. d5 не проходит, так как черная ладья развязывается. Повидимому, можно ходить только конем d6. Но куда им отступить. В этом и весь гвоздь задачи. Не годится 1. Kc8 из-за 1. ... С:e8, 1. Kb7, или Ke4 из-за 1. ... Ф:a1, 1. Kf5 (или b5) из-за 1. ... Ag2+. Отсюда вывод, что единственный выжидательный ход в этой позиции—1. Kc4, что и решает задачу.

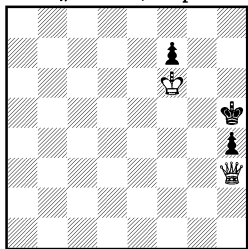
Задача № 140 также построена на полный Zugzwang. Белые должны выбрать чисто-выжидательный ход, но это, оказывается, не так просто. Конем e6 нельзя отступить из-за ответа 1. ... Ch3 и мат 2. Фg8 не проходит. Из-за этого же ответа слоном не проходит и попытка 1. Krc8. Следовательно, нужно играть конем b3, но куда? На a1, a5 и c1 нельзя отойти из-за ответа 1. ... К♜, так как не пройдет мат 2. Фa1. На d4 и c5 также нельзя становиться из-за хода 1. ... e2, и белые не могут матовать ходом 2. b7. Путем исключения мы приходим к выводу, что единственный ход, при котором белые не препятствуют имеющимся в этой позиции матам есть 1. Kd2! Этот ход и решает задачу.

Теперь мы непосредственно переходим к новоматам. Они отличаются от простых задач на Zugzwang тем, что в них нет чисто-выжидательного хода, а приходится первым ходом настолько менять ситуацию, что один или несколько матов меняются. Есть, правда, такая разновидность новоматов, где ни один мат по существу не меняется, но первым ходом создается еще несколько матов, которых нет в начальном положении,— об этих задачах мы скажем в конце главы.

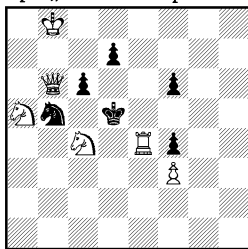
Начнем наше знакомство с новоматами со следующей задачи (№ 141).

Эта забавная миниатюра заслуживает всяческого внимания. На единственный ход черных (1. ... Krb6) у белых есть уже готовый ответ 2. Ф:h4. Но выжидательного хода нет, и белые играют ферзем на c8. Теперь на 1. ... Krb6 белые ответят 2. Фh8, а на 1. ... h3 2. Ф:h3.

№ 141. К. Херлей и К. Ветней. № 142. Г. Е. Функ.
 I поч. отз. „Г. С.“, апрель 1921. I пр. „Г. С.“, апрель 1922.



Мат в 2 хода (1. Фс8).



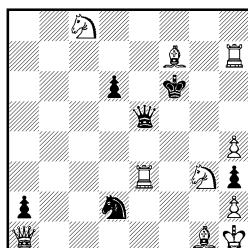
Мат в 2 хода (1. Фg1).

Здесь идея новоматов представлена, конечно, в самой примитивной форме, но ведь и материалу-то на доске не так уж много!

В № 142 мы имеем полную перемену матов в более развернутом виде. В начальном положении на 1. ... с5 последует 2. Фb7, на 1. ... d6 2. Ф : с6, на 1. ... Кs 2. Фd4 и на 1. ... f5 2. Ле5. После первого хода белых последние два мата остаются, но первые два уже не проходят. Теперь на 1. ... с5 последует 2. Фg8, а на 1. ... d6 2. Кb6.

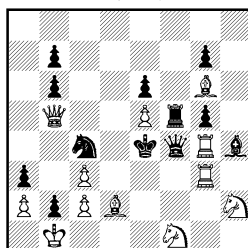
Гораздо более яркую идею находим мы в задаче № 143. В начальном положении все очень просто: на 1. ... Ф : a1 белые могут сыграть 2. Ле6, на 1. ... d5 2. Ф : e5, а на 1. ... Кs 2. Лf3. Эффективный первый ход создает совершенно новую игру для черных: 1. ... Фd5 (e4)+ 2. Лf3.—1. ... Фd4! 2. С : d4.—1. ... d5 2. Лс6.—1. ... Ф : c3 2. Ф : c3. Оказывается, что в этом свободном положении у белых есть только одна

№ 143. Г. Дობбс.
 I пр. „Г. С.“, февраль 1915.



Мат в 2 хода (1. Лс3).

144. С. Гертман.
 I пр. Брит. Шахм. Союза Проблем., 1926.



Мат в 2 хода (1. Кf3).

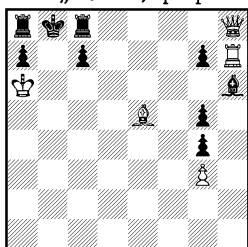
возможность дать мат в 2 хода—развязать черного ферзя.

Во всех приведенных нами примерах Zugzwang имеется не только в начальном положении, но и после 1-го хода белых. Белые ничем не грозят и только ждут хода черных, чтобы получить возможность для мата. Но есть и такие новоматы, где первоначальный полный Zugzwang замещается после 1-го хода белых угрозой, как видно из задачи № 144. В начальной позиции на 1. ... Ф : g4 последует 2. Л : g4, на 1. ... С : g3 2. К : g3, на 1. ... К : d2+ 2. К : d2, а на любое другое отступление коня 2. Ле3. Первый ход уничтожает все эти маты и в то же

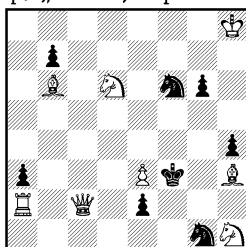
время создает угрозу 2. Ф : с4, которая проходит, правда, лишь при ходе 1. ... Ф : g4. На 1. ... С : g3 белые играют 2. К : g5, на 1. ... К : d2+ 2. Кf : d2, на 1. ... К : e5 2. Ф : e5, а на другие отходы коня 2. Фd3. В данной задаче угроза проходит лишь в одном случае, но бывают новоматы, где угроза проходит в нескольких вариантах.

Посмотрим теперь, какие идеи могут быть проведены в форме новоматов.

№ 145. В. Б. Райс. № 146. И Гартонг.
III поч. отз. „Г. С.“, февраль 1915. I пр. „Г. С.“, апрель 1922.



Мат в 2 хода (1. Са1).



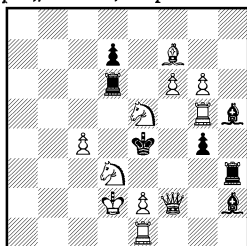
Мат в 2 хода (1. Фс8).

Вот пред нами задача (№ 145), где в форме новомата проведена труднейшая идея освобождения линии для белой фигуры, т. н. бристольская идея¹. В начальной позиции на 1. ... g6 последует 2. С : с7, а на любое движение ладьи—взятие ее с матом. После же 1-го хода на 1. ... g6 последует 2. Фb2!

В № 146 полная перемена матов происходит на фоне превращения черной пешки. В начальном положении на 1. ... e1Ф последует 2. Фg2, а на 1. ... e1 К 2. Фf2 (центральные варианты), на 1. ... К : h3 2. Ф : e2, на 1. ... g5 2. Фf5, а на 1. ... Кs 2. Фе4. После великолепного первого хода вся игра меняется: теперь на 1. ... e1Ф последует 2. Сg2! а на 1. ... e1 К 2. Лf2. Кроме того, меняются еще 2 мата: 1. ... К : h3 2. Ф : h3 и 1. ... Кs 2. Фg4.

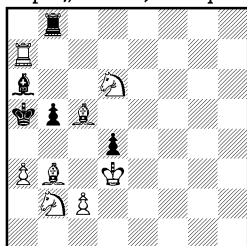
В новомате можно провести не только связывание и развязывание фигур, но и перемену того и другого, а также перемену перекрытий. Возьмем для примера задачу № 147. В ней с изумительным мастерством проведена труднейшая идея перемены перекрытий в новомате.

№ 147. А. Уайт.
II пр. „Г. С.“, апрель 1918.



Мат в 2 хода (1. Крс3).

№ 148. Г. Гвиделли.
IV пр. „Г. С.“, январь 1917.



Мат в 2 хода (1. Са4).

¹ О „бристольской“ идее см. подробнее в главе „Первый ход белых“.

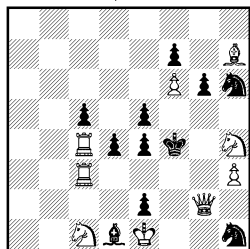
В этой задаче, в начальном положении, на 1. ... Cg3 последует 2. Фе3 (идейный вариант), после 1-го же хода белых на 1. ... Cg3 последует 2. Кс5! Слон и в том и в другом случаях перекрывает ладью, но значение и результат этого перекрытия весьма различны. В задаче есть и еще перемена матов: 1. ... Лd4 2. Ф:d4 (вместо 2. Фf5).— 1. ... Ле3 2. Фf5 (вместо 2. Ф:e3). Первый ход белых, меняющий линию связи белого коня, также очень интересен.

В задаче № 148 проведена замена матов на открытый шах белому королю,—эта идея чрезвычайно трудно осуществима в новомате. В начальном положении на 1. ... b4+ белые могут ответить 2. Кbc4. После же 1-го хода на 1. ... b4+ получается мат другим конем 2. Кdc4. Мат же 2. Кbc4 проходит в варианте 1. ... ba+.

Можно ли, однако, провести в новомате комбинацию полусвязки?

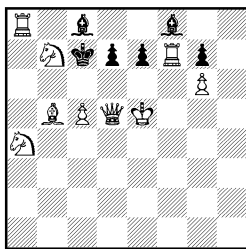
Оказывается, можно, и не только комбинацию полусвязки, но и замену одной полусвязки другой. В задаче № 149 в начальной (иллюзорной) позиции комбинация полусвязки не проходит, но зато она рельефно выступает в действительной игре. Действительно в начальном положении

№ 149. Л. А. Исаев.
III пр. конк. „Brit. Chess Probl.
Soc.“, 1926.



Мат в 2 хода.

№ 150. К. А. К. Ларсен.
I пр. „G. C.“, апрель 1921.



Мат в 2 хода (1. Кd8).

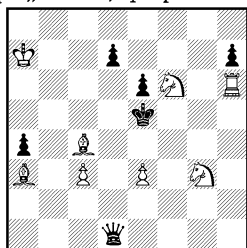
на 1. ... d3 (или dc) последует 2. Л:e4, а на 1. ... e3 2. Кd3. Первый ход белых меняет ситуацию: теперь на 1. ... dc (или d3) последует 2. Кd3 (полусвязка), а на 1. ... e3 2. Ф:e3 (тоже полусвязка). Интересная перемена мата получается также при защите 1. ... g5: в иллюзорной игре—2. Ф:e4, а в действительной—2. Кg2!

В задаче же № 150 мы имеем замену одной системы полусвязки другой. В начальном положении на 1. ... d6+ белые могут играть 2. cd (полусвязка), а на 1. ... e6 2. Фс6 (вторая полусвязка). После 1-го хода белых, отдающего черному королю свободное поле d8, на 1. ... d6+ последует уже 2. Ф:d6 (1-ая полусвязка), а на 1. ... e6 2. К:e6 (2-ая полусвязка). Великолепная и единственная пока на эту тему задача!

Мы видим, таким образом, что и в форме новоматов могут быть проведены труднейшие и интереснейшие идеи ново-американской школы. Но у новоматов есть и свои собственные идеи, с которыми мы и хотим познакомить читателей.

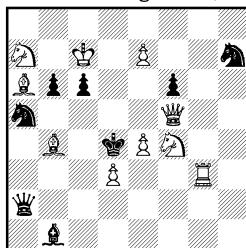
Во-первых, идея соответствующих полей. Что представляет собою эти идеи, мы поймем на примере прекрасной задачи Е. И. Кубея (№ 151).

№ 151. Е. И. Кубель.
III пр. „G. C.“, февраль 1916.



Мат в 2 хода (1. Kf6—e4).

№ 152. Б. Д. Эндред.
„Brit. Chess Magazine“, 1924.



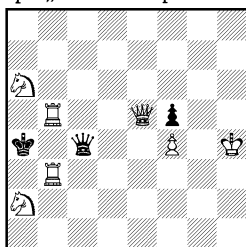
Мат в 2 хода (1. Kg6).

В начальном положении черный ферзь держит два поля (d7 и g4), с которых белый конь может дать шах черному королю. Так как других ходов у черных нет (1. ... d6 2. Kd7), то черный ферзь должен будет двигаться и снять защиту с одного из этих полей. Но оказывается, что у белых нет выжидательного хода. 1-ый ход белых создает, однако, такую позицию, где черный ферзь снова защищает два определенных поля—на этот раз d6 и h5. На d6 может матовать слон, на h5 ладья. Так как на 1. ... d6 последует 2. Л:е6, а на 1. ... d5 2. Cd6, то должен двигаться черный ферзь, снимая защиту либо с поля d6 (и тогда последует 2. Cd6), либо с поля h5 (и тогда белые играют 2. Лh5). Идея, выраженная в начальном положении, повторяется и после 1-го хода белых при измененных матах. Эта идея и называется идеей соответствующих полей: соответствующими полями на данном примере будут клетки d7—d6 и g4—h5.

Та же идея проведена и в задаче № 152. Черный ферзь в начальном положении держит под своим прицелом два поля: e6 и e2, с которых конь f4 может заматовать черного короля. На 1. ... b5 последует 2. Фc5, на 1. ... c5 2. Kb5 и пр. Своим первым ходом белые отказываются от матов на e2 и e6, ничем не грозят, но создают два новых соответствующих поля, с которых возможны маты белым ферзем—d7 и f2. Черный ферзь держит оба эти поля и при своем движении снимает защиту с одного из них, чем белые и пользуются.

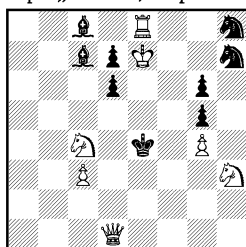
Очень интересна также идея „маятника“. Состоит она в том, что та игра, которая в иллюзорной позиции происходит на одной части доски, благодаря первому ходу белых в решении переносится на противоположную часть доски. Получается как бы движение маятника.

№ 153. А. Д. Финк.
I пр. „G. C.“ апрель 1921.



Мат в 2 хода (1. Фе3).

№ 154. Ф. Дженет.
III пр. „G. C.“, апрель 1917.

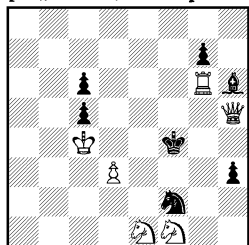


Мат в 2 хода (1. Kb2).

В задаче № 153 мы находим очень удачное осуществление этой идеи. В начальном положении на 1. ... Ф : b3 последует 2. Лa5, на 1. ... Фb4 2. Лb5 : b4, а на 1. ... Ф : b5 2. Ф : b5. Но первый ход белых переносит игру с верхней половины доски на нижнюю, и получается следующее: на 1. ... Ф : b5 белые играют 2. Лa3, на 1. ... Фb4 2. Лb3 : b4 и на 1. ... Ф : b3 2. Ф : b3. Остальные же маты остаются без изменения.

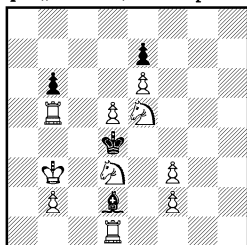
Теперь мы переходим к той группе новоматов, в которых центр тяжести заключается не столько в замене старых матов новыми, сколько в создании еще новых матов—дополнительно к прежним. Есть и такие новоматы, где замены матов вовсе нет, а все сводится к созданию дополнительных матов. Пример такой задачи мы приводим под № 154.

№ 155. К. Проmysло.
П пр. „Г. С.“, декабрь 1914.



Мат в 2 хода (1. Ле6).

№ 156. Л. Б. Залкинд.
П пр. „Г. С.“, октябрь 1915.



Мат в 2 хода (1. Кс4).

В этой задаче на любой ход слонов или коней король отходит с матом на вскрышку. На 1. ... d5 белые сыграют 2. Фе2. Своим первым ходом белые не заменяют ни одного мата, но создают два новых, так как черный король получает два свободных поля. На 1. ... Кре3 последует 2. Фd3, а на 1. ... Кре5 2. Фd4. Остальные маты остаются без изменения.

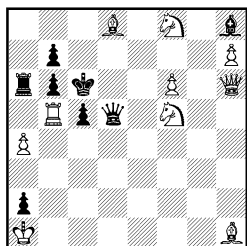
Однако большинство новоматов на эту тему содержит также перемену одного или нескольких матов. Приведем несколько примеров таких задач.

В задаче № 155 у черных немного ходов. На 1. ... Кf8 последует 2. Лg4, на 1. ... Сg5 2. Ф : g5, а на 1. ... h2 2. Кg2. Своим первым ходом белые создают такую позицию, в которой, во-первых, меняются 3 мата и создают 2 дополнительных. На 1. ... К : d3 последует теперь 2. К : d3, на 1. ... Кf8 2. Ле4, на 1. ... Сg5 2. Фf3 (переменившиеся маты), на 1. ... g6 2. Лf6 и 1. ... g5 2. Фf7 (дополнительные маты).

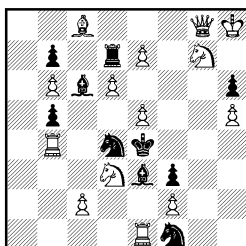
Еще более эффектна задача № 156. Здесь в начальном положении может двигаться лишь одна черная фигура—слон, при любом отступлении которого белые дают мат 2. Кс6. В результате 1-го хода этот мат безвозвратно отпадает, но зато возникает целых 7 новых матов! А именно: 1. ... Се3 2. bc.—1. ... Се3 2. fe.—1. ... Са5 (b4) 2. Kb4.—1. ... Ch6 2. Kf4.—1. ... Сс1 2. К : c1.—1. ... Сс1 2. К : c1 и, наконец, 1. ... Кр : d3 2. Л : d2. Любопытнейшая позиция!

А вот еще один любопытный пример такого новомата (№ 157): в начальном положении на 1. ... с4 последует 2. С : d5, на 1. ... Лf8 2. Л : b6, на 1. ... С : g7 2. fg.—1. ... С : f6 2. Ф : f6 и т. д. Первым своим ходом белые меняют ответ на ход 1. ... с4 (теперь последует 2. Л : с4 и создают 2 новых мата: 1. ... cb 2. Фc1 и 1. ... b5 2. ab.

№ 157. А. Шимай-Мольгар. № 158. Л. Шорию. Нейкомм.
I пр. конк. „Chemnitzer Tageblatt“. I пр. „G. C.“, апрель 1922.
1926.



Мат в 2 хода (1. Лb4).

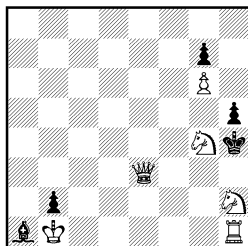


Мат в 2 хода (1. Кf5).

В заключение приведем еще несколько задач на полную перемену матов, в которых показаны современные достижения задачной техники. Мы считаем, однако, необходимым отметить, что в последние годы замечается упадок новоматов. Все меньше мы встречаем таких новоматов, где помимо перемены матов проводится еще и какая-нибудь яркая стратегическая идея. В большинстве случаев мы имеем в этих задачах механическую замену нескольких обычных матов другими матами—столь же обычными и неинтересными. Особенно много таких бесцветных задач составляют венгерские проблемисты,—так что можно даже говорить о „венгерской школе“ новоматов. Время от времени на международных конкурсах попадают, однако, и более яркие новоматы, свидетельствующие о том, что и в этой области шахматной композиции возможны новые достижения.

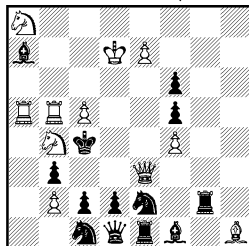
Задача № 158 принадлежит двум виднейшим венгерским проблемистам, из которых Ю. Р. Нейком известен к тому же, как крупнейший знаток двухходовой задачи вообще и новоматов—в частности. В начальном положении белые имеют готовые маты на любой ход черных: 1. ... Л: f5.—1. ... Кd5 2. Фh7.—1. ... К: e3. После прекрасного первого хода, отдающего королю свободное поле f5, все эти маты меняются: 1. ... Л: d4.—1. ... Л: d6 2. К: d6.—1. ... Кd5 2. Фg4.—1. ... К: g3. Кроме того, добавился новый мат: 1. ... К: f5 2. Фg6.

№ 159. И. Олаш.
III пр. „Magyar Sakkvilág“, 1925.



Мат в 2 хода (1. Фе4).

№ 160. С. Гертман.
I пр. конк. „Chemnitzer
Wochenschach“, 1926.



Мат в 2 хода (1. Кс6).

Очень легка по построению и забавна по своим вариантам задача № 159. В начальном положении у черных всего лишь один ход 1. ... hg, на что может последовать 1. ... Kf1. После первого хода не только меняется этот ответ (1. ... hg 2. Ф: g4) но и создается ряд новых матов, а именно: 1. ... Kg5 2. Kf3.—1. ... Kpg3 (h3) 2. Kf1.

В задаче № 160, принадлежащей одному из молодых и очень талантливых венгерских проблемистов, проведена замена четырех матов пятью другими с добавлением нового варианта. В начальном положении на 1. ... Kc1 ♘ 2. Фd3.—Ke2 ♘ 2. Фc3.—1. ... Л ♘ 2. Cd5. 1. ... С: c5. После первого хода белых на 1. ... Kc1—a2 последует 2. Ф: b3, на 1. ... Kd3 2. Фе6.—1. ... Ke2 ♘ 2. Фd4.—1. ... Л ♘ 2. Лb4.—1. ... С: c5 2. Л: c5 и на 1. ... Kpd5 2. Фе6.

Х. Новейшие двухходовые идеи.

Изучая достижения ново-американской школы в области двухходовой задачи, мы приходим к выводу, что основная работа новой школы в настоящее время сводится к разработке, углублению и развертыванию тех основных тем, о которых мы подробно говорили в предыдущих главах. Современный автор стремится, например, не только к тому, чтобы провести в задаче несколько развязываний или блокирований,—его интересует сочетание разнообразных тем и комбинаций, получающиеся в результате этого сочетания.

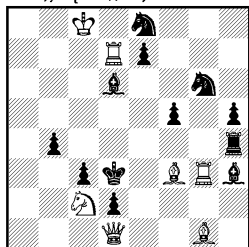
В процессе разработки и углубления тех основных тем, которые уже знакомы нашему читателю, возникают, однако, порою новые идеи, столь интересные сами по себе, что привлекают к себе особое внимание. В настоящее время, при широкой развитой системе международных конкурсов, эти оригинальные идеи вскоре становятся общим достоянием и подвергаются всесторонней обработке, что быстро обогащает шахматную композицию.

Мы не претендуем в нашей небольшой книге исчерпать все эти идеи, но все же хотим познакомить читателя с наиболее популярными и интересными из них.

Тема Гетгарта. Тема Гетгарта возникла из проработки темы развязывания, осложненной перекрытием черной фигуры. Когда говорят о развязывании, то обычно имеют в виду развязывание белой фигуры. Гетгарт же посвятил свое внимание развязыванию черной фигуры, причем это развязывание имеет место не на первом ходу белых, а на втором, т. е. матующем ходу.

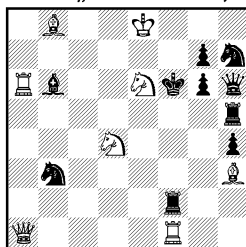
Присмотримся внимательнее к задаче № 161, где идея Гетгарта выражена в самой простой форме. При первом взгляде на позицию может показаться, что белые сразу могут дать мат ходом Cd5, но это не так,—когда белый слон попадает на d5, то развязывается черный слон, который и бьет ладью g3. Отступить же слоном на другое поле нельзя, так как нужно отнять у черного короля поле c4. После своего первого хода белые грозят матом 2. Фе2. У черных несколько защит: 1. ... Лc4+, на что следует 2. Сc6, 1. ... Ле4, на что белые сыграют 2. Се2. Но центральный вариант получится при защите 1. ... Kf4, на что следует 2. Cd5! Этим ходом белые развязывают черного слона d6, но теперь это уже не опасно, так как черный конь перекрыл слона и ладья g3 не находится уже под боем. Это и есть тема Гетгарта.

№ 161. С. С. Левман.
„Правда“, 1926.



Мат в 2 хода (1. Кa1).

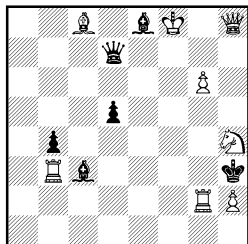
№ 162. Г. Гетгарт.
Поч. отз. „Handelsblad“, 1917.



Мат в 2 хода (1. Кg5).

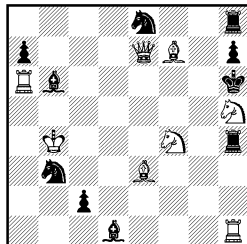
В задаче № 162 эта тема проведена уже в двух вариантах, что, конечно, гораздо труднее и интереснее. Своим первым ходом белые создают угрозу 2. Кe4. На 1. ... Кc5 белые ответят 2. Кde6! (развязывая слона b6, но пользуясь тем, что слон перекрыт конем), а на 1. ... Кd2 2. Кf3! (развязывая ладью, которая, однако, теперь перекрыта и не может помешать мату). Смысл ходов белого слона станет еще понятней, если черные сыграют, напр., 1. ... Ка5. Теперь нельзя играть конем d4 ни на e6 ни на f3, а ведь только с этих полей белый конь может защитить поле g5.

№ 163. К. Харлей.
„Observer“, 1926.



Мат в 2 хода (1. Лg1).

№ 164. С. С. Левман.
I поч. отз. „Western Morn. News“,
1926.



Мат в 2 хода (1. Кg3).

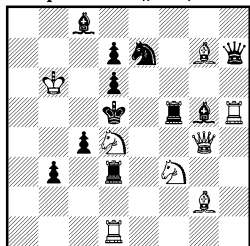
В задаче № 163 та же тема Гетгарта проведена также в двух вариантах, но в форме дуггиванга, т. е. без угрозы. Своим первым ходом белые меняют маты в ответ на ходы черных 1. ... Фf5+ и 1. ... Фg4. В начальном положении на 1. ... Фf5+ последовало бы 2. С:f5, а теперь белые сыграют 2. К:f5. На 1. ... Фg4 последует 2. Кg2! вместо С g4. Но это лишь побочные варианты. Центральные же таковы: 1. ... Сf7 2. Кf5! (ферзь перекрыт и не может попасть на h7) и 1. ... d4 2. Кf3! (теперь перекрыт черный слон). Прекрасная задача.

В задаче № 164 мы находим дальнейшее усложнение темы Гетгарта, которая здесь сочетается с развязыванием белой фигуры. В самом деле, своим первым ходом белые создали угрозу 2. Кf5. При защите черных 1. ... Сg4 белые сыграют 2. Кfh5! Этот ход становится возможен не только потому, что ладья h4 перекрыта и не может попасть

на поле f4, но еще и потому, что в результате хода черного слона конь f5 оказался развязанным. На 1. ... же Kd4 белые сыграют 2. Ke6!, пользуясь тем, что белый конь развязан, а черный слон перекрыт и после того как он будет развязан ходом Ke6, он все же не сможет побить слона e3.

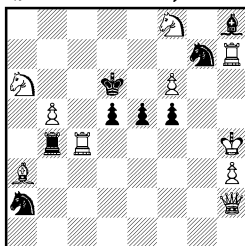
В качестве последнего примера современной обработки темы Гетгарта приводим задачу № 165. Здесь гетгартовское перекрытие соче-

№ 165. А. П. Гуляев.
IV пр. конк. „64“, 1926.



Мат в 2 хода (1. Kb5).

№ 166. А. Уайт.
„Alfieri di Re“, 1925.



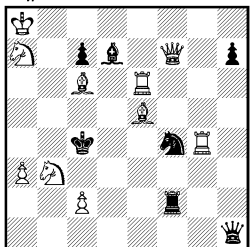
Мат в 2 хода (1. Af4).

тается с темой полусвязки. На 1. ... Sf4 последует 2. Ke5, а на 1. ... Ce3+ 2. Kd4. Грозит 2. Kc7. Комбинация проведена очень остроумно.

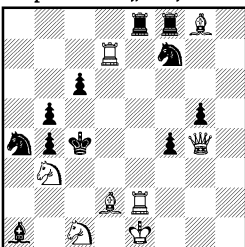
Тема Говарда. Эта одна из наиболее современных тем заключается в следующем: какая-нибудь связанная белая фигура на первом ходу, двигаясь по линии связки, развязывает черную, которая, в свою очередь, ближайшим ходом развязывает вышеуказанную белую фигуру.

В прекрасной задаче А. Уайта эта тема представлена очень четко и ярко: связанная белая ладья, двигаясь по 4-й линии, развязывает пешку e5, которая при ходе 1. ... e4 развязывает белую ладью, дающую мат на вскрышку ходом 2. Af5. Достоинство этой задачи состоит еще и в том, что здесь эта трудная тема проведена в форме новомата.

№ 167. И. Гартонг. № 168. М. М. Барулин.
I пр. конк. „Western Morn. News“, 1925. I пр. конк. „64“, 1926.



Мат в 2 хода (1. Se4).



Мат в 2 хода (1. Le6).

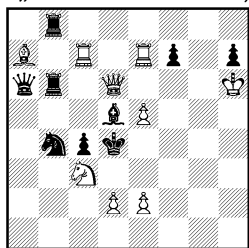
Очень тонко проведена эта тема и в задаче Гартонга (№ 167). Слон c6, двигаясь по линии связки, развязывает коня f4, который следующим же ходом (1. ... Kd5!) развязывает слона, и получается эффектный мат 2. Cd3! В задаче есть еще один красивый вариант 1. ... K:e6

2. Cf3. В этой задаче нужно отметить то, что черный ферзь свободен в своих движениях, что делает тему еще более трудной для воплощения.

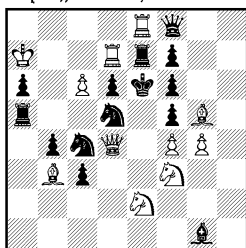
Такая же по существу комбинация, не только с ладьей, проведена в задаче № 168. Ладья, двигаясь по линии связки, развязывает коня f7, что делает возможным вариант 1. ... Ke5 2. Лс6. На 1. ... Kd6 последует 2. Ле4. Надо отметить в этой задаче легкость построения и замену одного мата другим в ответ на шах белому королю.

Шагом вперед в деле разработки темы Говарда является задача № 169. Здесь эта тема проведена уже в двух равноценных вариантах. Белый ферзь, двигаясь по линии связки, развязывает черного слона,

№ 169. С. С. Левман. № 170. Г. Юм.
IV. пр. „L'Italia Scacchistica“, 1926. II пр. „G. C.“, июль 1921.



Мат в 2 хода (1. Фf6).



Мат в 2 хода (1. Kh4).

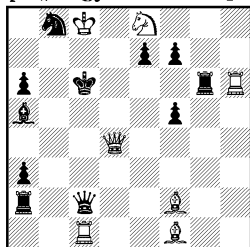
который может двойным образом защититься от угрозы 2. е6. Но на 1. ... Сс6 последует 2. Фf2!, а на 1. ... Се6 2. Фе5! Таким образом, развязанная черная фигура дважды развязывает белую фигуру. Интересно отметить, что в начальном положении этой задачи имеются два иллюзорных мата с развязыванием белого ферзя (1. ... Кс6 2. Ф:d5 и 1. ... f6 2. Фс5), которые в действительной игре заменяются другой парой развязываний.

Тема Юма. Тема Юма содержит в себе комбинацию полусвязки, органически сплетенную с развязыванием двух белых фигур. В качестве примера обработки этой трудной темы приводим задачу самого Юма (№ 170). Грозит 2. gf. Черные могут защищаться обоими конями, которые стоят в полусвязке. На 1. ... Кс4—е3 последует 2. Ф:f6 (полусвязка плюс развязывание белого ферзя). На 1. ... Kd5—е3 белые играют 2. Ф:d6 (опять полусвязка с развязыванием ферзя). Тот же мат последует и на ход 1. ... Kd5—b6. А на ход 1. ... Kd5—с7 последует 2. Л:d6 (полусвязка плюс развязывание ладьи). Таким образом комбинация полусвязки здесь дана в сочетании с развязыванием двух белых фигур—ферзя и ладьи. В этом состоит тема Юма.

Тема сложного перекрытия. Тема сложного перекрытия стала разрабатываться сравнительно недавно. Состоит она в следующем: защищаясь от какой-то угрозы, черные развязывают какую-то свою дальнобойную фигуру (ферзя, ладью), но вместе с тем и перекрывают ее; белые используют момент перекрытия и дают мат по той линии, по которой раньше влияла связанная черная фигура.

Поясним на примере: в задаче № 171 эта тема проведена дважды. Белые грозят матом 2. Сg2. Черные могут защититься от этой угрозы

№ 171. Л. Шор.
I—II пр. „Magyar Sakkvilag“, 1925.

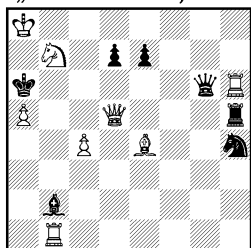


Мат в 2 хода (1. Фе5).

лишь косвенным путем, развязав свою ладью или ферзя. Возьмем для начала защиту 1. ... f6. Черные развязали свою ладью, но одновременно с эгидом и перекрыли ее, так что белые могут дать мат ходом 2. Фе6. На 1. ... e6 последует 2. Фd6, а на 1. ... Кс4 (развязывание и перекрытие ферзя) 2. Фс5.

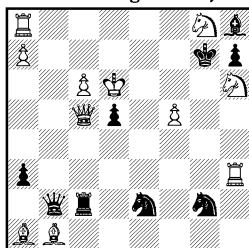
Сама по себе эта тема не столь трудна: трудно лишь провести ее одновременно в нескольких вариантах. До сих пор удалось добиться лишь троекратного сложного перекрытия одной и той же черной фигуры. Приводим две задачи, где это достигнуто.

№ 172. А. Мари.
„Alfiere di Re“, 1925.



Мат в 2 хода (1. Cd3).

№ 173. Э. Функ.
„The Pittsburg Post“, 1925.



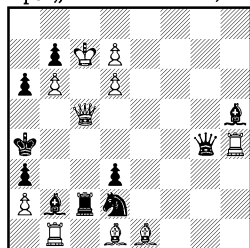
Мат в 2 хода (1. Лb3).

В задаче № 172 белые грозят ходом 2. с5. Идеальные варианты таковы: 1. ... d6 2. Фс6.—1. ... e6 2. Фd6 и 1. ... Cf6! 2. Лb6. Здесь черный ферзь трижды развязывается и перекрывается по горизонтали.

В задаче № 173 черный ферзь трижды развязывается и перекрывается уже по диагонали. Угроза 2. Лb7. На 1. ... d4 последует 2. Фе5, на 1. ... Кс3 2. Кd4 и на 1. ... Лс3 2. f6 (тематические варианты). На 1. ... Кd4 последует 2. Лg3, на 1. ... Фе5+ 2. С:e5 и т. д.

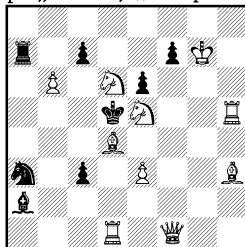
В задаче № 174 мы находим дальнейшую разработку этой интересной темы. Защищаясь от угрозы 2. Фd7, черные развязывают своего ферзя. Но на 1. ... Кс4 последует 2. Фb4! Здесь мы имеем не только развязывание и перекрывание черного ферзя, но еще и развязывание белого ферзя. На 1. ... Кс4 белые ответят 2. Фс4!—черный ферзь перекрывает, и белый ферзь матует, двигаясь по линии связки. И, наконец, на 1. ... Сd4 последует 2. Лb4. Трудность и новизна темы искупают превращение пешки в ферзя на первом ходу.

№ 174. С. С. Левман.
III пр. „Наша Газета“, 1927.



Мат в 2 хода (1. d8Ф).

№ 175. Ф. Джанет.
I пр. „Г. С.“, декабрь 1914.

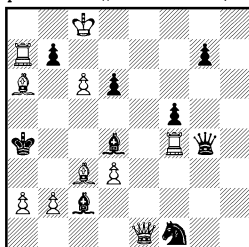


Мат в 2 хода (1. Ф:f7).

Тема „пикэнинни“. Тема „пикэнинни“ состоит в том, что черная пешка, стоящая на 7-й линии, делает четыре хода, причем на каждый ход пешки белые матуют по-разному. Приводим две задачи на эту тему.

В задаче № 175, принадлежащей Ф. Джанету, который впервые разработал эту тему, белые грозят матом 2. Ф:е6. Черные могут защититься от этой угрозы, уведя пешку с 7-ой линии и связав, таким образом, белого ферзя. На 1. ... е6 последует 2. С:b6, на 1. ... с6 2. Кс4, на 1. ... с5 2. С:c3 и, наконец, на 1. ... cd 2. Сg2.

№ 176. И. Гартонг.
III пр. конк. „Шахматы“, 1926.



Мат в 2 хода (1. Фе8).

Очень хорошо проведена также эта занятная тема в задаче № 176. Белые грозят 2. сb и этим вынуждают пешку b двигаться. На 1. ... ba последует 2. с7, на 1. ... bc 2. Ф:с6—это, конечно, самые мелкие варианты. На 1. ... b5 белые ответят 2. Сb7, пользуясь тем, что поле b5 заблокировано. Но самый интересный вариант получается при защите 1. ... b6, на что последует 2. Сс4! (тема Гетгарта). Остальные варианты: 1. ... С:d3 2. С:d3.—1. ... Фf3 2. Л:d4.

На этом мы и заканчиваем главу, посвященную современным идеям в двухходовке. Конечно, мы далеко не исчерпали всего, что могло бы представлять интерес для наших читателей, но и того, что приведено нами, достаточно для того, чтобы ввести любителя в круг идей и замыслов современных проблемистов.

О Г Л А В Л Е Н И Е.

	Стр.
От автора	3
Вступление	5
I. Первый ход белых	7
II. Ход черных (защита)	14
III. Второй ход белых (мат)	17
IV. Перекрытие	21
V. Шахи белому королю	25
VI. Блокирование	33
VII. Развязывание	37
VIII. Полусвязывание	48
XI. Перемена матов	55
X. Новейшие двухходовые идеи	68

могиа
Магазин 32
5 р.



**В ПРОВИНЦИИ: Отделения и магазины Государственного
Издательства.**